

INSTRUKCJA
KATASTRALNA II

DLA POMIARÓW
UZUPEŁNIAJĄCYCH

I N S T R U K C J A
K A T A S T R A L N A II

M. K. G. G. G.

DLA POIŁCZOWYCH URZĘDNIKÓW JAKOBY OŚWIADCZAJĄCYCH NA OBSZARACH
KRAJÓW I POWIATÓW WŁASNYCH I NA ZIEMIACH PODWYKAZANYCH

Warszawa 1945

Hó. 1. Urząd Powiatowy, Krasno

T R E S C :

A. Rozdziały ogólne.

a/ Wnioski o pomiar	N.	1	do	F
b/ Dokumenty powiatowe	"	"	"	11
c/ Prawa opłat katastralnych	"	13	"	13
d/ Nadzór i nadzienie	"	14	"	15

B. Rozdziały szczegółowe.

I. Wnioski o pomiar.

a/ Ustne wnioski o pomiar	"	16	"	19
b/ Pismenne wnioski o pomiar	"	20	"	

II. Dokumenty podstawowe.

a/ Umowa ogólna	"	21	"	22
b/ Zmówienie odrębu z mapy	"	23	"	26
c/ Rozmiar szkiców podstawowych i odrysów z mapy	"	27	"	30
d/ Wskazywanie szkiców podstawowych	"	31	"	39
e/ Powtórne użycie i przeciwyważanie szkiców podstawowych	"	40	"	43
f/ Uzupełnienie szkiców podstawowych i sporządzenie odrębu z mapy	"	44	"	49
g/ Wprowadzenie odrysów i kopii przez kradłarzy innych władz i nierniczych przys.	"	50	"	53
h/ Format odrysów z mapy	"	54	"	53
i/ Przewidywanie dla kradlenia	"	54	"	66

III. Rozwiązanie stron i przeprowadzenie się do pomiaru.

a/ Wezwania	"	67	"	73
b/ Przeprowadzenie się do pomiaru	"	74	"	77

IV. Ustalenie prawych granic własności.

a/ Mierność operatów	"	78	"	82
b/ Sporządzenie jednego przedstawienia granicy	"	83	"	
c/ Granice, z których rozrysunka	"	84	"	85
d/ Prawie zmienne granice	"	86	"	
e/ Mierność geometryczna	"	87	"	
f/ Nieprzydatność mapy katastralnej	"	88	"	
g/ Wskazywanie	"	89	"	97
h/ Wdzielenie podług mapy	"	98	"	
i/ Brak zgodności stron interesowanych	"	99	"	
k/ Granice pól nowe	"	100	"	

V. Utrwalenie granic.

a/ Uwagi ogólne.	Nr. 101 do 102	
b/ Z ośa stron interesowanych.	" 103	" 106
c/ Utrwalenie naziemne.	" 107	
d/ Utrwalenie podziemne.	" 108	" 111
e/ Linje granicznych.	" 112	
f/ Rowy, rzeki itp.	" 113	" 114

VI. Protokół graniczny.

a/ Cal.	" 115	" 117
b/ Ujęcie.	" 118	" 119
c/ Treść.	" 120	
d/ Pełno ocnictwo	" 120g	
e/ Protokoły poszczególne i zbiorowe.	" 121	" 122
f/ Uznanie granicy.	" 123	" 129

VII. Pomiar.

a/ Przyrządy miernicze.	" 130	" 131
b/ Linje pomiarowe.	" 132	" 137
c/ Pomiar granic itp.	" 148	" 154
d/ Pomiar budynków.	" 155	" 159
e/ Nazwy miejscowe.	" 160	

VIII. Szkic polowy.

a/ Uwagi ogólne.	" 161	" 163
b/ Poświadczenia.	" 164	
c/ Miary mierzone pośrednio.	" 165	" 166
d/ Sprostowanie miar	" 166	
e/ Opracowanie szkiców polowych.	" 167	" 172
f/ Obliczenie sprawdzające.	" 173	
g/ Szkic polowy w podwójnym wykonaniu.	" 174	" 175
h/ Sposób zapisywania liczb pomiarowych	" 176	" 179

IX. Wkreślenie pomiaru do mapy uzupełniającej"

a/ Uzupełnienie rysunku dotychczas. w mapie	180	" 189
b/ Rysunki poboczne i powiększenia	190	" 196
c/ Wydzielenie gruntów na podstawie mapy	Nr.197	

X. Tworzenie i numerowanie parcel.

a/ Uwagi ogólne.	" 198 do 199	
b/ Zmian. rodzaju uprawy i odcinków bonit.	" 200	" 202
c/ Nowe numery.	" 203	" 208
d/ Trzydziątki.	" 209	" 210
e/ Pochodzenie i położenie.	" 211	" 214
f/ Wykazanie parcel na mapie uzupełn.	" 215	" 219

XI. Obliczenie powierzchni.

a/ Parcele i posiadłości.	" 220	" 228
b/ Obliczenie powierzchni.	" 229	" 233
c/ Dokładność.	" 234	" 236
d/ Średnia arytmetyczna.	" 237	" 244

XII. Regulacja granic.

XIII. Operaty pomiarowe.

XIV. Stopniowe odnawianie mer katetralnych.

XV. Wykazy numerów parcel.

	" 245	" 247
	" 248	" 254
	" 255	" 263
	" 264	" 266

A. Przepisy ogólne.

1. Uzupelnienie map katastralnych nalezy do Powiatowych Referatów Pomiarow.
2. Mapy katastralne uzupełnia się na podstawie dokumentów pomiarowych, sporządzonych w myśl przepisów niniejszej instrukcji i tylko na wniosek interesowanych właścicieli gruntu albo ich pełnomocników. Wnioski o uzupełnienie mapy katastralnej dołączają się do aktów pomiarowych albo wpisuje do protokołu granicznego. Wniosek o pomiar jest szybczyzny w wypadkach, wyszczególnionych pod Nr. 10, 80, 87, i 161.
3. Dokumenty pomiarowe sprzedają na żądanie odnośne powiatowe referaty pomiarów albo mierniczowie przysięgli, upoważnieni do wykonywania zawodu mierniczego na mocy ustawy z dnia 25 lipca 1925 r. /Dz.U.W.P.Nr.57, poz.602/.
4. Zgłoszone wnioski pomiarowe przyjmuje i załatwia Powiatowy referat pomiarów. Powiatowe referaty pomiarów mogą odmówić przyjęcia wniosków pomiarowych, zgłoszonych przez władze państwowe, upoważnione do wykonywania pomiarów uzupełniających własnym personelem, gdyby skutkiem wykonania takiego pomiaru miały ulec normalne czynności ^{slużbowe} odnośnego Powiatowego referatu pomiarów. W wypadkach wątpliwych rozstrzyga właściwa władza drugiej instancji.
5. Przyjęcie wniosku o regulację granic /odgraniczenie/ można odmówić :
 - a/ gdy został zgłoszony bez zgody wszystkich interesantów albo też przez władze państwowe, która posiada upoważnienie do wykonywania pomiarów uzupełniających,
 - b/ gdyby w następstwie przyjęcia mogły ulec normalne czynności sluzbowe Powiatowych referatów pomiarów,
 - c/ gdy odnośne mapy i akta pomiarowe nie zawierają danych, wystarczających do niewątpliwego przywrócenia i ustalenia granicy.W wypadku określonym pod a/ należy zaznaczyć w protokole pomiarowym, że odgraniczenia dokonano na wyraźne żądanie stron, mimo zwrócenia im uwagi na niedokładność operatu katastralnego.
6. Do uzupełnienia operatu katastralnego wymagane są następujące dokumenty pomiarowe :
 - a/ mapa uzupełniająca i szkic podstawowy,
 - b/ oryginalny szkic polowy i jego odrys względnie odbitka razem z przynależnymi obliczeniami /Nr.249/,
 - c/ oryginalny protokół graniczny /nie odpis/ /Nr.249/,
 - d/ obliczenia powierzchni,

a/ potwierdzenie właściwych władz, stwierdzające, że dokumenty powyższe zostały sporządzone zgodnie z planem zabudowania i planem parcelacyjnym, względnie dla danego gruntu nie ma zatwierdzonego planu zabudowania.

Wojewódzki Wydział Pomiarów może zarządzić określenie trybiku pomiarów wprost do map katastralnych, bez sporządzenia mapy uzupełniającej, jeżeli dla danego kompleksu gruntów istnieje mapa katastralna, sporządzona nowszymi metodami pomiarowymi /zdjęcie trygonometryczno-polygonowe/.

Wykaz tych map ma być podany do wiadomości dotyczących Powiatowych referatów pomiarów.

7. Z dokumentów pomiarowych winno jasno wynikać, że czynności polowe t.j. odgraniczenie, oszacowanie graniczników, pomiar granic własności i punktów granicznych, zostały przeprowadzone i spisane osobiście przez upoważnionego do tego rodzaju prac urzędnika mierniczego albo przez mierniczągo przysięgłego.

Powyzsze prace mogą być także wykonane przez władze państwowe, które posiadają odpowiednio kwalifikowany personel mierniczy, jak również przez zarejestrowanych w Urzędzie Wojewódzkim kandydatów na mierniczych przysięgłych, przewidzianych w art. 3 i 9 ustawy z dnia 15 lipca 1925r. o mierniczych przysięgłych /D.U.R.P. Nr. 97, poz. 682/, a ile odpowiedzialność za poprawność wykonania przybierają na siebie mierniczy przysięgły.

Władzami państwowymi, upoważnionymi do wykonywania pomiarów uzupełniających własnym personelem technicznym, są :

- a/ Wojewódzkie Wydziały Pomiarów
- b/ Wojewódzkie Urzędy Ziemiańskie,
- c/ Dyrekcje Lasów Państwowych,
- d/ Dyrekcje Soli Państwowych.

Biurowe opracowanie pomiaru t.j. ukreślenie zmian do mapy uzupełniającej, obliczenie powierzchni i t.p. może być wykonane przez odpowiednio wyszkolony personel pomocniczy.

Praca pomocników winny być zbadane i potwierdzone przez mierniczych przysięgłych lub powołanych do tego urzędników, co jednak nie wyklucza dalszej rewizji katastralnych organów nadzorczych.

8. Ważnym jest, czy dokumenty pomiarowe sporządzone przez władze państwowe, upoważnione do wykonywania pomiarów uzupełniających lub przez mierniczych przysięgłych, odpowiadają tej instrukcji tak pod względem rzeczowym jak i formalnym, należy do kompetencji Powiatowego referatu pomiarów.

Decyzję ujemną winien kierownik uzasadnić, ujmując ją w formie aktu usterek.

W wątpliwych wypadkach obowiązany jest kierownik zwrócić się o opinię do władzy drugiej instancji.

Podpisem swoim na mapie uzupełniającej rączy kierownik Powiatowego referatu pomiarów za to, że odczyty operat pomiarowy nadszły się do przyjęcia do katastru.

9. Przeszły orzeczeniu kierownika Powiatowego referatu pomiarów przysługują interesantom i ich upoważnionym zastępcom prawo odwołania się do władzy drugiej instancji, a w dalszej drodze do Głównego Urzędu Pomiarów Kraju.

Odwołania winno być wniesione w przeciągu dni 14 od daty doręczenia ^{orzeczenia} ~~aktu~~ przez tę władzę, która je wydała.

10. Akta pomiarowe, dotyczące parcelacji i korespondencji, sporządzone przez personel techniczny Wojewódzkiego Urzędu Ziarnkiego, lub upoważnionych przez niego siemniczych przysięgłych, nie podlegają obowiązkowej rewizji przez kierownika Powiatowego referatu pomiarów, o ile są zaopatrzone podpisem rewidenta Wojewódzkiego Urzędu Ziarnkiego.

11. Pozostym uzupełnić się operat katastralny przez :

- a/ odwołanie względnie uzupełnienie operatu, dokonano na podstawie przepisów instrukcji poligonalnej
- b/ pomiar parcel ochronnych dla punktów trygonometrycznych, dokonany według odczytów specjalnych przepisów,
- c/ pomiar nowo zbudowanych linii kolejowych, dróg i kanałów,
- d/ zmianę i sprostowanie granicy państwowej na podstawie osobnego rozporządzenia,
- e/ przegminanie na mocy postanowień, zawartych w odczytów ustrzech, rozporządzeniach i uchwałach.

12. Za dokumenty pomiarowe, sporządzone lub uzupełnione przez Powiatowe referaty pomiarów należy pobierać opłatę według taryfy katastralnej, ustalonej przez Głównego Urzędu Pomiarów Kraju.

13. Powiatowy referat pomiarów, przyjmując wniosek o sporządzenie lub uzupełnienie dokumentów pomiarowych, winien zwrócić skłócenie zaliczki, w wysokości przypuszczalnych kosztów. Dopiero po skłóceniu zaliczki może nastąpić dalsze zaktualizowanie aktów.

Urząd państwowy i samorządowe składają na koszt wykonania pomiarów zaliczki, której wysokość określa każdorazowo Powiatowy referat pomiarów lub wojewódzki Wydział Pomiarów.

14. Nadzór nad prawidłowym przeprowadzeniem zmian w oparciu katastralnych wykonuje Wojewódzki Wydział Pomiarów.

15. Wojewódzki Wydział Pomiarów może wszelkie, przez Powiatowy referat pomiarów przyjęte dokumenty pomiarowe poddać ponownej rewizji przez swoje organa nadzorcze. Dotyczy to również dokumentów pomiarowych, przedłożonych przez Wojewódzkie Urzędy Ziemiańskie. /Nr.10/. Ponadto sporządzone dokumenty należy w tym wypadku zaopatrzyć podpisem residenta Wojewódzkiego Wydziału Pomiarów.

B. Przepisy szczegółowe.

I. Wnioski o pomiar.

16. Do zgłoszenia wniosku o przeprowadzenie pomiaru zmian własnych na gruncie i o przeprowadzenie ich w oparciu katastralnych, uprawionym jest tylko właściciel odnośnego gruntu. Za zgodą właściciela gruntu mogą być wnioski pomiarowe wniesione także przez inne osoby, które zobowiązują się do poniesienia kosztów pomiaru, względnie ręczą za uiszczenie tychże. Wnioski, zgłoszone przez właścicieli i notariuszy nie wymagają zgody właściciela gruntu.

17. Przy przyjęciu wniosku o pomiar należy zbadać wszystkie okoliczności, które mają wpływ na racjonalne sformułowanie sprawy, na prawidłowy przebieg prac pomiarowych i czas do tego potrzebny.

Wnosząc o pomiar, ograniczającego się tylko do pewnej części nieruchomości, nie należy przyjąć, gdy powierzchnia tej części przekracza $\frac{1}{3}$ część całego obszaru, a ostatni pomiar działkowego gruntu nie jest sporządzony według metod nowoczesnych.

W powyższym wypadku winien być zmierzony z całości cały obszar.

18. Wnosząc o pomiar należy uważać, aby poczynnik odpowiednio przygotować, zmierzając do ułatwienia prac polowych. Należy go przy tym pouczyć o doniosłym znaczeniu utrwalenia granic na gruncie i złożyć mu przygotowanie potrzebnej ilości odpowiednich co do formy graniczników, znaków podziemnych itp.

19. Wynik dochodzeń należy ująć krótko we wniosku o pomiar, sporządzonym ^{przez właściciela} na druku.

20. Przy wnioskach pisanych należy się starać o potrzebne wyjaśnienia również w drodze pisemnej. W razie potrzeby można wnieść wniosek, aby przybył osobiście do Powiatowego Referatu Pomiarów albo też przysłał osobę, obznajomioną z położeniem odnośnego gruntu.

II Dokumenty podstawowe.

21. Do wykonania pomiaru potrzebne są następujące dokumenty :
 - a/ szkice podstawowe, sporządzone według przepisów Nr. 38.
 - b/ odrisy z map pierwotnych i uzupełniających.
22. Przechowywane tymczasowo w Powiatowym Referacie Pomiarów odrisy z map, tudzież przedruki map i zarysów pomiarowych należy użyć jako podstawę dla pomiaru, o ile poprzednio zostały uzupełnione do stanu najnowszego.
23. Jeżeli Powiatowy Referat Pomiarów takich dokumentów pomiarowych nie posiada, należy jak najrychlej - zasadniczo w przeciągu 1 tygodnia - przedłożyć odnośnie wnioski Wojewódzkiemu Wydziałowi Pomiarów o celom sporządzenia potrzebnych odrysów z map.
24. Wnioski o pomiar przedkłada się również w tym wypadku, jeżeli w urzędzie znajdują się wprawdzie wspomniane wyżej przedruki, niema jednakże liczb z poprzednich pomiarów.
25. Razem z wnioskiem przedkłada Powiatowy Referat Pomiarów szkic podstawowy /Nr. 21a/ względnie odnośne mapy uzupełniające, uzupełnione do stanu najnowszego.
26. Mierniczkowie przysięgli tudzież władze państwowe, zatrudniające własny personel mierniczy, zgłaszają wnioski o sporządzenie potrzebnych dokumentów pomiarowych we właściwym Powiatowym Referacie Pomiarów z określeniem celu i rozmiaru przyszłego pomiaru. Do wniosku, który należy niezwłocznie przesłać do Wojewódzkiego Wydziału Pomiarów, dołącza Powiatowy Referat Pomiarów szkic podstawowy względnie odnośne mapy uzupełniające. Na szkicu podstawowym wpisuje się pozycyjnym numer karty i powierzchni odnośnych parcel. Na wniosku notuje się ilość godzin, zużytych na sporządzenie szkicu, oraz należną opłatę taryfową. Wnioskodawca winien wyrazić zgodę w wniosku, gdy szkic podstawowy jest zbędny.
27. Szkice podstawowe i odrisy z map sporządza się dla każdego obrętu oddzielnie w rozmiarach, koniecznych dla przewidzianego przeprowadzenia pomiaru tudzież skreślenia zmian do mapy. Za wiarygodność tych dokumentów ręczy sprawca, który je urzędnik swoim podpisem.
28. Rozmiar rysunku i innych pomiarowych ustala urzędnik kontrolny, a jeżeli dokumenty te sporządza Wojewódzki Wydział Pomiarów, odnośny kierownik archiwus map. Jeżeli udzielony w takich rozmiarach materiał okaże się niewystarczającym dla wnioskodawcy, natenczas może on otrzymać no dokumenty zwrócić do uzupełnienia. Uzupełnieni takie są wolne od

opłaty dodatkowej, o ile nie zostały spowodowane rozszerzeniem wniosku.

29. Jeżeli według wniosku ma być ustalona granica obrębu, gminy albo karty itp., wówczas wyciągi z map i szkiców polowych winny obejmować również odnośne parcele sąsiedniego obrębu itp., w rozmiarach, wskazanych względami technicznymi.

Obowiązują to także w wypadkach, gdy granicę stanowią rzeki, jeziora itp.

30. Jeżeli granice obrębów są między sobą niezgodne, należy celem usunięcia rozbieżności sporządzić odrisy i szkice każdego obrębu oddzielnie.

31. Szkice podstawowe sporządza się na dobrym i trwałym papierze przejrzystym, obciętym i złożonym w formie arkusza kancelaryjnego.

Szkice podstawowe kreśli się tuszem trwałym i niezmywalnym. Granice własności uwidocznia się liniami grubymi, wszystkie inne liniami cienkimi.

Graniczniki, na gruncie już nieobciążone tudzież granice sporne należy oznaczyć czerwonym znakiem zapytania.

32. Projektowane granice nowych działów oznaczają się w szkicu podstawowym w przybliżeniu okółkiem, a po dokonaniu pomiarów wkreśla czerwonym tuszem, zgodnie z rzeczywistym stanem na gruncie.

33. W szkicu podstawowym należy pozatym wkreślić wszystkie linie i linieby pomiarowe, kąty wierzchołkowe i kierunkowe, tudzież współrzędne punktów pomiarowych, potrzebne dla pomiaru.

Jeżeli szkic podstawowy został sporządzony według mapy katastralnej lub uzupełniającej, które z reguły nie zawierają dat pomiarowych, natenczas uwidocznia się w nim daty pomiarowe, powzięte z mapy separacyjnej. Powyższe daty wyraża się w miarze metrycznej.

Gdy władza katastralna z powodu braku mapy separacyjnej nie może w szkicu podstawowym uwidoczniać dat separacyjnych, natenczas obowiązany jest mierniczy postarać się o potrzebne daty z Archiwum Państwowego lub jego Oddziałów. Powyższe daty pomiarowe należy przedstawić na osobnym szkicu i podzielić ich zgodność z oryginałem. Niezgodność uzyskania wspomnianych dat musi być stwierdzona stosownym piśmem urzędowym lub zaświadczeniem.

34. Daty pomiarowe, pochodzące z pomiaru pierwotnego, należy wpisać tuszem czarnym, z dalszych pomiarów uzupełniających tuszem czerwonym, zielonym, niebieskim itd. ewentualnie w notatkach pojedynczych lub podsumujących tak, aby z koloru wynikało, które dane należą do jednego i tego samego pomiaru.

W ten sam sposób należy oznaczyć graniczniki, osadzone przy odnośnym pomiarze.

35. Koczniaki poszczególnych pomiarów (oprzednich itp.) notuje się w szkicu podstawowym w odpowiednim miejscu.

O ile daty pomiarowa pochodzą z zajęć polowych lub punktów trygonometrycznych, należy to zaznaczyć.

36. Pozostawia się na szkicu odpowiednio miejsca dla ewentualnych uzupełnień przez Wojewódzki Wydział Pomiarów.

W braku miejsca można poszerzyć linię pomiarową skrajnie, znakami ustalić, co jednakże winno się odpowiednio zaznaczyć.

37. Jeżeli przy poszczególnym pomiarze na linii pomiarowej rozpoczęto pomiar od jakiegobądź miary pośredniej, należy ją ująć w ramkę i opisać, jak obok:

162,35

38. Wpisywanie dat pomiarowych do szkicu podstawowego uskutecznić się według następujących zasad :

a/ jeżeli wszystkie pomiary poprzednie są pomiędzy sobą zgodne, natomiast wpisuje się tylko daty z pomiaru ostatniego;

b/ jeżeli pomiary poprzednie wykazują pomiędzy sobą niezgodność lub różnicę, przekraczającą dopuszczoną granicę błędów, w takim razie wypisuje się wszystkie istniejące miary z pomiarów poprzednich, odnosząc się do danej asterki;

c/ o ile pomiary poprzednie wykonane są na podstawie odmiennej konstrukcyj, wtedy każdą odmienną konstrukcję skrócić się do szkicu podstawowego wraz z przynależnymi miarami osobno;

d/ jeżeli sieć linii pomiarowych jest tak rozległa lub gęsta, że byłoby niemożliwym przedstawić wszystkie pomiary na jednym rysunku, należy z poszczególnych zarysów pomiarowych i szkiców polowych sporządzić oddzielne odrysy;

e/ miary, dotyczące rodzejów uprawy, nieograczonych pólami, zaciękami, rowami itp., można opuścić. Natomiast należy wpisywać z reguły wszystkie miary, odnosząc się do przedmiotów, bardzo dokładnie odgraniczających się z sąsiedztwa przy budynkach, gdyż miary takie są niezwyklej pomocne przy sprawdzaniu i odtwarzaniu granic;

f/ dla granic lub graniczników opornych albo odpływających, zapotrzązonych w szkicu polowym oznaczonym na kier. zapytania, należy wszystkie oddzielne miary wypisać z szczególną starannością;

g/ wszystkie miary wpisuje się w formie metrycznej.

39. Postanowienia Nr. 31 do 38 należy stosować również i do odbitek z zarysów pomiarowych, o ile zostały użyte jako szkice podstawowe.

40. Szkice podstawowe i zarysy pomiarowe mogą być użyte dla kilku pomiarów, jeżeli skutkiem porównania użyć ich, powstanie jasność pod względem sytuacji i liczb pomiarowych.

41. Jeżeli w poszczególnych częściach obrębu są spodziewane większe pomiary, należy szkice podstawowe sporządzić w ten sposób, aby można było w nich wpisać także dane, uzyskane przy późniejszych pomiarach uzupełniających.

42. Szkice tego rodzaju /Nr.40, 41/ nie należy dołączać do szkiców polowych, lecz przechowywać je w osobnych teczkach, uzupełniając je najnowszymi danymi pomiarowymi. Dołączony skorekondz do oddzielnych szkiców /zarysów pomiarowych/ należy stopniowo uzupełniać.

43. W szkicach polowych, do których nie dotyczy szkiców podstawowych, zwrócić się odpowiednią uwagę.

44. Szkice podstawowe, przedłożone w wnioskiem o wykonanie odrysu, uzupełnia Wojewódzki Wydział Pomiarów na podstawie swoich aktów tymi danymi pomiarowymi, jakich Powiatowy Referat Pomiarów nie posiada.

Powinno być uzupełnienie wykonuje się w myśl przepisów, zawartych w urzędach Nr.27 de 41.

45. Wojewódzki Wydział Pomiarów reguluje postępowanie co do wydawania odrysów z map itp., gdy dokumenty Wojewódzkiego Wydziału Pomiarów zostały trwale przekazane Powiatowym Referatom Pomiarów do przechowania.

46. Odrysy z map wojewódzki Wydział Pomiarów wykonuje jak w poprzedniej, w wypadkach zaś nagłych niezwłocznie.

47. Użyte kopii, sporządzonej na kalcie w miejsce kopii, zeszlakowanej na papierze, jako tymczasowej mapy uzupełniającej, nie jest dopuszczalne ze względu na konieczność dokładnego ustalenia granic. W uzasadnionych wypadkach wyjątkowych mogą być jednakże dokumenty do powstania sporządzone i wydane na podstawie kopii sporządzonej na kalcie, jeżeli dokumenty, użyte poprzednio do ustalenia granic, były tak pewne, że wykluczały możliwość późniejszych poprawek i obliczona powierzchnia była dokładna. Kierownik Powiatowego Referatu Pomiarów rozstrzyga, w których wypadkach kopia na kalcie użyta być może w miejsce mapy uzupełniającej.

48. Jeżeli w archiwum map katastralnych znajduje się mapa uzupełniająca, w którą można określić dalsze zmiany bez uszkodzenia dla jej dokładności i czytelności, wtedy nie sporządza się nowego odrysu, skoro jest on przeznaczony dla Powiatowego Referatu Pomiarów.

49. Celem zmniejszenia ilości map uzupełniających można użyć w nich wolne miejsca na umieszczenie dalszych odrysów.

50. Władzom samorządowym tudzież mi. wieczym przysięgłym należy współdziałać w wykonaniu większych szkiców i odrzyseń z map w Powiatowym Referacie Pomiarów lub wojewódzkim Wydziale Pomiarów przez własny personel, w ilościach połowy przepisanej należności taryfowej.

51. Gdy skutkiem nagromadzenia się licznych zamówień nie jest możliwe szybkie wykonanie potrzebnych szkiców i kopii, może Nieroznik Powiatowego Referatu Pomiarów upoważnić interesentów do wykonania tej pracy, jeżeli:

- a/ posiadają do tego odpowiedni personel,
- b/ Urząd posiada dla nich odpowiednie miejsce,
- c/ wykonawcy dają rękopisy, do pobieranych im opłat nie uszkodzą,
- d/ uiszczą połowę przepisanej należności taryfowej.

W czasie pełnienia tej czynności pracują odnośni krawciarze pod nadzorem personelu katetralnego.

52. Władze państwowe, ziemskie oraz przysięgli itp. mogą sporządzać szkice i kopje również z dokumentów, znajdujących się w ich własnym posiadaniu.

53. Wzory szkiców, określonych pod Nr. 50 do 52, winno być odnośne szkice i kopje składowane i archiwizowane przez urzędników katetralnych i to jeszcze przed wykonaniem pomiarów.

54. Odrzyse z map /mapy uzupełniającej/ winny być sporządzone na dobrym, trwałym papierze rysunkowym w formacie 1/4 arkusza /333x500 mm/, większe 1/2 arkusza /500x666 mm/, wreszcie całego arkusza /666x1000 mm/.

55. Szkice i półarkusze winny być obrazyte ręcznie cienką białą białą taśmą.

56. Mapy uzupełniającej należy zaopatrzyć w nakładek według wzoru określonego poniżej wzoru. Przy formacie 1/4 arkuszowym umieszczają się trzy nakładek a góry szkicu boku krótszego, przy większych formatach a góry na dwa nakładek boku dłuższego :

Wzór nakładek dla mapy uzupełniającej.

Mapa uzupełniająca Nr. Rocznik 19...., 19...., 19....

Powiat Grom. Obszar Olenc Nr. 86.	Wyk. zau. Nr.	O d r y s		S m i a n y		Opis pomiarowy opracował
		wykonak	opracował	wkreszył	opracował	
	24/20	Łisnicki	Kystrzycki	Gorzelnicki	L. wieki	Przedzie
		15.11.20	15.11.20	10.12.20	14.12.20	4.2.21.
	36 21	Poworski	Zygórski	Międzybuzki	Łisicki	Przedzie
		6. .21	7.12.21	12.10.21	15.10.21	20.12.21

57. Na jednym i tym samym arkuszu wolno umieścić kilka rysunków obok siebie, niezależnie od tego, czy dana grupa parcel położona są na tej samej karcie lub nie. Do każdego rysunku należy dopisać numer wykazu zamówień, a w chwili przejścia do katastru uzupełnić rocznik odnośnej zmiany.

Między poszczególnymi rysunkami należy zostawić odpowiednie miejsca dla możliwych wkrośceń dodatkowych.

58. Rysunek winien być zorientowany według południka geograficznego, przyczem północ leży w zasadzie u góry; dla wszystkich parcel obowiązują ten sam kierunek orientacyjny. Położenia wyjątkowo odmiennie należy zaznaczyć osobną strzałką.

59. Numer karty opisuje się cyframi arabskimi wielkością mniejszą od 15 mm, a pod nim umieszcza się stosunek podziałki.

60. Jeżeli mapa obrętu nie powstała na podstawie nowego pomiaru, ale zastawiona została z map starszej daty, pod zasadniczą podziałką można umieścić jeszcze podziałkę, wyodrędkowaną na podstawie obliczenia powierzchni:

np. $\frac{1:5000}{1:5085}$

61. Map nie wolno bezwarunkowo kłamać lub składać.

62. Światłodruki map, używane zamiast map uzupełniających, należy przechowywać w archiwum Wojewódzkiego Wydziału Pomiarów celem umożliwienia ponownego użycia dla późniejszych pomiarów uzupełniających.

63. Jeżeli mapa uzupełniająca zawiera kilka roczników, należy je w nagłówku wyszczególnić.

64. Przy sporządzaniu odrysów z map obowiązują tak samo jak dla map, planów i zarysów jednolite przepisy, wyszczególnione w § 38 instr. kat. VIII.

65. Wymienione powyżej przepisy uzupełnia się odnośnie do odrysów z map /map uzupełniających/ w sposób następujący:

- a/ tuszem czarnym kreśli się i opisuje: skopie oraz z map pierwotnych albo też uzupełniających granice obrębów, parcel, rodzaju upraw, znaki graniczne, tudzież numery kart /kardów/ i parcel - z jednym wyjątkiem granic bonitacyjnych;
- b/ punkty trygonometryczne, poligonowe i posiłkowe wraz z przynależnymi numerami wkrośceń się tuszem czarnym wzgl. niebieskim /czarno pierwotno/;
- c/ numery punktów trygonometrycznych podkreśla się dwukrotnie, punktów poligonowych jednokrotnie tuszem czarnym wzgl. niebieskim;

- d/ nazwy lokalne punktów trygonometrycznych, wydrukowane w urzędowych publikacjach triangulacyjnych, należy opuścić ;
- e/ siatkę kwadratów oraz linie pomiarowe układa się tuszem błedo-czarnym.

Równocześnie z określaniem stron uzupełni się w oryginale tuszem błedo-czarnym lub twardym ołówkiem ponownie użyte główne linie pomiarowe z pomiaru pierwotnego lub ich części, o ile jeszcze nie są określone.

66. Do odrysów z map badanych mier się nie wpisuje /Nr.64/.

III. Wzwanie stron i przysposobienie się do pomiaru.

67. Powiatowy Referat Pomiarów wyznacza termin pomiaru po zebraniu potrzebnych dat pomiarowych. O wyznaczonym terminie zawiadamia się interesentów możliwie jak najwcześniej. Wnioski spieszno należy w uzasadnionych przypadkach uwzględnić w pierwszym rzędzie.

68. Strony zawiadamia się drukiem 2/, przesłanym w liście poleconym.

69. Kwit pocztowy dołączyć należy do aktów pomiarowych jako dowód, jeżeli uznany nie stawil się na termin lub nie przysłał swego pełnomocnika, albo też, gdy odmówił uznania protokołu granicznego.

70. O ile list polecony pokwitowany został w księgsce pocztowej, należy zwrócić się odpowiednią uwagę w aktach pomiarowych.

71. Wybór miejscych się wzwać sąsiadów należy od tego, jak daleko mają być ustalone granice właścicieli i myśli przepisów zawartych w rozdziale IV.

72. Wzwanie odnośnych sąsiadów odbyć, jeżeli granice zostały już poprzednio ustalone podczas pomiarów poprzednich, graniczniki uznano w protokole granicznym albo na podstawie przedłożonej uchwały sądowej. W tym wypadku musi się mieć jednak pewność, że tak granice jak i graniczniki na gruncie jeszcze istnieją i nie zostały samowolnie przeniesione z pierwotnego położenia.

Przepis ten odnosi się również do rowów, murów, grobli itp., tworzących graniczkowo uznane granice, o ile nie zostały w nich zmiany.

Wzwanie graniczników nowych na prostej, pomiędzy granicznikami już dawniej uznanymi, wymaga w każdym wypadku osobnej zgody sąsiadów /Nr.104/.

73. Sąsiadów, których grunty położone są w państwie obcym, wzywać nie potrzeba.

74. Aby prace polowejsz w pełni głędkie przebieg a pomiar uskutocznic w

cz nie jest najkrótszym, należy poprzednio w mapie uzupełniającej i w szkicu podstawowym :

- a/ zbadać istniejące daty pomiarowe oraz wyjaśnić warunki w nich sprzeczności,
- b/ obliczyć miary, poprzednio niemiernymi bezpośrednio z nogą służby dla dogodniejszego oznaczenia lub odtworzenia granicy
- c/ przeliczyć w razie potrzeby względnie odejść jednej pomiarowej na inną, jeżeli wytyczenie linii pierwotnej w polu z powodu przeszkód miejscowych /nowo powstałych budynków itp./ byłoby niemożliwym lub bardzo utrudnionym, albo też jeżeli można by powierzyć to znacznie uproszczyć / - - - /,
- d/ wpisać miary graficznie t.j. miary powzięte z mapy za pomocą podziałki i cyrkieli, potrzebną dla ustalenia granicy, jeżeli liczby pomiarowe nie istnieją,
- e/ obrócić punkty stałe, przypuszczalnie pewne, które mogą służyć za oparcie przy wyznaczeniu granicy.

Ponadto należy obliczyć i zapisać na osobnym szkicu miary potrzebne dla wytyczenia nowo powstałych granic, o ile wymagany jest podział według ściśle określonej, dokładnej powierzchni itp. daty pomiarowe są wystarczające.

Polyszyce obliczenia oraz szkice z projektem podziału stanowią załącznik do szkicu polowego.

75. Miary graficzne należy wpisać do szkicu podstawowego z uwagą wyjaśniającą ich znaczenie względnie pochodzenie.

76. Szkice polowy tudzież szkice do protokołu granicznego należy przygotować odpowiednio jeszcze przed rozpoczęciem pomiaru. Do szkicu polowego wchodzi się głównie punkty i linie pomiarowe z pomiarów poprzednich, nie należy jednak wpisywać dotychczasowych liczb pomiarowych. Do szkicu, który zostanie się w protokół graniczny, wpisuje się w związku z opisem danego gruntów i gruntów przyległych.

77. Szkice polowy, przystosowany w sposób polyszy, użyty być może także i jako szkice do protokołu granicznego, o ile oznaczenie punktów granicznych głoskami lub liczbami nie spowoduje omyłek lub nie wpłynie ujawnie na wyrzystość szkicu polowego.

IV. Ustalenie prawnych granic własności.

78. Każdy pomiar, mający być przyjęty do katastru, musi być oparty na sprawdzonych prawnych granicach własności.

79. Za podstawę dla ustalenia granic prawnych winno służyć daty, warunki i obrzeża katastralnym. Daty te, o ile nie zachodzi przypadek,

określony w ustępie Nr. 81, są niarodajne, gdy pochodzą z pomiaru, który :

- a/ został uznany przez strony w formie prawidłowej,
- b/ zawiera wszystkie te kontrole pomiarowe, które wykluczają możliwość błędu lub pomyłki.

80. W razie sprzeczności między mapą katastralną a dokumentami pomiarowymi, z których mapy powstały, niarodajne są wspomniane dokumenty, o ile nie z chodzą warunki, wymienione pod Nr. 81.

Sprzeczność taka zchodzi, gdy granicę własności :

- a/ określono do mapy błędnie i niezgodnie z mierami opisanymi w szkicu polewym,
- b/ przeniesiono błędnie z map operacyjnych lub innych do mapy katastralnej.

Tego rodzaju sprzeczności w katastrze winny być usunięte.

Zezwolenie stron w tym wypadku nie jest potrzebne.

81. Mapy katastralnej względnie dokumentów, z których powstała, nie należy używać za niarodajne, jeżeli :

- a/ tak mocno stwierdzono na gruncie jak i dochodząc do stronami świadki niezbieli, że są mylne,
- b/ granica zaimioną została na mocy aktu prawnego,
- c/ tak mapa katastralna jak i wspomniane poprzednio dokumenty nie nadszły się do użycia.

82. Jeżeli granica na gruncie jest odmienna od tej, jaką wykazuje niarodajna mapa katastralna, obowiązują daty, zawarte w mapie katastralnej nawet w tym wypadku, gdy strony nie chcą usunąć granicy katastralnej.

83. Jeżeli stwierdzono, że granicę, przedstawioną w mapie, jest mylną /Nr. 81c/, wolno bez poprzedzającej zgody sądu Rejonowego tylko w tym wypadku przetrwać do katastru granicę używaną na gruncie, jeżeli strony zainteresowane :

- a/ składyły oświadczenie, że jedynie granicę, dotyczącą używaną na gruncie uważają za prawnie obowiązującą, mimo, że odmienna granica katastralna została im wskazaną z odchyłką i nieodpowiednio wytkniętą,
- b/ wyraziły zgodę na zastąpienie granicy w mapie katastralnej według granicy, używanej na gruncie,
- c/ w protokole granicznym za dokumentowały swym podpisem oświadczenie i tudzież wniosek o sprostowaniu granicy.

Usunięcie niezgodności w mapie nie jest dopuszczalnym w razie niedopełnienia choćby jednego z powyższych trzech warunków.

84. Jeżeli pierwotna granica własności została zmieniona rozmyślnie, nie jest dopuszczalnym poprawienie mapy katastralnej, szczególnie pod pozorem sprostowania rzekomego błędu.

O niezgodności granicy na gruncie z mapą katastralną decydować mogą tylko uzupełnie pewne daty katastralne, których wiarygodność nie może być zakwestionowaną.

85. W razie niepełności, czy zachodzi błąd, czy też zmiana granicy, poprawienie mapy katastralnej może nastąpić tylko na podstawie rozstrzygnięcia Wydziału Hipotecznego, o które należy zwrócić się do Sądu Powiatowego.

86. Zmiana granicy ze skutkiem prawnym dopuszczalna jest w tym wypadku, gdy :

- a/ granica ustaloną została na podstawie prawomocnego wyroku sądowego lub ugody, z wartej przed Sądem,
- b/ zaszły zmiany, które stały się prawomocne na podstawie ustawy wodnej albo też ustawy o wyłączeniu gruntów.

87. W protokół graniczny nie wyjąć się niedokładności geometrycznych, napotkanych tu i ówdzie przy ustalaniu granic na podstawie liczb pomiarowych. Są to różnice :

- a/ nie przekraczające dozwolonej granicy błędu,
- b/ powstałe wskutek wadliwego rozłożenia skurezu papieru itp. lub też błędów, powstałych przy kartowaniu lub kopiowaniu mapy.

Zostawienie dozwolonych różnic przy pomiarze zawiera tabela I. O ile dozwolona różnica wynosi mniej jak 0,1 m., można ją podwyższyć do 0,1 m. Różnica w miarach, pochodzących ze zdjęć d'arych, wyrażonych w prętach i zaokrąglonych na 1/10 lub 1/20 pręta, może wobec wyników nowego pomiaru uchodzić nawet wówczas jeszcze za dozwoloną, jeżeli nie przekracza granicy błędu według tabelicy I, powiększonej o 1/10 wzgl. 1/20 pręta.

88. Mapa katastralna nie może się do ustalenia granic, jeżeli na gruncie niema takich punktów, któreby z nią zgadzały się chociaż w przybliżeniu tak, że ^{ani stanu według mapy nie można orznieść na gruncie.} niemożliwy jest wtedy rzeczywisty stan posiadania, o ile dochodzenia ze stronami wykazały, że stan ten nie uległ żadnym dowolnym zmianom.

Nieprzydatność mapy katastralnej do ustalenia granic własności wyjąć się szczegółowo w protokół graniczny.

89. Urzędnik mierniczy winien przy ustaleniu granic stwierdzić, czy granice, używane na gruncie, zgodnie są z mapą katastralną, a w danym przypadku wskazać i wyjaśnić stronom zachodzące niezgodności i podać sposób, w jaki należy je usunąć, tudzież użyć swego wpływu, ażeby strony

pogodzić i spory o granice zakatwić.

90. Pomiar gruntu oraz ustalenie granic nie potrzebują sięgać poza rzeczywistą potrzebę sprostowania operatów katastralnych i rzeczywistego zaistnienia wniosku.

91. W zwykłych warunkach może pomiar obejmować tylko tę część gruntu, która w księdze wieczystej ma być odpisaną /dział lub kilka działów/. Rozszerzenie pracy w myśl przepisów ustępu 17 wskazany jest we wszystkich wypadkach, gdy mapa nie została sporządzoną nowszymi metodami pomiarowymi lub gdy okaza się to potrzebną dla prawidłowego zakatwienia wniosku.

Jeżeli ma być podzielony grunt, należący do kategorii "niewydzielonych podwórzy i ogrodów domowych", należy ustalenie granic i pomiar przeprowadzić dla całego oddanego gruntu. Ograniczenie pomiaru tylko do części, będącej przedmiotem transakcji, jest dopuszczalne jedynie w tym przypadku, gdy Wydział Hipoteczny nie wysunął pod tym względem żadnych wątpliwości.

92. O ile istnieje już dobry pomiar dawniejszy, a granice są już na gruncie utrwalone granicznymi, można zamierzyć tylko punkty niedoświadczalne potrzebne do wytyczenia i nawiszenia nowej granicy tudzież prawidłowego skrócenia jej do mapy katastralnej. Wogóle pomiar musi być przeprowadzony w ten sposób, ażeby zachodziła możliwość obliczenia powierzchni nowego działu wyłącznie lub też częściowo z liczb pomiarowych.

Do pomiarów dobrych można zaliczać także wszystkie pomiary katastralne, wykonane w nowszym czasie według przepisów instrukcji katastralnej II z dnia 21 lutego 1896r., o ile w danym przypadku nie nasunęły się jakiegokolwiek wątpliwości.

93. Sprawdzenie granic przeprowadza się na podstawie dat podjętych bezpośrednio lub też pośrednio /Nr. 74 b i c / z operatu katastralnego.

Jeżeli zachodzi brak dat pomiarowych albo też przeniesienie danych pomiaru na grunt jest niemożliwe, użyć należy wiar graficznych, wziętych z mapy katastralnej przy pomocy podziałki i cyrkla.

94. Porównanie granic, istniejących na gruncie z granicami w mapie przez oglądnięcie a bez pomiaru jest niedopuszczalne. Nawet w tych wypadkach, gdy istniejące na miejscu kamienie, wały, żywołoty, rowy, mury itp., które stanowią granicę na gruncie, są starszej daty jak operat katastralny, należy sprawdzać granice według przepisów, zawartych pod Nr. 93, ażeby wykryć i usunąć błędy map katastralnych.

95. Wykluczenie liczb pomiarowych lub map jedynie dla tego, że pochodzą z czasów bardzo odległych, nie jest dozwolone.

96. Zaniechanie ustalenia granic, które w przyszłości jako takie nie mają już obowiązywać, zależy od odkoliczności, podanych pod Nr.91 i 92.

Przy zdjęciach kolei żelaznych, dróg, kanałów itp. można opuścić ustalenie granic, które wkrótce staną się bezprzedmiotowe, jeżeli dla odnośnych gruntów nie istnieje żaden pomiar dobry w myśl przepisów pod Nr.92.

W wypadkach przecięcia się nowych kolei żelaznych itp. z granicami wielkiej ilości wąskich gruntów, ustala się tylko przecięcie tych gruntów, na których osadzono nowe graniczniki kolejowe.

Uproszczenie to można jednak zastosować tylko wówczas, jeżeli strony interesowane złożą w protokół oświadczenie, że zrzekają się wyraźnie sprawdzenia granic i ustawienia osobnych graniczników w punktach stycznych granic swoich z nową granicą kolejową oraz uznają granice katastralne za prawomocne. W każdym razie niniejszy pomiar być tak wykonany, aby wyrysowanie nowych granic i graniczników do mapy mogło być przeprowadzone ściśle według przepisów.

97. W wypadku, gdy nowa granica nie tworzy przedłużenia starej granicy, należy ustalić także starą granicę.

98. Bez pomiaru i ustalenia granic nie powinno się dzielić gruntu na podstawie samej tylko mapy, chociażby nawet w mapie już istniały takie linie graniczne, któreby mogły tworzyć późniejszą granicę własności, jak np. droga, rów itd., albo gdy nową granicę miało tworzyć połączenie dwóch punktów mapy lub przedłużenie istniejącej granicy starej. Wyjątek dozwolony jest wówczas gdy :

a/ dla gruntu odnośnego istnieje już dobry pomiar w myśl przepisów Nr.92,

b/ projektowana nowa granica zgodna jest we wszystkich szczegółach z mapą a przytym odpowiednio utraconym granicznikami,

c/ powierzchnia może być dokładnie obliczoną z istniejących liczb pomiarowych,

d/ strony interesowane wyraźnie zrzekły się pomiaru w osobnym protokółie. Jeżeli nową granicę tworzy np. droga lub rów z pomiaru separacyjnego, koniecznego itp. o charakterze prawnym, wówczas wykonuje się pomiar w myśl przepisów ustępu Nr.92.

Jeżeli rów lub odcinek drogi nie przejdzie na własność właściciela tego gruntu, przez który przechodzi, a nie stanowi równocześnie granicy nowej nieruchomości, można na wniosek właściciela odstąpić od wykonania pomiaru, gdy dobry pomiar poprzedni nie istnieje.

99. Podziału nie należy przeprowadzać w tym przypadku, gdy strony nie ugodziły się w sprawie spornych granic, wskutek czego jest niemożliwe wytyczenie granicy dla nowego działu albo też prawidłowe uzupełnienie mapy katastralnej. Przypadek taki ugodzi utenczas, jeżeli dla działu nowego nie być odmierzona od granicy powiat ścisła dokładność szeregów lub powierzchni albo, gdy sporna są także dalsze granice gruntów sąsiednich, tak że prawidłowe wytyczenie pomiaru do mapy katastralnej jest niemożliwe z powodu braku stałych punktów.

100. Granice państwa należy przejąć do pomiaru w tej samej formie, w jakiej przewidziana jest mapa katastralna, bez uwzględnienia różnic między mapą a rzeczywistością. W razie dostrzeżenia pewnych różnic między Pomiarową Referat Pomiarów zawiadomić o tym Główny Urząd Pomiarów Kraju, w przepisanej drodze służbowej. Wniosek o sprawdzenie granicy państwowej przez Pomiarową Referat Pomiarów wymaga zezwolenia właściwej władzy przełożonej, której sprawie należy przedłożyć do decyzji.

V. Utrwalenie granic.

101. Właścicielom gruntów należy w razie potrzeby zwrócić uwagę na znaczne korzyści, wynikające z należytego utrwalenia granic.

Szczególne przy wykonywaniu pomiarów uzupełniających należy dbać o to, aby utrwalić nie tylko nowe granice działów, ale także stare granice. Zaginione graniczniki należy uzupełnić, a przesunięty przyczynić pierwotne położenie; wogóle należy usunąć wszelkie braki w prawidłowym utrwaleniu granicy.

102. Osadzenie znaków granicznych winno się odbyć pod os bietych nadzoru urzędnika katastralnego, względnie mierniczego przysiężłego.

103. Utrwalić wolno tylko takie punkty graniczne, które przez wszystkich interesowanych bezspornie zostały uznane za nie dające granicę własności. Tylko z zgodą wszystkich interesowanych nadaje znakom granicznym moc prawnie obowiązującą.

Wyjątek stanowi osadzenie znaków granicznych na podstawie wyłączenia i sekcji w myśl obowiązujących ustaw.

104. Bez zgody wspólnych właścicieli gruntów nie wolno osadzać żadnych znaków granicznych. Osadzenie znaków pośrednich na przystych granicach, których punkty końcowe zostały już poprzednio utrwalone i uznane, dozwolone jest również tylko z wyjątkową poprzednią zgodą stron zainteresowanych.

Wyjątek stanowi osadzenie znaków granicznych na podstawie prawomocnego orzeczenia Sądu lub właściwych władz, przeprowadzających wyłączenie

nie granic lub rozgraniczenia nieruchomości. w związku z przedową
ustroju rolnego / ustawa z dn. /III.1934 r. o ustalaniu granic i ocu-
czoneści ziemskich przy przedawaniu ustroju rolnego Dz.U.L. Nr. 5
poz.10/.

106. Granice, które wkrótce zostaną zniszczone, nie należy utrwalac,
chyba tylko na wyrażne życzenie stron, lub jeżeli tego wymagają szcze-
dne okoliczności. W takim wypadku wystarcza utrwalenie pozostawne
za pomocą rurki drenarskiej / szpilki /, kutelki lub cejki drzewnych
/ustawów/.

105. Na r. niedoc. lub słowem nie wolno przy tożsamości katastral-
nych osadzać żadnych nowych znaków granicznych.

107. Rodzaj graniczników zależy jest od warunków terenu, jego
ukształtowania, rodzaju uprawy itp.

Do utrwalenia granicy na powierzchni ziemi służą następujące zna-
ki graniczne :

a/ kamienie polne / rągliki /, kamienie cieżkie albo też sztuczne,
formowane z cegła, w których powieszono wyrywki w górnym
krawędzi celem dokładnego oznaczenia właściwego punktu granicznego.
Kamienie graniczne powinny być odnośnie długie od 0,0 -
1,0 m. i silnie osadzone w ziemi, wystając ponad nią o około
0,10 m.

b/ kłosa drewniane o średnicy co najmniej 0,10 m, i odpowiedniej
długości.

Używać ich jest wskazany wyłącznie na łąkach, bagnach itp.
a więc wszędzie tam, gdzie z powodu grząskiego gruntu i wzrostu
traw ludzenie wpływ nie widoczny lub stanowiły przeszkodę przy
siczeniu.

Dolną część kłosa tkwiącą w ziemi, wciągnąć na powierzchni
celem zabezpieczenia przed gniciem i zaostrzyć się w poprzecz-
nie przewiertą zapórą, stanowiącą osłonę przed wciągnięciem,

c/ cegła, o wysokości co najmniej 0,1 m., która używa się przy
wielkich obszarach leśnych dla dokładniejszego oznaczenia punktu
granicznego. Wiercono w kłosa osadzić się próżnię, po ka-
mieniu lub p.i dla dokładniejszego oznaczenia właściwego punktu
granicznego p.

10. Oprócz utrwalenia granic na powierzchni ziemi w s. 107 wy-
leniony od Nr.107 bez znaczenia się je za pomocą znaków ziemnych.
Na cieższe znaki używa się przeważnie rurki drenarskiej / szpilki / lub
też cejki, drążone / rurki / o grubej wiązce 5-5 cm. a długości około
30 cm. które wstawia się do ziemi pionowo i centrycznie pod wycię-
cia kamienia granicznego. Na znaki podziemne mogą być również użyte
cienie kutelki wstawione

pienowce dna: do góry.

Używanego drzewiej sposobu zabezpieczenia kamieni granicznych przez podsypanie pod nie skorup z przedmiotów szklanych, glinianych lub porcelanowych, cegły, żużli itp. należy zaniechać, stosować je tylko w wypadkach zupełnej niemożności utrzymania drenów itp.

109. Skrupy, cegły, żużli nie należy jednak bezwarunkowo używać w miejscach zawierających podobne odpady w większej ilości.

110. Znaki podziemne zakopuje się co najwyżej do głębokości 30 cm., przy głębokiej orce np. pod uprawą buraków na 50 cm. pod powierzchnię ziemi. Miary powyższe odnoszą się do górnego końca zakopanych całych rurak drewnianych lub butolek.

111. Najmniejsza odległość dwóch znaków granicznych położonych na granicach przyległych nie powinna przekroczyć 200 m. W terenie falistym każdy znak graniczny powinien być dobrze widoczny ze znaku sąsiedniego.

112. Jeżeli posiadacz obejmuje kilka lub większą ilość gruntów lub działek o granicach mniej więcej równoległych, znaki graniczne należy osadzić możliwie tak, aby widziane w poprzek gruntów tworzyły linię prostą t.j. linię graniczników.

113. O ile równo tworzy granicę wspólną, należy znaki osadzić obustronnie w ten sposób, ażeby środek linii łączącej dwa przeciwległe graniczniki był środkiem punktem granicy.

114. Jeżeli rzeka lub rów, tworzący granicę, wje tak liczno zakręty, że osadzenie granicznika na każdym zakręceniu powodowałoby zbyt wielkie koszty, wystarczy utrwalić tylko zakręcenie główne, mogąc skutecznym równocześnie w punkt oparcia dla linii podierowych.

VI. Protokół graniczny.

115. Przy każdym posiarze, dotyczącym granic własności, należy sporządzić protokół graniczny na trwałym papierze.

116. Protokół graniczny winien spełniać warunki wymagane od dokumentów publicznych /Kodeks postępowania cywilnego art. 262, Dz.U.R.P. nr. 1127 z 1917 r. poz. 934/ a tymczasem być zupełnym dowodem dla spisanych w nim faktów i zobowiązań t.j. uznania granic, stwierdzenia interesantów obecnych przy posiarze, osadzenia graniczników itp.

117. Należąco do warunków dla nadania protokołowi mocy prawnej obowiązującej jest, ażeby :

- a/ złożone odwiadczenie było prawidłowo zdokumentowane,
- b/ okoliczności wszystkie były zgodne z rzeczywistością,

- c/ przedmiot rozprawy podlegał kompetencji władzy katastralnej /nieruchomości pruszyńskiego/,
- d/ protokół był ujęty w sposób przepisany,
- e/ żadne ustorki lub braki nie umniejszały albo też odbierały protokółowi mocy prawnej.

118. Pravidłowo ujęcie protokołu wymaga :

- a/ wyszczególnienia daty i miejsca rozprawy, wymienienie wszystkich obecnych interesentów i opisanie całego przebiegu czynności przy ustaleniu granic własności w sposób jasny i wyczerpujący,
- b/ zaznaczenie na końcu protokołu, że protokół został stronami przeczytany, przez nie przyjęty i podpisany,
- c/ własnoręcznego podpisu stron w dowód przyjęcia lub przewidzianych w miejscu podpisu znaków odrębnych,
- d/ podpisu kierownika rozprawy z oznaczeniem jego charakteru urzędowego stał rdzającego kompetencję do spisania protokołu granicznego.

119. Protokół powinien być wolny od usterek zewnętrznych, któreby mogły przekreślić lub umniejszyć jego moc prawną. Pisanie między wierszami lub na brzegu, przekreślanie lub poprawki należy unikać ; o ile jednakże zdarzą się i mają wpływ na istotną treść albo też wartość protokołu, wicek kierownik rozprawy powinien, że zostały uskutecznił jeszcze przed podpisaniem protokołu. Wycierać lub skreślać pod żadnym warunkiem nie wolno. Podpisy winny być umieszczone tuż pod samym tekstem tak, aby pomiędzy nimi a podpisami nie było wolnego miejsca.

Użycie formularzy drukowanych lub sporządzonych na maszynie do pisania jest dozwolone. Wolno miejsca niezapełnione tekstami, należy wypełnić kreską.

120. Przy spisywaniu protokołu należy przestrzegać, co następuje :

- a/ wyniki dochodzeń winny być opisane możliwie na miejscu pomiaru,
- b/ osób nawiązanych nie potrzeba wymieniać, lecz tylko osoby obecne,
- c/ pisanie winno być czytelne i wyraźne, tekst jasny a pismo to zwykły; skrótów i wyrazów technicznych, nieznanych ogólnie, należy unikać
- d/ w szkicu przygotowanym do rozprawy /Nr. 76 i 77/ wkrasza się strona granic i szkice graniczne czarnej kolorem i nowe czerwonym. Poszczególne punkty graniczne należy oznaczyć pravidłowo i wyraźnie. W tych wypadkach, gdy szkic jest tak obszerny, że musi być sporządzony na osobnej karcie albo gdy zastępuje go szkic połowy, który nie jest na wspólnym arkuszu z protokołem granicznym /Nr. 77/, należy w protokole wyraźnie zaznaczyć, że odnośny osobny szkic tworzy część składową protokołu granicznego. Odpowiednią uwagę należy również umieścić na osobnym szkicu granicznym lub szkicu połowym.

- e/ granice istniejące na gruncie należy dokładnie opisać. Samo określenie "punkt 00" /z dodaniem głoski lub liczby/ dla punktów granicznych jeszcze nie wystarczy, ale winno być połączone o ile możliwości z dokładniejszym określeniem /np. kamień A, narożnik itp./.
- Przy opisie granic na gruncie należy stwierdzić, czy zgadzają się one z mapami katastralnymi, a w razie napotkanych odchylek wyjaśnić, czy przyczyną ich jest błąd w mapie katastralnej czy też dowolna zmiana granicy. Jeżeli zachodzi błąd, protokół winien zawierać oświadczenia stron jak pod Nr. 83a i b,
- f/ jeżeli strony uznały granicę istniejącą na gruncie a niezgodną z mapą katastralną, należy w protokole zanotować, że granica katastralna została stronom wskazana na gruncie. Niezgodnych miar z dawniejszych pomiarów nie trzeba wyszczególniać. Tak samo nie trzeba spisywać osobnego wniosku o poprawienie mylnych cyfr, gdyż nie odchyłki cyfrowe mają być ustalone, ale rodzaj niezgodności.
- Jeżeli mapa nie nadaje się do ustalenia granicy /Nr. 83/, winno z protokołu wynikać, że strony zostały o tym należycie poinformowane,
- g/ pełnomocnicy właścicieli gruntów winni przedłożyć pisemne pełnomocnictwo, zaopatrzone w pieczęć urzędową władzy lub osoby uprawnionej do używania pieczęci, o ile pełnomocnictwo nie jest wystawione przez sąd albo przez notariusza. Pełnomocnictwa z przyłożoną pieczęcią służbową albo firmową nie wymagają dalszego potwierdzenia urzędowego. Pełnomocnicy upoważnieni ustnie do zastępstwa mogą być również dopuszczeni, winni jednakże w przeciągu 2 tygodni wykazać się pełnomocnictwem pisemnym.
- Pełnomocnictwa odnoszące się tylko do jednego pomiaru należy dołączyć do protokołu granicznego, jeżeli zaś przedłożone pełnomocnictwo jest ogólnym, należy w protokole wymienić datę wystawienia. Prawni zastępcy nie mają obowiązku wykazać się pełnomocnictwem.
- Zastępstwo bez prawa zastępowania, reguluje się według art. 101 Kodeksu zobowiązań /D.U.K.P. Nr. 82 z r. 1933 poz. 590/,
- h/ protokół winien wymienić rodzaj znaków naziemnych jak i podziemnych, którymi utrwalono granice lub podać przyczyny nieutrwalenia ich,
- i/ celem oszczędzenia czasu właścicielom przyległych gruntów, można zamknąć osobno pieczęć część protokołu odnoszącą się do starych granic, a uznanie nowych granic spisać w drugiej części już tylko z bezpośrednio interesowanymi. Przebieg granic nowych należy również opisać,
- k/ na uznanie złożone już w poprzednich protokołach granicznych można powołać się w takim razie, jeżeli odpowiadają one wszelkim warunkom a w międzyczasie granice nie zostały oznaczone inaczej / Nr. 72 /,
- l/ z sąsiadami, którzy na termin nie stawili się lecz nie mogą pozostać aż do końca, można spisać protokół częściowy. wystarczy szkic na brzegu, krótki opis granicy, jej s osób utrwalenia i formuła uznania podpisana przez interesantów.

121. Jeżeli z powodu wydzielenia stosunkowo małych skrawków gruntów, jakie powstają przy pomiarze kolei żelaznych, dróg, kanałów i t.p., ma się do czynienia z wielką liczbą właścicieli gruntów, można spisać protokoły z każdym poszczególnym właścicielem z osobna. Tego rodzaju protokoły tworzą zbiorowo jeden dokument.

Zależnie od okoliczności można spisywać protokoły zbiorowe dotyczące pewnych grup właścicieli, bloków domów i t.p.

122. Jeżeli rozchodzi się tylko o sporządzenie wykazu budynków, protokoły może się ograniczyć do oświadczenia właściciela budynków i sąsiadów, że wymienione w nim budynki stoją w zupełności na gruncie, będącym zgodnie z katastrzem własnością wnioskodawcy, a żadna część któregoś z budynków nie przekracza granicy sąsiadów.

123. Bezpośrednio interesowani właściciele gruntów a tak samo sąsiedzi winni w dochodzeniach uczestniczyć osobiście /Nr. 163/, albo też w tym celu delegować upoważnionych zastępców.

Sporządzenie protokołu granicznego w wyjątkowych wypadkach, bez uznania ze strony któregośkolwiek sąsiada, zależnym jest od warunków wymienionych pod Nr. 99.

124. Przed odczytaniem protokołu należy stronom przypomnieć jego znaczenie i skutki, a następnie przeczytać go wyraźnie, z równoczesnym wyjaśnieniem na szkicu granicznym.

125. W razie niepodpisania protokołu przez stronę, która granicę wprawdzie uznaje, ale odmawia podpisu z jakiegobądź innego powodu, nie należy odnośnej granicy uważać za sporną, bez względu na jej zgodność lub niezgodność z katastrzem. W takim razie winien jednakże protokoły zawierać poświadczenia innych podpisanych uczestników, że odnośna granica rzeczywiście została uznana również przez stronę, która odmówiła podpisu.

126. Protokoły graniczne sporządzone przez mierniczego, który jest równocześnie pełnomocnikiem stron i w ich imieniu uznaje granicę, nie mogą być w zasadzie użyte do uregulowania katastru. Gdy pomiar wykonuje władza państwowa lub samorządowa przez własnego urzędnika mierniczego, wystarczy uznanie tego w imieniu danej władzy i bez pełnomocnictwa, jeżeli operaty pomiarowe przednie następnie Powiatowemu Referatowi Pomiarów odnośna władza, celem przejęcia do operatu katastralnego.

127. Na wypadek niezgodności między stronami z powodu nieobecności stron lub braku ugody, należy również sporządzić odpowiedni protokoły.

128. Uznanie granicy w terminie późniejszym winno być ujęte w formie protokołu granicznego. Na to zastosowanie i w tych przypadkach, gdzie w protokole zapisano, że uznanie

granicy wyrażono ustnie, a złożenie podpisu nastąpi dopiero w czasie późniejszym, t.j. już po zamknięciu protokołu granicznego.

Uznanie granicy w terminie późniejszym ze strony władzy państwowej nie musi być ujęte w formie protokołu i może być zastąpione odpowiednim pisemnym oświadczeniem. Podobne oświadczenie można przyjąć również od innych właścicieli gruntów, jeżeli podpis ich uwierzytelniony został przez władzę publiczną albo też przez przyłożenie oświadczenia pieczęci firmowej. Wspomniane oświadczenie zamieszcza się zazwyczaj na uwierzytelnionym odpisie albo też wyciągu z protokołu granicznego.

129. Do operatów pomiarowych, przedłożonych przez Wojewódzkie Urzędy Ziemiańskie, nie potrzeba dodawać protokółów granicznych; w miejsce tychże zamieszcza się uwagę w szkicach polowych oddanych do katastru, że akta dotyczące ustalenia i uznania granic znajdują się w przechowaniu tegoż Urzędu.

VII. Pomiar.

130. Mierniczy winien się posługiwać przepisanyymi przyrządami / instr. katastr. VIII § 36 / i jest odpowiedzialny za ich dokładność / instr. X § 20 /, którą obowiązuje jest sprawdzić do pewien czas.

131. Przy pomiarach uzupełniających nie używa się zazwyczaj instrumentów do mierzenia kątów, posługując się zwykle tylko pryzmatem do mierzenia kątów prostych. Przy wyjątkowym użyciu instrumentu kątomierniczego, oblicza się z reguły współrzędne prostokątne zmierzonych podstawowych punktów, celem sporządzenia mapy. Granice dozwolonych błędów przy obliczeniu współrzędnych, zawiera instrukcja katastralna VIII, dotycząca wykonania nowych pomiarów. Sporządzenie mapy za pomocą pryzmatu / kątomierza / jest wzbronione. Obliczenie współrzędnych należy ułączyć do szkiców polowych.

Pomiar granic własności nie może być wykonany instrumentem busolowym.

132. Linie pomiarowe winny wychodzić ze zgodnego z mapą stałego punktu i łączyć się również na takim punkcie, albo też muszą się łączyć z punktem stałym w sposób, pozwalający na prawidłowe rozłożenie występujących różnic. Zgodność punktów stałych z mapą należy sprawdzić i miary sprawdzające zanotować w szkicu polowym.

133. Do linii należycie nawiązanych na punkty stałe, nawiątuje się w miarę potrzeby dalsze linie dobrane, bez użycia sztucznych i zawiłych konstrukcyj, które powodują gromadzenie się nieuniknionych błędów pomiarowych.

Ilość punktów nawiązania należy możliwie ograniczyć tak, ażeby jeden punkt służył w miarę możliwości równocześnie do nawiązania kilku linii pomiarowych.

134. Pomiar parceli przynależnej do kategorii "nie-wydzielone podwórza i ogrody", nie wymaga pomiaru reszty gruntu należącego do tej kategorii, jeżeli wrysowanie go w mapę napotykałoby na znaczne trudności lub powodowało wielkie koszty. W tym wypadku można ograniczyć pomiar do właściwego przedmiotu transakcji i zaniechać nawiązania go do starych granic, istniejących w mapie / pkt. 17 ust. 2-gi /.

135. Konstrukcja pomiarowa winna umożliwić :

- a/ zamierzenie granic szczegółów za pomocą krótkich rzędnych lub w razie niemożności za pomocą przecięcia krótkich łuków,
- b/ prawidłowo wkreślenie pomiaru do mapy,
- c/ sporządzenie osobnego rysunku w dokładnej podziałce, niezależnie od istniejącej mapy,
- d/ obliczenie powierzchni tak całości jak poszczególnych działów na podstawie mier wziętych z gruntu.

136. Na gruntach wstęgowych wskazanym jest użycie linii granicznych, jako linii pomiarowych.

137. Jeżeli linie pomiarowe nie przechodzą przez znaki graniczne lub inne stałe punkty utrwalone na gruncie, a nie są także połączone z nimi za pomocą krótkich domiarów, należy na nich utrwalić i zmierzyć tyle punktów ile ich będzie potrzeba do szybkiego a pełnego odtworzenia tych linii, przy późniejszych pomiarach.

Przez domiary krótkie należy rozumieć naogół miary, nieprzekraczające długości 5 m. Linie służące dla zdjęć koleji żelaznych, dróg i t.p. należy bezwarunkowo utrwalić.

138. Sieć linii pomiarowych powinna być tak obrana, ażeby przy późniejszych pomiarach gruntów sąsiednich można było połączyć ją w sposób prosty z dotychczasowymi liniami pomiarowymi /Nr. 140/. W ten sposób służy powyższa sieć za podstawę do nawiązania lub oparcia przyszłych pomiarów uzupełniających.

139. Zdjęcia nowo powstałych linii kolejowych, dróg, kanałów i t.p. winny być nawiązane licznymi domiarami łącznikowymi do istniejących już linii pomiarowych i starych punktów granicznych nawet w tym wypadku,

gdy n.p. tor kolejowy przebiega na długich przestrzeniach prostolinijnie.

Przy wkreślaniu tego rodzaju pomiarów do mapy wolno długie proste linie pomiarowe przedstawić w formie linii łamanej a to celem należytego rozłożenia różnic między mapą a rzeczywistością, spowodowanych skurczeniem się papieru i t.p.

140. Przy odtworzeniu dawniejszej sieci linii pomiarowych dla ustalenia granic, należy nowopowstałe linie pomiarowe i granice działów nawiązać do dawniejszej sieci pomiarowej / Nr. 138 ~~złącze~~

Do szkicu dołącza się obliczenie współrzędnych nowych punktów.

141. Jeżeli dawniejszej sieci pomiarowej nie potrzeba było odtworzyć, można nowe linie pomiarowe jak i granice działów nawiązać do dotychczasowych granic zewnętrznych gruntów pomiędzy granicznymi lub w inny odpowiedni sposób.

142. Przyrządy miernicze służące do mierzenia długości należy przykładać do punktu początkowego albo do stosownych punktów pośrednich pomiaru pierwotnego lub uzupełniającego. Linie powtórnie użyte mierzy się w ich kierunku pierwotnym.

143. Linie pomiarowe należy mierzyć w całej rozciągłości, a więc od początku aż do końca, zapisując miary w sposób bieżący. Jest to koniecznym tak dla stwierdzenia zgodności wykonanego pomiaru jak i dla należytego rozłożenia różnic.

144. Niedozwolone jest mierzenie linii odcinkami, tak że dopiero ze sumy tychże otrzymuje się całą długość. O ile na linii raz już mierzonej powstały nowe punkty nawiązania, można mierzyć tylko potrzebny odcinek, ale tylko w tym wypadku, gdy początek i koniec ^{odcinka} jest utrwalony podziemnie albo naziecznie odpowiednimi znakami. W tym wypadku rozpoczyna się pomiar od odpowiedniego znaku, odtwarzając przy nim miarę pierwotną i mierzy w kierunku pierwotnym aż do następnego utrwalonego znaku.

145. O ile końce linii pomiarowej nie wychodzą ze stałych lub sprawdzonych punktów granicznych, należy położenie ich zabezpieczyć osobnymi miarami w tych przypadkach, gdy ostry kąt między liniami przecinającymi się jest mniejszy jak 60°.

Uskutecznia się to :

a/ przez przedłużenie danej linii aż do spotkania się z inną linią pomiarową,

b/ za pomocą innych odpowiednich konstrukcyj.

146. Jeżeli tylko jeden koniec linii pomiarowej jest zabezpieczony, należy jednym z powyższych sposobów zabezpieczyć i drugi.

147. Jeżeli z powodu przeszkód na gruncie możliwym jest wyznaczenie pewnego punktu tylko za pomocą przecinających się łuków, powinna być bezwarunkowo zastosowana jeszcze dalsza miara kontrolna /trzeci łuk itp./

Mierzone linie kontrolne powinny nadawać się do listwego użycia przy ewentualnym obliczeniu współrzędnych dla punktów osikowych. Tylko tam, gdzie warunki miejscowe uniemożliwiają dopełnienia powyższego warunku, jak n.p. w kompleksach gęsto zabudowanych, można użyć kontroli graficznej wykonanej cyrklem i podziałką, a n. obliczonej z współrzędnych.

148. Punkty graniczne wolno mierzyć dopiero po utrwaleniu ich stosownymi granicznikami.

149. Punkty graniczne muszą w każdym wypadku prócz miar zwykłych, posiadać niezawodne miary kontrolne, celem wykrycia możliwych błędów lub niedokładności / podpórki /.

Zbytecznych lub nieodpowiednich miar kontrolnych należy unikać.

150. Rzędne punktów pomiarowych lub znaków granicznych należy tyczyć pryzmatem.

Dopuszczalna długość rzędnych tuczonych pryzmatem wynosi 40 m. Rzędne o długości ponad 40 m. należy w każdym wypadku zabezpieczyć za pomocą stosownych trójkątów.

151. Rzędne do punktu granicznego o długości ponad 10 m. należy skontrolować za pomocą powtórnego odczytu i pomiaru przeciwprostokątnej albo też w inny odpowiedni sposób.

152. W prostokątnej trójkącie kontrolującym winny obie przyprostokątne być mniejwięcej równej długości.

153. Odległość pomiędzy poszczególnymi granicznikami, narożnikami budynków i t.p. należy mierzyć bezpośrednio jako kontrolę tak dla rzędnych jak i odciętych / t.zw. miary czoła e /.

154. Podobnie jak linie pomiarowe zabezpiecza się również i linie graniczne za pomocą odpowiednich miar kontrolnych.

W tym celu należy :

a/ zapisać każde przecięcie się granicy własności z linią pomiarową niezależnie od tego, czy granica w punkcie przecięcia kamie się lub nie. Dla nie-
mierzonych granic prostych należy dodać w punkcie przecięcia znak prostości.

Wyjątek stanowi wypadek przecięcia się linii pomiarowej z granicą pod bardzo ostrym kątem.

b/ zmierzyć w każdym przypadku przedłużenie granicy do przechodzącej w pobliżu linii pomiarowej.

- c/ zmierzyć każdy ważniejszy punkt leżący w pobliżu dwóch lub więcej linii pomiarowych, z każdej takiej linii osobno,
- d/ przy kompleksach gruntów wstęgowych mierzy się szerokość parcel nie tylko na liniach poprzecznych czyli t.zw. liniach graniczników, ale również na obu końcach,
- e/ jeżeli długości proste granice zamierzone zostały tylko na obu końcach, należy taką linię skontrolować za pomocą pomiaru linii poprzecznej, przecinającej ją najmniej w środku. W razie niemożności wytyczenia linii przecinającej np. w lesie, stosuje się odpowiednią inną kontrolę,
- f/ na długich prostych granicach, wyznaczonych przez kilka lub kilkanaście znaków granicznych, nie położonych w linii graniczników, mierzy się oprócz miar bieżących jeszcze bezpośrednie odległości poszczególnych graniczników, szerokość parcel pomiędzy granicznikami itp.

155. Budynki istniejące na mierzonych gruntach, należy również zmierzyć, jeżeli nie zostały poprzednio dokładnie zmierzone. Powyższy przepis dotyczy również pomiaru budynków istniejących na reszcie gruntu, o ile pomiar tej reszty jest konieczny.

156. Przy pomiarze budynków należy przedłużyć linie fundamentów /licz/ nawiązać do najbliższych granic, a w razie niemożności do linii pomiarowych. Linie te mierzy się sposobem bieżącym od końca do końca a pozatym zapisuje bezpośrednie rozmiary budynków. Mierzenie narożników za pomocą prostokątów dozwolone jest tylko w ten sposób, gdy z powodu przeszkód na gruncie nie da się przeprowadzić przedłużenia linii fundamentów, lub jeżeli rozchodzi się o kontrolę nalożonego nawiązania.

Odległość narożników, dwóch blisko siebie położonych budynków, należy również zmierzyć.

Budynki o kształcie nieprostokątnym mierzy się także za pomocą przedłużenia linii fundamentów z wyjątkowo tylko za pomocą prostokątów. W tym wypadku należy w szkicu zaznaczyć przewidzianym znakiem /sygnaturą/, która część budynku nie jest prostokątna.

157. Poszczególne części budynku objęte jednym dachem, jednokową zaznaczając się na zewnątrz wyraźną linią, należy zmierzyć osobno, chociażby należały do tego samego właściciela. Szczególnie, gdy dachy mieszkalne łączą się z budynkami gospodarczymi itp., uwidocznic się w każdym wypadku ich rozgraniczenie.

158. Przejazdy istniejące w budynkach mierzy się i zaznacza w szkicach.

159. Budynków niepodlegających podatkowi budynkowemu nie potrzeba mierzyć.

160. Przy sposobności pomiaru bada się nazwy miejscowo pewnych części obrębu, poprawiając nazwy niewłaściwe, istniejące czasem w katastrze.

VIII. Szkice polowy.

161. Wynik pomiaru przedstawia się na t.zw. szkicu polowym, sporządzonym na miejscu podczas wykonania pomiaru.

162. Szkice polowy rysuje się na trwałym białym papierze, o zwykłej formie papieru kancelaryjnego. Tylko jedną stronę szkicu polowego wolno dopełnić rysunkiem.

163. Szkice polowy należy kreślić stramentem albo twarzym ołówkiem, przy użyciu kalki dla otrzymania odbitki. Szkice winien być tak wyraźny, ażeby każdy technik mierniczy mógł wynik pomiaru wrysować w mapę, bez żadnych wątpliwości.

164. Datę wykonanego pomiaru mierniczy winien zapisać w szkicu polowym a pozatym stwierdzić, że szkice wykonał osobiście, bezpośrednio na gruncie. Do szkiców przerysowanych należy dołączyć szkice oryginalny.

165. Do szkicu polowego zapisywać wolno tylko miary odczytane, przy wykonaniu pomiaru. Miary mierzone pośrednio /z pomocą równoległej itp./ należy zapisać nawiasem. Jeżeli taśmą przyłożono na punkcie pośrednim dawniejszej linii, wtedy właściwą dla tego punktu miarę, którą odczytano ze szkicu podstawowego, ujmuje się w ramkę prostokątną np. [145,6] na znak, że pomiaru nie rozpoczęto od początku linii pomiarowej.

166. Miary potrzebne dla wydzielenia gruntów w myśl przepisów ustępu Nr. 96 i 197 wpisuje się tuszem niebieskim w nawiasach, a miary obliczone z miar polowych, których używa się przy obliczeniu powierzchni itp. mogą być wpisane tuszem czerwonym w nawiasach.

Innych miar, mianowicie miar pochodzących z pomiarów dawniejszych, nie wolno wpisywać do szkicu polowego. Dla miar dawniejszych służy wyłącznie wymieniony w rozdziale II. szkice podstawowy. W razie niezgodności pomiędzy miarami szkicu polowego a szkicu podstawowego, wolno niezgodzające się miary w szkicu podstawowym skreślić tylko w tym razie, jeżeli wyliczeń ich okazała się niemożliwa a pozatym można przypuścić, że nie będą potrzebne do ustalenia granic tego samego gruntu lub gruntów sąsiednich.



167. Szkice polowe należy opracować według przepisanej wzoru.


Jeżeli szkic polowy kreślony jest czarnym atramentem, ukreśla się nowe linie pomiarowe kolorem czerwonym. Dawniejsze linie pomiarowe z planu pierwotnego winny być ukreślone czarno, a z poprzecznych pomiarów uzupełniających niebiesko.

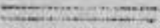

Przy sporządzeniu szkicu polowego w dwóch egzemplarzach, zapoczątkowanej kalki do powielenia, można nowe linie pomiarowe pozostać w kolorze czarnym. Nowe granice i graniczniki rysuje się jednakże kolorem czerwonym, którym również podkreśla się nazwiska posesorów. Do utrwalenia odbitek otrzymanych zapoczątkowanej kalki, używa się sproszkowanego tynku.

168. Każdy zmierzony punkt w szkicu polowym oznacza się przez osobną kropką. Kropki tych nie powinny pokrywać linii, kreślonej przy opracowaniu szkicu polowego.

169. Rodzaj utrwalenia podzielnego przy punktach nawiszenia oznacza się przez wpisanie skłótki początkowej danego znaku np. d=drzewo, b=butelka, g=grupa pasowa itd., koło odnośnej siary.

170. Graniczników niestanowiących na granicy nie wolno widocznie w szkicu polowym. Dla graniczników, stwierdzonych tylko na oko, należy ukreślić odnośny znak /sygnatura/ bez kropki , celem odróżnienia ich od graniczników sprawdzonych pomiarami .

Kamień graniczny, istniejący na granicy, jednakowoż nieuszany poprzednio protokolem przez strony interesowane, oznacza się w szkicu polowym właściwym znakiem z krawędzią w środku . Kamieni takich nie wolno wrysowywać w mapy uzupełniające.

171. Gdy ściana budynku dochodzi do samej granicy, należy w szkicu polowym uwidocznić rysunkiem stosunek układowości odnośnego muru i zapisać jego grubość. Na łączeniu wspólnego muru, przystających do siebie budynków, używa się znaku : , a dla murów oddzielnych znaku : .

To samo odnosi się do innych murów postawionych w granicy.

Na granicy z drogą, szosą, ulicą itp. znaki powyżej podano są zbędne.

172. Szkic polowy winien zawierać oprócz danych, wymaganych przez umowy ogólne, jedynie stan dotychczasowy i nowy t.j. taki, jaki został stwierdzony na granicy. Fundamentów budynków zlokalizowanych nie trzeba mierzyć. Numery i granice parcel dotychczasowych należy jednakże ukreślić w tym przypadku, gdy granice tych parcel na granicy już nie istnieją.

173. Obliczenia sprawdzające dla kontroli pomiarowych można wykonać na szkicu polowym lub osobnym arkuszu z podaniem dopuszczalnych granic

błądu, zawartych w tablicy I.

Do obliczenia punktów posiłkowych, należy sporządzić osobny szkic linii pomiarowych /Wzór X. instr.katastr.VIII/, jeżeli przedstawienie ich nie jest dość jasnym na szkicu polowym.


Większe różnice należy bezwarunkowo ponownie sprawdzić na gruncie i usunąć.

174. O ile drugi egzemplarz szkicu polowego nie jest odbitką otrzymaną zapomocą powielenia przez czarną kalkę, należy ze szkicu polowego sporządzić kopię, i poświadczyć jej zgodność z oryginałem.

Świątkokopie niebieskie są niedozwolone.

W drugim egzemplarzu należy wpisać czerwono obliczone współrzędne dla nowych punktów /Nr.131 i 140/, a w razie braku miejsca dołączyć spis współrzędnych na osobnym arkuszu.

175. Jeżeli grunt mierzony leży na granicy dwóch powiatów katastralnych, należy sąsiedniemu Powiatowemu Referatowi Pomiarów przesłać z urzędu kopię szkicu polowego, wykonaną w rozmiarach potrzebnych do poprawienia w mapie nowo ustalonej granicy, albo też do odtworzenia sieci pomiarowej.

176. Miary bieżące należy zapisywać prostopadle do linii pomiarowej. Liczby należy w zasadzie pisać zwróconą stopą w dół, w kierunku dwóch krańców formatu, unikając wedle możliwości odwrotnego pisania cyfr na tym samym szkicu. Punkt początkowy linii pomiarowej oznacza się cyfrą 0,00 lub też graficznie strzałką : , albo też chorągiewką : P, wskazującą kierunek pomiaru. Miarę dla odciętej zaleca się zapisywać po tej stronie linii pomiarowej, po której nie znajduje się przynależna rzędna.

177. Miarę końcową dla mierzonej linii, należy podkreślić dwukrotnie, miary dla punktów nawiązania jednokrotnie.

178. Przy powtórnym mierzeniu tej samej linii zapisuje się odnośne miary, albo poniżej albo obok miar pierwszego pomiaru, łącząc je klamrą.

Miary mierzone bezpośrednio, ale nie sposobem bieżącym jak poszczególne szerokości gruntów, odległości graniczników, rozmiary budynków itp. /t.zw. miary odciołowe/ należy zapisać równoległo do danego odcinka linii, a punkty nawiązania oznaczyć kółkiem.

179. Ze względu na wielką doniosłość szkicu polowego, jako ważnego dokumentu dowodowego, nie wolno w nim bezwarunkowo miary zapisanych wycierać lub poprawiać. Poprawienie błędnej daty pomiarowej wykonuje się przez czytelną przekreślenie dokonane w trakcie pomiaru i zapisanie właściwej liczby obok liczby przekreślonej.

IX. Wkreślenia pomiaru do mapy uzupełniającej.

180. Na podstawie szkicu poleowego wkreślić się wszystkie zmiany do mapy uzupełniającej czerwonym tuszem /karminem/, uwzględniając przy tym różnice długości pomiędzy rozmiarami mapy a rzeczywistością.

Dziurki od naniesienia cyrklem nie wolno w mapie przy kreśleniu linii pokrywać tuszem.

Nowopowstałe punkty posikowo w obrębach, dla których wykonany został pomiar nowy według przepisów instrukcji katastralnej VIII, należy o ile możności wkreślić na podstawie obliczenia współrzędnych.

Obwodnicę gruntu pierwotnego wolno zmienić w mapie przy uzupełnianiu tylko wtedy, jeżeli granice te rzeczywiście zmienione zostały również na gruncie albo też, gdy wskazany jest poprawienie błędu niezależnie od tego, czy wykonany został osobny rysunek poboczny lub nie.

181. Wynik pomiaru spowodowanego wykazaniem i se lonim w myśl obowiązujących ustaw należy przesyłać do operatów katastralnych nawet w tym wypadku, gdy właściciel gruntu nie uznał nowej granicy, jeżeli jednak w szkicu poleowym znajduje się poświadczenie, że ograniczenie w zupełności odpowiada warunkom ostatecznie zatwierdzonego planu. / § 21 ustawy o przekształceniu z 11.6.1874 oraz § 8 ustawy o wytycznych dla rozbudowy miast z 2.7.1875/.

182. Nowe granice własności wolno wkreślać jedynie na podstawie miar szkicu poleowego. O ile nowa granica powstała przez połączenie dwóch punktów mapy, należy przewidziane położenie tych punktów sprawdzić pomiarom.

183. Przepisy dotyczące wkreślenia znaków przyjętych na oznaczenie pól, żywopłotów, wałów, grobli, rowów itp. z § 108 ustęp 2 - 4 instrukcji katastralnej VIII nie mają zastosowania przy sporządzeniu map uzupełniających.

184. Nieobowiązujące już nadal linie i znaki graniczne itp. jak również kontury budynków zniesionych należy w mapie unicestwić, przez przekreślenie czerwonymi krzyżykami ~~— — — — —~~ lub podwójnymi kreskami ~~— — — — —~~.

Nie należy jednakże przekreślać znaku granicznego jedynie dlatego, że w czasie pomiaru nie znaleziono go na gruncie.

185. Odnośnie do kolorowania powierzchni nowokreślonych budynków, dróg, wód itd. obowiązują przepisy ogólne /zob. § 38, Nr.9 i 10 instrukcji katastralnej VIII/.

186. Okrągłe, nowe linie pomiarowe należy wkreślać w mapę uzupełniającą tuszem karminowym, cienką linią kreskową /Nr.650/, a blade-czarnym

tuszem lub niebieskim, ponownie użyte linie pomiaru pierwotnego albo uzupełniającego.

187. Błędne miary z pomiaru pierwotnego należy wpisać do mapy czarno, z pomiarów poprzednich uzupełniających niebiesko, a następnie przekreślić je czerwono, wpisując miarodajną miarę również kolorem czerwonym. Innych miar nie powinna mapa uzupełniająca zawierać.

188. Znaki używane dla nowozmierzonych punktów trygonometrycznych wkreśla się do mapy uzupełniającej tuszem niebieskim w formie przepisanej z dodaniem nazwy, jaką posiadają w urzędowych spisach triangulacyjnych.

189. Jeżeli przy wkreśleniu powstałych zmian potrzebne są jeszcze dalsze granice lub stałe punkty, niewidoczniome w odrzysie z mapy, wtedy można go tymczasowo uzupełnić ołówkiem, według mapy Powiatowego Referatu Pomiarów. Ostateczne uzupełnienie odrzysu tuszem, wykonuje przy najbliższej sposobności wojewódzki ydział Pomiarów, według mapy pierwotnej.

190. Jeżeli mapa katastralna jest nieprzydatną (Nr. 88), należy nowomierzony grunt lub część tegoż przedstawić na osobnym rysunku pobocznym. Tak samo należy postąpić, jeżeli z powodu braku punktów potrzebnych dla należytego nawiązania pomiaru, niemożliwym jest prawidłowe wkreślenie zmian w mapę katastralną.

191. W rysunku pobocznym wkreśla się czarno niezmiennione granice posiadłości, rodzajów i użytków uprawy oraz odnalezione znaki graniczne, a czerwono nowopowstałe granice i nowoosadzone znaki graniczne.

192. W odrzysie z mapy należy tę część rysunku, która jest objętą nowym pomiarem, zaopatrzyć wewnętrzną obwódką w kolorze blade-fioletowym (magenta) i napisem : "Patrz rysunek poboczny Nr...", a odnośny rysunek poboczny taką samą obwódką zewnętrznią i napisem : "Rysunek poboczny Nr.....".

193. Jeżeli z powodu licznych a drobnych szczegółów część rysunku stałoby się niewyraźną, należy z części tej sporządzić rysunek w zwiększonej podziałce. Powyższe powiększenie nie otrzymuje fioletowej obwódki.

194. O ile wykonano osobny rysunek poboczny albo powiększenie wtedy odpada poprawienie i uzupełnienie rysunku pierwotnego w mapie uzupełniającej (Nr. 186.). W rysunkach dotychczasowych, sporządzonych w podziałce 1:5000 albo 1:4000, można opuścić uzupełnienie budynków.

195. Przepisy z Nr. 187 odnoszą się również do rysunków pobocznych i powiększeń.

196. Grunta lub działki należące do kategorii "niewydzielone podwórza" przedstawia się w mapie uzupełniającej zapomocą osobnego rysunku, sporządzonego w odpowiednio wielkiej podziałce. Powierzchnię obliczoną dokładnie na podstawie miar oryginalnych należy odjąć od powierzchni parceli macierzystej.

197. Przy wydzieleniu gruntu jedynie na podstawie samej mapy, a więc bez pomiaru, wpisuje się w mapie uzupełniającej uwagę: "wydzielono według mapy bez pomiaru".

Dla wyłączeń z art. 4 względnie 5 ustawy z dnia 29 grudnia 1925 r. o wykonaniu reformy rolnej (Dz. U. R. P. Nr. 1 z r. 1926 poz. 1) mogą być utworzone parcele katastralne w mapie uzupełniającej sposobem graficznym.

Przy tego rodzaju wydzieleniach winny być nowe granice wyłączeń odtworzone na granicę na podstawie miar wyjętych z mapy katastralnej oraz utrwalone w przepisany sposób i uznane przez właściciela gruntu w protokole granicznym wyłączenia.

Wyciągi katastralne wydawane Wojewódzkiemu Urzędowi Ziemskiemu dla tego rodzaju wyłączeń winny być zaopatrzone uwagą: "wydzielono według mapy w trybie wyłączeń z art. 4 względnie 29 grudnia 1925 r. o wykonaniu reformy rolnej (Dz. U. R. P. Nr. 1.

z r. 1926 poz.1)

Prace związane z wykonaniem powyższych czynności podlegają przepisom orzeczeń katastralnym.

X. Tworzenie i numerowanie parcel.

198. Zasady §§ 29, 60 i 61 instrukcji katastralnej VIII co do pojęcia, rozmiarów i tworzenia parcel obowiązują również dla pomiarów uzupełniających ().

W wypadkach usunięcia błędów rzeczowych w przedstawieniu granic nieruchomości w mapach katastralnych należy tak wykonywać numerację parcel, aby wprowadzenie odnośnych zmian w wykazie zmian gruntowych nastąpiło przedtem w osobnym akcie, niezależnie od wykazania zmian z powodu podziału i t.p.

199. Przy tworzeniu nowych parcel należy uzzględnić, że parcele tego samego właściciela zapisane w księdze wieczystej w odmiennych wykazach hipotecznych wolno połączyć tylko wtenczas, jeżeli możliwym jest połączenie ich również w księdze wieczystej w jednym wykazie hipotecznym. Połączenie parcel może zatem nastąpić dopiero po otrzymaniu od Wydziału Hipotecznego zawiadomienia, że połączenie odnośnych parcel w księdze wieczystej już nastąpiło, albo że niebawem nastąpi wskutek wniosku zgłoszonego przez właściciela gruntu.

To samo należy zastosować do części parcel.

Uwaga : § 890 Kod. Cyw. i § 5 Ustawy o księgach wieczystych z 24.III.1897 (Dziennik ustaw Rzeszy niemieckiej str. 139 i okólniki z 4.7.1906 II.6354 i 631907 II. 1440., zbiór okólników rzeszy str. 50 i 51).

200. Odcjęte przez nową granicę drobne części rodzaju uprawy do wielkości 10 arów, należy włączyć pod jednym numerem parceli do parceli przyległej w tej samej posiadłości względnie do par-

celi nejwięcej do niej zbliżonej rodzaju uprawy.

201. Postanowienia z Nr. 200 należy analogicznie zastosowywać do odcinków benitacyjnych.

202. Jeżeli w jednej parceli jedna i ta sama klasa przechodzi kilkakrotnie w oddzielnym położeniu, a odcinki te posiadają wyraźnie określone granice, można każdy odcinek oznaczyć głoseką małego alfabetu. W innych wypadkach nie używa się tych głosek.

203. Każda nowopowstała lub zmieniona parcela, a także każdy nowopostawiony punkt trygonometryczny, dla którego państwo nabywa powierzchnię ochronną, otrzymuje nowy numer.

204. Przy podziale gruntów należy numerowanie parcel przeprowadzić według poszczególnych posiadłości w ten sposób, że dopiero po numerowaniu wszystkich parcel w jednej posiadłości przechodzi się kolejno do następnej.

205. Nowych numerów nie otrzymują parcele lub części tychże, należące do kategorii D (podwórze i t.p.), jeżeli położenie i powierzchnie ich zostały przy lokalnej rewizji ustalone wyłącznie na podstawie informacji dostarczonych przez sątkę i t.p., a nie na podstawie pomiaru.

W wykazie zmian gruntowych, w matrykule oraz księdze parcel należy przypadek ten wyszczególnić.

206. Dotychczasowych numerów nie zmienia się również, jeżeli na podstawie pomiaru wkrusłono do mapy nowozamieszona budynki lub poprawiono dotychczasowy kształt parceli pozostał niezmienny.

W jakich wypadkach należy przenieść numery parcel przy regulacji granic, wyjaśniają przepisy Nr. 247.

W wykazie parcel zmienionych oraz w księgach parcel, należy uwzględnić odpowiednie uwagi (Nr. 247) w myśl przepisów Nr. 265.

207. Parcele, których kształt się zmienił, otrzymują

numer nowy tylko w tym razie, jeżeli poprawiono ich powierzchnię albo przedstawiono je w osobnym rysunku w myśl przepisów Nr. 190.

208. Parcele, których kształt się zmienił, tudzież parcele nowopowstałe albo przenumerowane na zasadzie Nr. 207, numeruje się w porządku arytmetycznym, używając numeru następnego po numerze ostatniej parceli, istniejącej w danej karcie mapy katastralnej.

209. Przydziałki wolno tworzyć tylko wówczas, jeżeli dokładne określenie odnośnej parceli w mapie katastralnej jest niemożliwe albo gdy można przewidzieć, że te przydziałki zostaną wkrótce posiadane.

210. Numerowanie działki o powierzchni mniejszej jak pół metra kwadratowego jest dopuszczalne. Oznaczenie tak małej parceli nowym numerem następuje według zasad Nr. 209.

211. Celem określenia położenia i pochodzenia nowych parcel oznacza się je ułamkiem, w którym licznik wyraża numer porządkowy parceli, a mianownik jest numerem parceli pierwotnej, z której albo w pobliżu której (jak przy namuliskach i t.p.) powstała nowa parcela.

212. Jeżeli parcelę bardzo wielką a podzieloną na wiele części dzieli się w dalszym ciągu, można licznik dotychczasowej parceli t.j. parceli dotychczasowej umieścić w mianowniku a przed nim w nawiasie wpisać numer parceli pierwotnej, np. $\frac{596}{(4)169}$

W przypadku tym cyfra 4 oznacza numer parceli pierwotnej, 169 numer parceli dotychczasowej, a 596 nowy numer bieżący.

213. Nowa parcela, która powstała z kilku parcel lub z części tychże, otrzymuje tylko jeden numer, a mianowicie numer parceli największej lub najmniejszej części jako mianownik nowego ułamka.

214. W przypadkach, gdy mianownik oznacza tylko połączenie nowopowstałej parceli, stawia się przed nim głoskę "o" jako służącą

dla orientacji.

215. Jeżeli :

- a/ powierzchnia parceli, której kształt nie zmienił się, została poprawiona z powodu błędu w dawniejszym obliczeniu (Nr.207) albo,
- b/ kilka parcel nr j dnoy i t.j samej karcie tego samego właściciela zostało związanych, a nie potrzeba sporządzić osobnej mapy uzupełniającej, należy na jednej z kart uzupełniających tegoż obrębu wyjaśnić powstanie odnośnych parcel w osobnym zestawieniu według poniżej zamieszczonego wzoru:

Przenumerowanie :

Parceli

dotychczasowe		nowe
<u>876</u>	<u>1 1250</u>	<u>1345</u>
79	79	79

Numery nowych parcel pisze się kolorem czerwonym.

216. Przy przeniesieniu parcel z jednej gminy do drugiej należy odpaść wykaz tychże na osobnej mapie uzupełniającej. W wykazie zmian gruntowych należy jednak umieścić notatkę, że mapy pierwotne i uzupełniające zostały sprostowane.

217. Nowe numery parcel wpisuje się w mapę uzupełniającą kolorem czerwonym wyraźnie, a stare skreśla się czytelnie również tym samym kolorem. Dozwolonym jest użycie pierwotnego numeru parcel jako mianownika a pisanie nad nim czerwono licznika, o ile skutkiem tego nie ucierpi wyrazistość rysunku.

218. Ponadto należy wpisać nowe numery parcel do szkicu poleowego, do obliczenia powierzchni i do wykazu zmian gruntowych również w wprowadzeniu zmian do metryki i do księgi parcel.

219. Raz użytych a z powodu dalszych zmian unieważnionych numerów parcel nie wolno ponownie używać.

XI. Obliczenia powierzchni.

220. Powierzchnię parcel zmierzonych albo nowopowstałych należy obliczyć dwukrotnie w zeszycie dla obliczenia powierzchni

221. Obliczenie pierwsze winno być o ile możliwości przeprowadzone na podstawie oryginalnych liczb pomiarowych (Nr.135 d).

222. Jeżeli kilka parcel składa się na jedną posiadłość w tej samej ośrodku, należy z liczb pomiarowych obliczyć dwukrotnie tylko całą posiadłość, a poszczególne jej parcele można obliczyć graficznie i jednokrotnie.

223. Każde drugie obliczenie może być wykonane już tylko graficznie, o ile osobno względy nie przemawiają za ponownym obliczeniem z liczb pomiarowych.

224. Dla parcel o powierzchni mniejszej niż 1 ar winno tak pierwsze jak i drugie obliczenie być zasadniczo przeprowadzone z liczb pomiarowych.

225. Przy obliczeniu dwukrotnym z liczb pomiarowych należy oznaczki dla pierwszego i drugiego obliczenia zestawiać według formułek odmiennych, a przy dwukrotnym obliczeniu graficznym również użyć odmiennego sposobu.

226. Powierzchni dróg, rowów, potoków i t.p. o zmiennej szerokości nie wolno obliczać z przeciętnej szerokości pomnożonej przez długość.

227. Odcinki bonitacyjne oblicza się wyłącznie graficznie i tylko raz, a wyrównuje się z ustaloną powierzchnią parcel.

228. Powierzchnię parcel, tworzących ochronę dla punktów trygonometrycznych a będących własnością państwową, należy przyciąć z urzędowych wykazów trygonometrycznych; powierzchnię reszty

gruntu ustalić należy przez potrącenie obszaru powierzchni ochronnej.

229. Czynniki, z których zestawiono obliczenie, należy - nie wyłączając z tego obliczeń wykonanych zapomocą maszyny do liczenia - wpisać do odnośnego zeszytu bezpośrednio tak, jak je powzięto ze szkicu polowego.

W obliczeniu wykonanym częściowo z liczb pomiarowych, czynniki graficzne należy wpisać czerwono.

230. Czynniki z miar polowych, mierzonych na centymetry, można, o ile inne względy nie stoją na przeszkodzie, zaokrąglić na pełne decymetry w ten sposób, że :

- a/ więcej jak 5 cm. tworzy pełny decymetr,
- b/ mniej jak 5 cm nie liczy się wcale,
- c/ równe 5 cm zaokrągla się na najbliższy decymetr parzysty.

231. Jeżeli iloczyn albo sumę wypada dzielić przez 2, należy to przed odnośną sumą zaznaczyć znakiem ułamkowym $1/2$.

Jeżeli wynik otrzymany planimetrem i t.p. wypada dzielić przez ilość odczytów lub obliczeń, należy postąpić podobnie. (Zob.instr.VIII str.262 § 24).

232. Przed numerem parcel, obliczonych wyłącznie z liczb pomiarowych albo współrzędnych, należy w sesydoie dla obliczenia dodać oznaczenie "lp" albo "wsp.", a w razie częściowego użycia liczb pomiarowych "czlp."

233. Na stronie tytułowej zeszytu dla obliczenia powierzchni należy wymienić sposoby użyte dla obliczenia. Przy użyciu planimetru należy podać wartość jednostki odczytu w metrach kwadratowych. Przy obliczeniu większych obszarów należy zanisać wynik otrzymany przy sprawdzaniu planimetru przed rozpoczęciem i po ukończeniu pracy.

234. Dobry wynik obliczenia powierzchni zależy w znacznej mierze od praktycznego wyboru sposobu obliczenia oraz wyboru

stosownych do tego przyrządów mierniczych.

235. Różnice pomiędzy pierwszym a drugim obliczeniem nie mogą przekraczać granic błędów

Dla map rysowanych w podziałce 1:4000 i 1:5000, dozwolone są różnice do półtora razy większe od różnic podanych w tabeli II, 2.

236. Jeżeli wynik obliczenia graficznego wobec wyniku z liczb pomiarowych przekracza granicę dozwolonego błędu, należy mapę poddać badaniu. Jeżeli błędu w niej nie stwierdzono, należy w miejsce obliczenia graficznego wykonać drugie obliczenie również z liczb pomiarowych, zupełnie niezależne od pierwszego, z odmiennym zestawieniem czynników.

237. Z dwóch obliczeń o równej wartości, wykonanych oba razy z liczb pomiarowych albo oba razy graficznie, należy po stwierdzeniu różnicy dozwolonej obliczyć średnią arytmetyczną i wpisać do kolumny 15.

238. Jeżeli pierwsze obliczenie wykonano wyłącznie z liczb pomiarowych, a drugie graficznie, miarodajnym jest pierwsze. Obliczeniu wykonanemu częściowo z liczb pomiarowych (czlp.) przysługuje przy obliczaniu średniej arytmetycznej większa waga jak obliczeniu czysto graficznemu. Zależnie od okoliczności wynik pierwszego obliczenia (czlp) może być przyjęty do kol. 12 jako średnie arytmetyczne.

239. Sumę powierzchni poszczególnych parcel (działów) zestawia się w kolumnie dla średniej arytmetycznej i porównuje ją z odpowiednią dotychczasową powierzchnią katastralną.

Dla ustalenia miarodajnej powierzchni obowiązują następujące przepisy odnoszące się do dwóch zasadniczych przypadków :

240. A. Pomiar obejmuje cały obszar dzielonych gruntów. Jeżeli różnica dozwolona dla powierzchni według tabeli II, 3

- a/ została przekroczona, przyjmuje się powierzchnię z nowego obliczenia,
- b/ nie została przekroczona, przyjmuje się również powierzchnię z nowego obliczenia z wyjątkiem wypadku gdy dotychczasowa powierzchnia katastralna obliczona została na podstawie pomiaru wykonanego nowszymi metodami.

241. Dla działów, przeprowadzonych ściśle wedle podanej przez strony powierzchni, wynik z dwóch różniących się pomiędzy sobą obliczeń przekreśla się w kolumnie dla średniej arytmetycznej czerwonym atramentem a nad nim wpisuje się tym samym atramentem powierzchnię wymaganą.

Z pozostałą resztą powierzchni postępuje się w myśl przepisów ustępu a lub b.

242. E. Pomiar nie obejmuje całego obszaru dzielonych gruntów.

Jeżeli przeprowadzono działły :

- a/ ściśle wedle podanej przez strony powierzchni, zastosowuje się odpowiednie przepisy z ustępu 241,
- b/ wedle przybliżonej, wskazanej przez strony powierzchni, natomiast jako ostateczną powierzchnię przyjmuje się średnią arytmetyczną z obu obliczeń z zastrzeżeniem zawartym w ustępie 238.

Powierzchnią niezmiarzonej reszty gruntu otrzymuje się przez odjęcie zmierzonych działów od powierzchni katastralnej.

243. Jeżeli granice w mapie zostały sprostowane z powodu stwierdzonej omyłki / Nr. 80 / lub błędu / Nr. 83 /, powierzchnię odnośnych gruntów należy obliczyć w sposób przepisany pod Nr. 221 i średnią arytmetyczną włącznie wynik obliczenia z liczb katastralnych przejść do katastru. O ile dla dokładnego obliczenia gruntów sąsiadnich są liczby pomiarowe niewystarczające, grunta te

otrzymują nowy numer parceli, powierzchnie swej jednakże nie zmieniają.

244. Celem uwidocznienia różnicy między stanem dotychczasowym a nowym, mianowicie co do powierzchni i czystego dochodu tudzież dla wykazania ewentualnego przybytku i ubytku, należy w szczególności dla obliczenia powierzchni zestawiać odnośne sumy dla każdej poszczególniej zmienionej parceli dotychczasowej albo też dla danego kompleksu parcel.

XIII. Regulacja granic.

245. Pomiar, którego wyłącznym celem jest tylko sprawdzenie odwrócenia i ustalenie granicy bez jakiegokolwiek innej zmiany na gruncie (Nr.5), należy naogół traktować na równi z pomiarami uzupełniającymi. Dla wykonania ich nieodpowiednie są zatem przepisy niniejszej instrukcji.

246. Z uregulowaniem granicy połączone jest z urzędu uzupełnienie mapy katastralnej względnie uszeregowanie tejże ze stanem istotnym na gruncie. Odrisy z map są zatem zbędne tylko w tych przypadkach, gdy stan mapy nie zmienia się w niczym, co odnosi się także do znaków granicznych.

247. O ile regulacja granicy pociąga za sobą sprostowanie granicy albo też powierzchni w operatach katastralnych, należy odnośnie parceli przenumerować. We wszystkich innych przypadkach należy operaty objęte regulacją osobno wykazać, wypełniając kolumny 1 - 4, 6, 9 i 10 zmienionych numerów w "Spisie parcel"

w kolumnie 5 należy dla wyjaśnienia napisać "regulacja granicy". Kolumny 7 i 8 pozostają niewypełnione tak samo kolumna 9 w egzemplarzu przeznaczonym dla Powiatowego Tygodnika Pomiarów

W księdze parcel Powiatowego Referatu Pomiarów należy w kolumnie 1 "Rozznik zmiany" zapisać pod linią jako "odnośnik do

parcelem objętej regulacją granicy rocznik i stronę szkicu polowego zielonym atramentem np. 1920 (85). To samo należy przeprowadzić w pierwotnych księgach parcel, znajdujących się w archiwum katastralnym na podstawie uzupełnionego w kolumnie 9 wzoru II, 9.

XIII. Operaty pomiarowe.

248. Operaty pomiarowe, sporządzone przez władze państwowe lub przez mierniczych przysięgłych, winny w zupełności odpowiadać przepisom niniejszej instrukcji.

Dołączenie nowego szkicu podstawowego jest w tym przypadku zbędne, jeżeli granice gruntu zostały ustalone i uznane w tej mierze, jaka potrzebna była dla przeprowadzenia dalszego pomiaru uzupełniającego. Wychodzi się przytym z założenia, że odnośny mierniczy posiada już te wszystkie dane, jakie potrzebne są dla sprawdzenia lub odtworzenia odnośnych granic.

Skice polowe, przedłożone bez szkicu podstawowego, winien Powiatowy Referat Pomiarów zaopatrzyć odnośnikiem do poprzedniego szkicu podstawowego. Przed sprawdzeniem operatów katastralnych, należy szkic podstawowy uzupełnić do stanu najnowszego, za co należy pobrać osobną opłatę według taryfy katastralnej.

249. Władzom państwowym, które zasadniczo przechowują u siebie oryginały szkiców polowych i protokołów granicznych, wolno przedłożyć dwa uwierzytelnione odrysy albo dwa przedruki szkicu polowego tudzież uwierzytelniony odpis protokołu granicznego (Nr. 6b i c). Wyjątek zob. Nr. 129.

250. Powiatowy Referat Pomiarów winien zbadać i przejąć do katedru mniejsze operaty pomiarowe w przeciągu dni 14 i o ile operat odpowiada przepisom, wydać dokumenty potrzebne do powzrośnienia. O ile to jest niemożliwe z powodu wielkich rozmiarów i rodzaju pracy lub też z innych przyczyn, winien Pow. Ref. Pomiarów

zawiadomic o tym stronę interesowaną.

251. Operaty niezupełne lub nieodpowiadające przepisom należy zwrócić stronie z wyszczególnieniem znalezionych usterek. Dla ponownego zwrotu obowiązują przepisy Nr.250.

252. Mniejze ustereki natury czysto formalnej winien Pow. Ref. Pomiarów w krótkiej drodze załatwić sam, o ile pod tym względem nie zachodzą jakiegokolwiek wątpliwości.

253. W razie braku któregokolwiek z dokumentów pomiarowych, wyszczególnionych pod Nr.6, może na odnośny wniosek sporządzić go Powiatowy Referat Pomiarów za odpowiednią opłatą taryfową.

254. Operaty raz przejęte do protokołu zmian, tworzą część składową aktów katastralnych. Nie wolno ich zatem wypożyczać do użytku poza urzędem nawet w tym przypadku, gdyby okazało się potrzeba poprawienia ustereki spostrzeżonej w późniejszym czasie.

XIV. Stopniowe odnawianie map katastralnych.

255. Jeżeli dla operatów katastralnych wymagających odnowienia, przewiduje się wielkie i ważne zmiany spowodowane wykonaniem planu rozbudowy lub spodziewanymi pomiarami uzupełniającymi, należy zawczasu zarządzić wszystko, co może się przyczynić do wykorzystania tych pomiarów dla późniejszego odnowienia mapy katastralnej.

256. Potrzebne w danych warunkach zarządzania wydaje w każdym poszczególnym przypadku Wojewódzki Wydział Pomiarów na uprzednie sprawozdanie Pow. Ref. Pomiarów. Woj. Wydz. Pomiarów winien czuwać nad tym, by przepisy Nr.257 - 263 zostały uwzględnione jednolicie i w zupełności.

257. Powiatowy Referat Pomiarów określa na podstawie mapy katastralnej albo planu rozbudowy i t.p. projekt odpowiedniej sieci poligonów. Orys z tego projektu należy dołączyć do innych aktów, udzielonych w tej sprawie przez Woj. Wydz. Pom. (Nr.21). Projekt ten winien być możliwie jak najprostsz.

258. Przy późniejszych pomiarach uzupełniających należy zaprojektować punkty poligonowe przenieść na grunt możliwie jak najściślej według projektu, utrwalić je podziemie w sposób trwały i chronić przed zniszczeniem lub usunięciem. Dla punktów poligonowych należy sporządzić dokładną topografię i zamierzyć je tak, aby mogły być wkreślone do mapy katastralnej a zarazem utworzone na gruncie każdego czasu z największą ścisłością.

259. Do ustalonych w ten sposób boków poligonu należy nawiązać potrzebne dalsze linie pomiarowe. Ponadto należy przestrzegać przepisów Nr.135 i 190. - Pomiar kątów poligonowych nie jest konieczny, jeżeli chodzi tylko o wykonanie pomiaru uzupełniającego, nieobejmującego całości obrębu.

260. Utrwalono na gruncie wierzchołki i boki poligonu należy wkreślić do mapy uzupełniającej, mapy katastralnej tudzież wszystkich późniejszych odrysów z mapy tuszem błędo-niebieskim. Wyniki pomiaru tych punktów wpisuje się również w odpasne arkusze podstawowe.

261. Jeżeli przepisy Nr.258 nie dadzą się zastosować przy pomiarach mniejszych, z powodu zbyt wielkiej straty czasu i znaczniejszych kosztów, należy mimo to przy wyborze linii pomiarowych baczyć, aby linie te mogły być łatwo nawiązane później do sieci poligonów albo sieci linii pomiarowych.

262. Po ukończeniu pomiaru gruntów, które będą przedstawione na nowej karcie, winien Wj. Wydz. Pomiarów niezwłocznie przystąpić do odnowienia odpasnej mapy katastralnej lub części tejże.

263. O przyznaniu kredytów na potrzebne jeszcze w tym celu prace większych rozmiarów (pomiar kątów i boków, obliczenie współrzędnych, zestawienie zarysów pomiarowych oraz nakład światłodruków z nowych map i zarysów i t.p.) powinien postarać się Wj. Wydz. Pom. w myśl przepisów obowiązujących dla nowych pomiarów, jeżeli nie będzie mógł ich pokryć z przyznanych kredy-

tów budżetowych.

IV. Wykazy numerów parcel.

264. Jako skorowidz zmianaszłych w mapach i księgach katastralnych należy zostawić "Spis zmienionych numerów parcel" uporządkowany podług roczników i obrębów. Wykaz ten wchodzi się na samym początku aktów pomiarowych.

265. Do wykazu tego prócz parcel prcznumerowanych należy wciągnąć wszystkie parcele objęte :

- a/ pomiarami budynków (Nr. 206),
- b/ regulacją granic (Nr. 247),
- c/ przegminowaniem (Nr. 216).

266. Parcele wciągają się księga osobna w porządku bieżącym poszczególnych kart i parcel, uwzględniającą przytym, aby zespół parcel należących do jednej i tej samej sprawy, wykazywał tak samo nieprzerwany porządek bieżący.

Aby zapewnić prawidłową ciągłość bieżącego numerowania parcel w każdym powiecie katastralnym, należy w osobnym "Skorowidzu parcel" zanotować po zamknięciu rocznym dla każdej karty, najwyższy czyli ostatni użyty numer porządkowy parceli. W tym samym skorowidzu wpisze Wojewódzki Związek Pomiarów również numer porządkowy ostatniej strony uzupełniającej dla danego obrębu przez numer ostatniej strony w obrębie "drysów ze szkiców polewowych.

T a b l i c a 1.

Różnice dozwolone dla mierzonej długości.

Objaśnienie :

s = długość linii pomiarowej albo ciągu poligonowego.

d = dozwolona różnica dwóch pomiarów wyrażona w metrach.

Tablicę zestawiono na podstawie założenia, że d równie jest czterokrotną wielkością średniego błędu popełnionego przy mierzeniu długości, a więc że wynosi

I. w terenie mniejwięcej płaskim bez większych przeszkód
w warunkach korzystnych :

$$d = 0,01 \sqrt{4} s - 0,005 s^2,$$

II. w terenie falistym względnie w warunkach średnich :

$$d = 0,01 \sqrt{6} s - 0,0075 s^2,$$

III. w terenie bardzo nierównym albo dla innych powodów niekorzystnym względnie w warunkach bardzo niekorzystnych :

$$d = 0,01 \sqrt{8} s - 0,01 s^2.$$

Zestawione długości s przedstawiają krańcowe wartości, którym odpowiadają umieszczone na prawo wartości d .

Gdy podane różnice d nie dochodzą do 0,1 m, mogą być podwyższona do tejże granicy, jeżeli oba końce mierzonej linii nie dadzą się ustalić w granicach 1 cm.

Przykład : Dla linii $s = 465$ m wyniesi dozwolona różnica dla terenu I 0,54 m, terenu II 0,66 m, terenu III 0,77 m.

T a b l i c a 2.

Różnice dozwolone dla dwóch obliczeń powierzchni na podstawie tego samego pomiaru.

Objaśnienie :

P = powierzchnia.

d = dozwolona różnica dwóch obliczeń powierzchni.

P i d podane są w hektarach, arach i metrach kwadratowych.

Tablica zestawiona jest na podstawie formułki :

$$d = 0,01\sqrt{60 P - 0,02 p^2},$$

w której P i d oznaczają ary.

Powierzchnia podana w kolumnie P przedstawia końcowe wartości, którym odpowiadają umieszczane na prawo różnice - kolumnie d.

Przykład : 40 m² tworzy dozwoloną różnicę dla wszystkich obliczeń pomiędzy 25,78 a 27,09 arów, następnie 3,93 a dla obliczeń pomiędzy 16,54,81 ha a 16,61,03 ha i.t.d.

T a b l i c a 3.

Różnice dozwolone dla dwóch powierzchni ustalonych w rozmaitych pomiarach.

Według § 30 regulaminu mierniczego z dn.2 marca 1871 (G.3. str.101) pomiar należy uważać za odpowiednio dokładny, jeżeli przy pomiarze rewizyjnym nie stwierdzono większej odchyłki jak:

1,4 m² na 1 ar dla powierzchni aż do 1 ha

0,8 " " " " " " " " 10 ha włącznie

0,7 " " " " " " " " 10 ha.

W zastosowaniu powyższych norm zostały zestawione dozwolone różnice d dla powierzchni P w drugostronnej tablicy 3.

powiat Odolanów
Obręb Raszków
Nr. 103

Urząd Katastralny Odolanów
Rok rachunkowy 1926
Wykaz zamówień L.p. 32

PROTOKOŁ POMIAROWY.
Protokół graniczny.

Obecni :

Odolanów, dnia 4 kwietnia 1925

- | | |
|---|--|
| 1. Budowniczy powiatowy Rębjko
z Odolanowa za powiat Odolanów
z pełnomocnictwem ogólnem z dnia
27 grudnia 1918 | Stawiono wniosek o pomiar nie-
ruchomości :
obrab Odolanów
karta mapy 3 |
| 2. Łaszewski, Kazimierz, gospodarz | parcela 61 i 62 |
| 3. Sołtys arzecha, Wojciech | celem podziału. |
| 4. Kurek, Wincenty, kupiec | |
| 5. Lisiecki, Tomasz, gospodarz | |
| 6. Kwaśniewski, Ludwik, kołodziej | |
| 7. Milbik, Stanisław, kowal | |

A. Opis granic istniejących na gruncie :

1. z szosą (powiat Odolanów) proste połączenie kamieni granicznych A, B, C, i D ;
2. z gruntem Łaszewskiego linia środkowa wspólnego żywoplotu D, E, F, mająca załamania w punkcie E. W punktach D, E i F były kamienie graniczne;
3. z drogą polną (gmina) proste połączenie kamieni granicznych F, G, H, I i K ;
4. z gruntem Lisieckiego proste połączenie kamieni K, L i A tudzież plot A, L, K należący do sąsiada Lisieckiego.

Uwaga : Dołączony szkic polowy z dnia dzisiejszego tworzy część nieoddzielną niniejszego protokołu granicznego.

Przy dochodzeniach, czy wyżej opisane granice zgadzają się z mapą katastralną, stwierdzono co następuje : Zgodność z mapą katastralną.

Po wniosku oświadczają interesanci : Uznajemy wyżej opisane granice, jako prawnie obowiązujące wobec naszych sąsiadów. O ile dzisiaj nieobecni sąsiedzi je później również uznają, zrzekamy się doniesienia nam o oświadczeniu ich zgody. Godzimy się na osadzenie nowych graniczników na naszych granicach w linii prostej pomiędzy wyżej podanymi granicznikami.

Przeczytano, przyjęto, podpisano.

Za powiat Odolanów :	Kazimierz Łaszowski m.p.	
RębaJKo m.p.	Sołtys	Tomasz Lisiecki m.p.
Budowniczy powiatowy	Wojciech Warzecha m.p.	Wincenty Kurek m.p.
.....dnia.....19...dnia.....19.....	
Granice, uznane przez.....	Granice, uznane przez	
sąsiadów w powyższym protokóle, uznaję(my) również, co stwierdzam(my) własnoręcznym podpisem.	sąsiadów w powyższym protokóle, uznaję(my) również, co stwierdzam(my) własnoręcznym podpisem.	

B. Nowe granice.

Zasądzono zgodnie z wnioskiem stawionym w Urzędzie Katastralnym :

1. Wydzielenia wąskiego skrawka wzdłuż szosy dla powiatu Odolanów celem rozszerzenia drogi według granicy wskazanej na gruncie.
2. Podziału pozostałej reszty najpierw za pomocą linii prostej, łączącej kamienie E i L, a w dalszym ciągu wydzielenia dwóch działków budowlanych po 5 arów dokładnej powierzchni dla Kwaśniewskiego i Milbika, počąwszy od granicy z Łaszewskim. Nowe granice mają mieć przecięg prostopadły do nowej granicy szosowej MP. Pozostała część L M K S ma być przepisana na własność sąsiada Lisieckiego i położona z obok położonym gruntem tegoż pod jednym numerem hipotecznym.
3. Podziału części południowej na dalsze 3 działki za pomocą nowych granic G R i S I celem późniejszej sprzedaży.

Zakładając powyższy wniosek, utrwalono nowe granice jak następująco :

Je :

6 kamieniami granicznymi z wyrytym krzyżem w punktach M, N, O, P, S i R. Pod kamienie ustawiono dnem do góry butelki.

Na to oświadczają interesenci : Powyżej opisane granice i znaki graniczne uznajemy jako prawnie obowiązujące wobec naszych sąsiadów.

Koszta ponosi p. Kurek i nowi nabywcy, każdy oddzielnie w stosunku do powiatroszni nabytego działu.

Podług podania interesentów wynosi wartość działów 5 zł. za 1 m²

Interesenci życzą sobie uskutecznić powzdanie w czasie 4 tygodni i wnoszą o doręczenie potrzebnych do tego wyciągów w 2 egzemplarzach do rąk każdego nabywcy oraz Wincentego Kurka.

Przeczytano, przyjęto, podpisano.

Za powiat Odolanów	Tomasz Lisiecki	Ludwik Kwaśniewski
Rębażko	Stanisław Hilbik	Wincenty Kurek

Budowniczy powiatowy

Działo nię jak powyżej

Mierniaki

Kierownik Powiatowego Ref. Pomiarów

.....dnia.....19....

.....dnia.....19....

Granice uznane przez.....
sąsiadów w powyższym protokóle,
uznają(my) również, co stwierdzam
(my) własnoręcznym podpisem.

Granice, uznane przez.....
sąsiadów w powyższym protokóle,
uznają(my) również, co stwier-
dzam(my) własnoręcznym podpisem.

Obwód Raszków. Karta mapy 32 parcela 24

Tryg. Form. 2. Obliczenie współrzędnych punktów posilkowych.

$$r = \frac{y_k - y_p}{s} \quad \alpha = \frac{x_k - x_p}{s} \quad S = \sqrt{(y_k - y_p)^2 + (x_k - x_p)^2} \quad d = S - s$$

$$\Delta y_n = r \cdot \Delta y_n \quad y_n = y_{n-1} + \Delta y_n$$

$$\Delta x_n = \alpha \cdot \Delta y_n \quad x_n = x_{n-1} + \Delta x_n$$

Liczba punktów	$y_k - y_p$	$(y_k - y_p)^2$	r	Boki	Δy	Δy	Δy	Δx	Nr						
	$x_k - x_p$	$(x_k - x_p)^2$								o	Δy	y	x	punktu	
S	S	S ²	d	ΔS	metr.	metr.	metr.	metr.	Pw						
1	127,05	1 61 42	+	17,52				0,00	2						
	25,07	6 28	+							+	70,16	+	13,85		
	129,50	1 67 70	+							+	70,17	+	13,85	6	
										+	36,88	+	11,22		
										+	1 27,05	+	25,07	3	
2				81,80	7,42			127,05	25,07	3					
	127,05	1 61 42	-								-	36,53	+	73,18	
	254,33	6 46 83	+								+	90,50		98,25	
	284,30	8 08 25	+								+	6,64	-	3,32	
											+	83,86		94,93	7
											-	13,64	+	27,29	
											+	70,22		122,22	
											0,18	0,16	-	0,08	
											+	70,06		122,14	8
											-	76,86	+	153,86	
			+	6,80		276,00									
			+	6,80	+	3,40									
			+	0,00		279,40	1								
				284,30	7,60	7,60	127,05	+	254,33						
							127,05	+	254,33						

Jeżeli do obliczenia wchodzi punkt położony poza osią x to:

$$\Delta y = T \cdot \Delta S_{i-1} + 0 \cdot \Delta y \quad \Delta x = 0 \cdot \Delta S_{i-1} - r \cdot \Delta y$$

Przemiana
Tryg. Form. 22. Obliczenie współrzędnych punktów posilkowych. Strona 5

$r = \frac{y_k - y_p}{\pm S}$		$\alpha = \frac{x_k - x_p}{\pm S}$		$S = \sqrt{(y_k - y_p)^2 + (x_k - x_p)^2}$		$\frac{y_k - y_p}{S}$	$\frac{x_k - x_p}{S}$	$V_n = \frac{V_n - 1}{\pm} + \frac{V_n}{\pm}$	$V_n = \frac{V_n - 1}{\pm} + \frac{V_n}{\pm}$		
Liczba przezskokowa	$y_k - y_p$	$(y_k - y_p)$	r o. ±	y Bokki Δy_n $\frac{\Delta y_n}{S}$ $= y_{n+1} - y_n$ metr	x Δx $= x_{n+1} - x_n$ metr	$\frac{\Delta y_n}{S}$	$\frac{\Delta x_n}{S}$	$+ \alpha \Delta y$ $\frac{\Delta y_n}{S}$	$+ r \Delta x$ $\frac{\Delta x_n}{S}$	Nr. punk- tu P_n	
	$x_k - x_p$	$(x_k - x_p)$				S^2	$\frac{\Delta y_n}{S}$	$\frac{\Delta x_n}{S}$	$- r \Delta x = \Delta V$ $\frac{V_n}{\pm}$		$+ \alpha \Delta y = \Delta I$ $\frac{I_n}{\pm}$
22		59 32	+	6,84	74,55			0,00	0,00	5	
		4 15	+	+ 32,17		+		8,23	+	31,10	
	79 67	63 47	+		1,25	-		1,21	+	0,32	
				39 01	75,80	+		7,02	+	31,42	10
				- 6,99		-		1,79	-	6,76	
					27,47	-		26,55	+	7,03	
				32,02	102,27	-		21,32	+	31,69	11
				+ 30,81		+		5,32	+	20,17	
					23,81	+		23,02	-	6,09	
				52,83	79,46	+		7,02	+	45,72	9
				- 2,66		-		0,65	-	2,46	
					32,18	-		31,11	+	8,23	
				50,28	111,84	-		24,74	+	51,49	12
				+ 33,58		+		8,59	+	- 32,46	
					16,71	+		16,15	-	4,27	
			83,86	94,93			0,00		79,67	7	
			+ 77,02	60,50	40,52		0,00	+	79,67		
			$= y_2 - y_1$	+ 20,38			0,00	-	79,68		
			$= [\Delta y]$	$= x_2 - x_1$							
				$= [\Delta x]$							

dane do obliczenia wektora punktu położenia posilkowego

$$\Delta V = \alpha \Delta y - r \Delta x \qquad \Delta I = r \Delta y + \alpha \Delta x$$

Przemiana
Tryg. Form. 22 Obliczenie współrzędnych punktów posilkowych. Strona 5

$r = \frac{y_k - y_p}{\pm S}$ $a = \frac{x_k - x_p}{\pm S}$ $S = \sqrt{(y_k - y_p)^2 + (x_k - x_p)^2}$		$V_n = \frac{y_n - 1}{\pm S_n}$ $V_n = \frac{y_n - 1}{\pm S_n} + \Delta y_n$ $I_n = \frac{x_n - 1}{\pm S_n}$ $I_n = \frac{x_n - 1}{\pm S_n} + \Delta x_n$								
Liczba punktowa	$y_k - y_p$ $x_k - x_p$ S	$(y_k - y_p)$ $(x_k - x_p)$ S^2	r a \pm	y Δy_n $y_n + 1 - y_n$ metr	x Δx_n $x_n + 1 - x_n$ metr	$+0 \Delta y$ $-1 \Delta x = \Delta V$ $\frac{\Delta y}{V_n}$ metr	$+1 \Delta y$ $+0 \Delta x = \Delta I$ $\frac{\Delta y}{I_n}$ metr	Nr. punktu Pn.		
22				6,84	74,55		0,00	0,00	5	
		59,32	0,9667	+ 32,17			8,23	31,10		
		415	0,2558							
		79,67	63,47			1,25	1,21	0,32		
					39,01	73,80		7,02	31,42	10
					- 6,99			1,79	6,76	
						27,47		26,55	7,03	
					32,02	103,21		21,32	31,69	11
					+ 20,81			5,32	20,12	
						23,81		23,02	6,09	
					52,83	79,46		7,02	43,72	9
					- 2,55			0,65	2,46	
						32,18		31,11	8,23	
					50,28	111,84		24,74	51,49	12
					+ 33,58			8,59	32,46	
					16,71		16,15	4,27		
				83,86	94,93		0,00	79,67	7	
				+ 77,02	60,90 40,52		0,00	79,67		
				= $y_e - y_a$	+ 20,38		0,00	79,68		
				= (Δy)	= $x_e - x_a$					
					= (Δx)					

Jeżeli do obliczenia wektora punktu położono poza linię a to:
 $\Delta y = \frac{I_n \Delta x + 0 \Delta y}{S_n}$ $\Delta x = \frac{0 \Delta x + 1 \Delta y}{S_n}$
 $\Delta V = 0 \Delta y - 1 \Delta x$ $\Delta I = 1 \Delta y + 0 \Delta x$

31

1:2500
1:25100

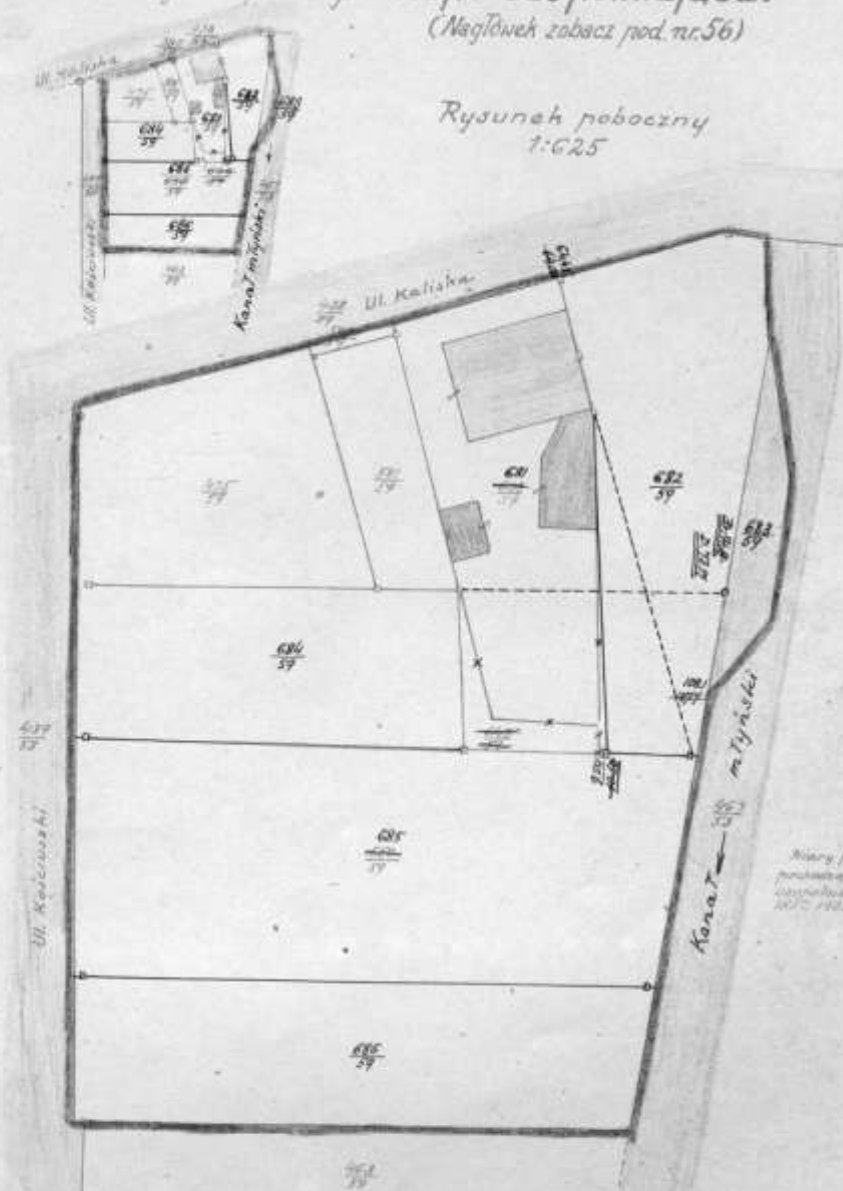
Zobacz rysunek poboczny

Rys. II. (olej Nr. 21/180)

Мапа узуретнајаса.

(Нагледок zobacz pod nr. 56)

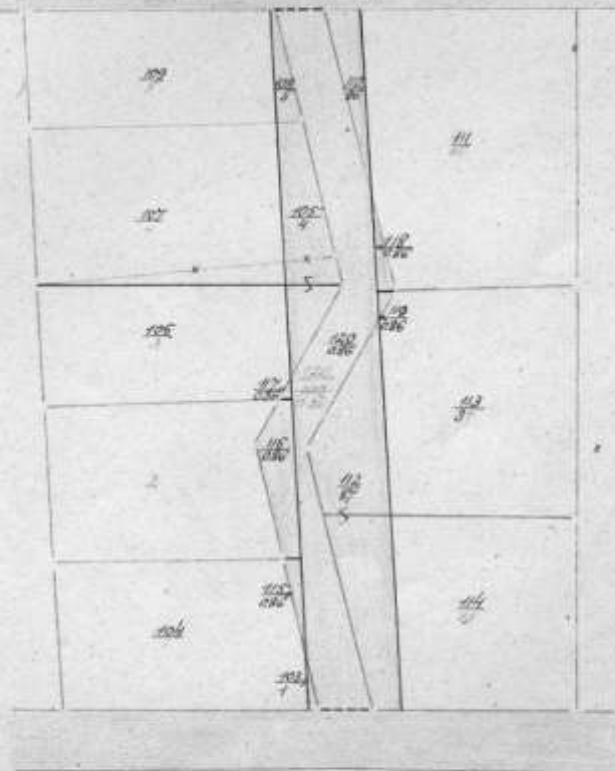
Rysunek poboczny
1:625



Wzrosty porządkowe
podane z planów
kadastrowych, stan na
10/10 1910

Przykład numerowania.

1. Droga publiczna $\frac{100}{1000}$ w matrykule nie jest jeszcze wyznaczona.
2. Granica pomiędzy parcelami 3 i 4 jest wprawdzie katystralnej przedziałem, mylnie, co stwierdzono przy pomiarze uśrednionym.
3. Powodzenie poszczególnej części parcel $\frac{100}{4}$ i $\frac{100}{5}$ wynika ze zmian w terenie najbliższym błąd przeszedł.
4. Niepokończony parcel 5 jest wiał ułamkiem, zamieszkiwany na granicy, po zmierzczeniu kraju. Dla użycia jednolitości dla powiatu będzie myślnie oznaczona szesnastą. Z tego powodu szesnastą $\frac{100}{16}$ otrzymał numer osobny.
5. Ze względu na praktycznych nie należy i w innych przypadkach kreślić numerowanie parcel w granicach nowych działek.



Szkic podstawowy nr.....

Rys. I. (do Nr 21)
Rocznik 19....., 19.....

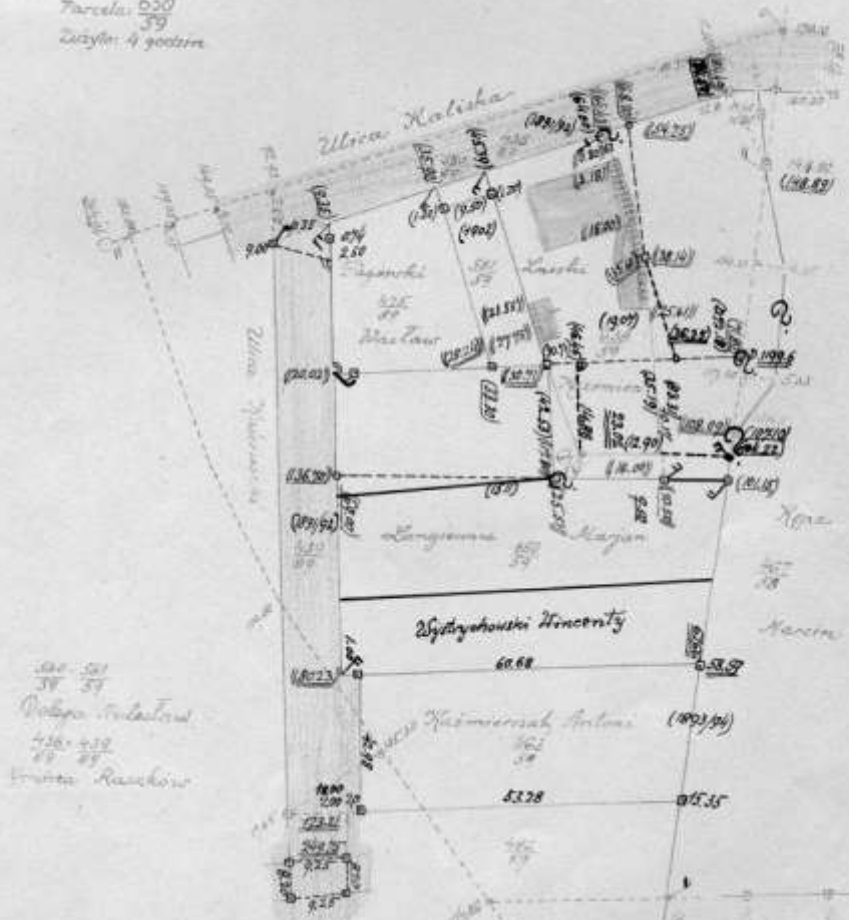
Planul: Odolanów
Okręg: Rawski, 103
Karta: 31
Parcela: 650
39
Liczba: 4 górzem

Sprawdził
Krański
prakt.

Sprawdził
Czerwinski
asyst.

Uznał
Janowski

Sprawdził
Bystrocki



302-301
39 39
Dobra Polstawa
430-432
39 39
Przez Rawków

- Uwagi (Dobry pomiar planowy z 1917)
- Wzrostowski - 3000 (miej. Kępczyński)
 - Janowski - 11 000 (miej. K. W. W. W.)
 - Dobry - 11 000 (miej. K. W. W.)
 - Wzrostowski - 11 000 (miej. K. W. W.)
 - Przez Rawków - 11 000 (miej. K. W. W.)
 - Dobra - 11 000 (miej. K. W. W.)
 - Wzrostowski - 11 000 (miej. K. W. W.)

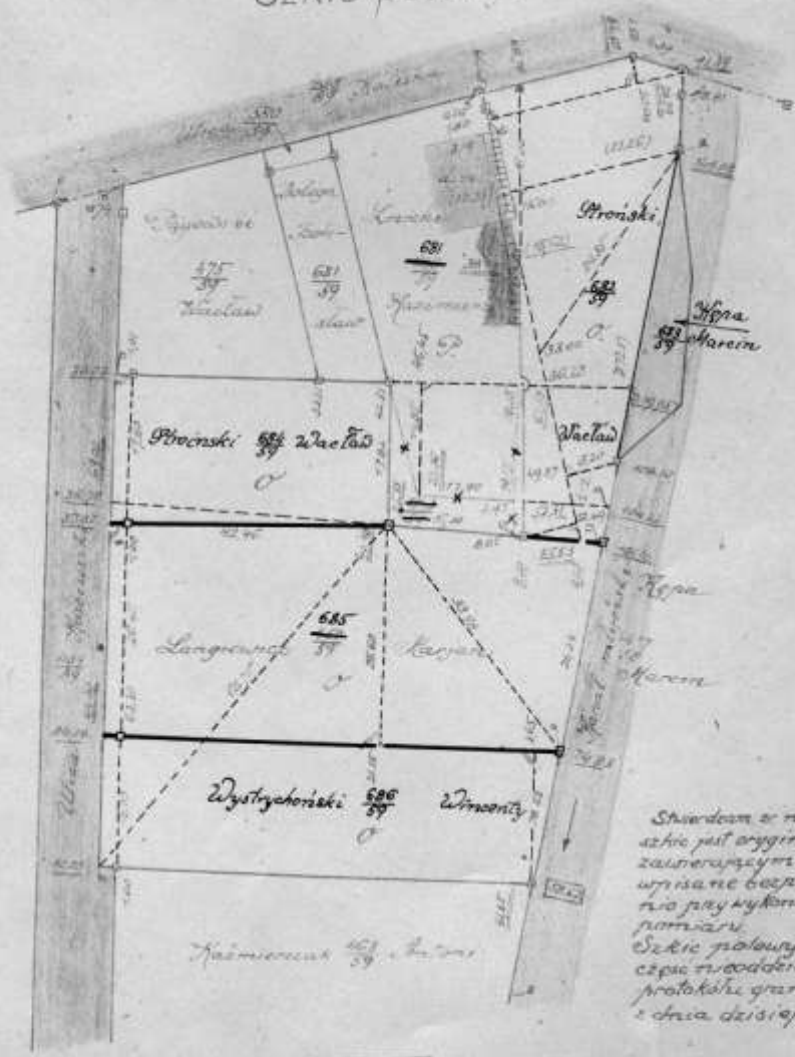
Karta górzem... z 1917...

Powiat: Odolanów
 Okręg: Raszka 103
 Okręg: Raszka 103

Karta: 31
 Parcele: 650
 Wykaz zamówień L: 32

Liczba katastrów: Odolanów
 Rok rachunkowy: 1927

Szkic polowy.



Skądś w niniejszym szkicu jest oryginalny zapisany dany wpisane bezprawnie nie przy wykonaniu pomiaru. Szkic polowy twory część nieoddzielna protokołu granicznego z dnia dzisiejszego

Kontrola pomiarowa			
1. 2. 3. 4.	5. 6. 7. 8.	9. 10. 11. 12.	13. 14. 15. 16.
1. 2. 3. 4.	5. 6. 7. 8.	9. 10. 11. 12.	13. 14. 15. 16.
1. 2. 3. 4.	5. 6. 7. 8.	9. 10. 11. 12.	13. 14. 15. 16.