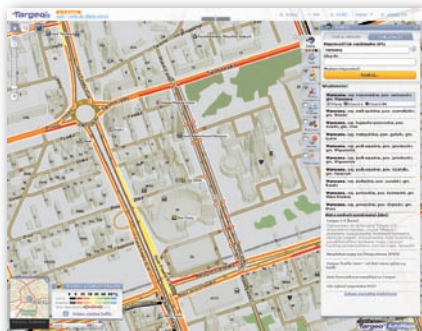


TARGEO 2.0

W internecie udostępniono wersję 2.0 (beta) serwisu mapowego Targeo.pl. Nowością są m.in. trójwymiarowe bryły budynków. Zmiany zaszyły również w interfejsie użytkownika. Moduły mapy można teraz przełączać za pomocą czytelnych zakładek, a także całkowicie je schować i korzystać z pełnoekranowego widoku. Udoskonalono także moduł „Miejsca”, który umożliwia wyszukiwanie punktów użyteczności publicznej. Teraz pozwala on na wyświetlanie wyników zapytania nie tylko na mapie, lecz także w postaci listy w bocznym menu. W zakładce „Szukaj” dodano z kolei możliwość wyszukiwania miejsc wg ich nazwy, opisu oraz miejscowości (np. po wpisaniu „pizza” Targeo znajdzie wszystkie pizzerie w aktualnym widoku mapy). Z kolei



po wpisaniu „pizza Wrocław” wyświetlone zostaną lokale we Wrocławiu. W Targeo 2.0 dodano także moduł „Moje mapy”, dzięki któremu można łatwo stworzyć np. mapę dojazdu na spotkanie, zestaw interesujących miejsc, narysować własny szlak spacerowy czy zaimportować ślad GPS z AutoMapy, a także podzielić się tym opracowaniem ze znajomymi.

ŹRÓDŁO: TARGEO.PL

MAPA BITWY WARSZAWSKIEJ NA ROCZNICOWEJ MONECIE

Narodowy Bank Polski upamiętnił przypadającą w tym roku 90. rocznicę Bitwy Warszawskiej srebrną dwudziestotówką. Jej awers przedstawia profil twarzy Józefa Piłsudskiego na tle fragmentu mapy ilustrującej ruch polskich wojsk na linii Otwock-Radzymin. Najnowsze monety kolekcjonerskie NBP, zatytułowane „90. rocznica Bitwy Warszawskiej”, upamiętniają polskie zwycięstwo nad wojskami bolszewickimi w sierpniu 1920 r.



ŹRÓDŁO: NBP

CZY POLSKA GRANICZY Z RUMUNIĄ?



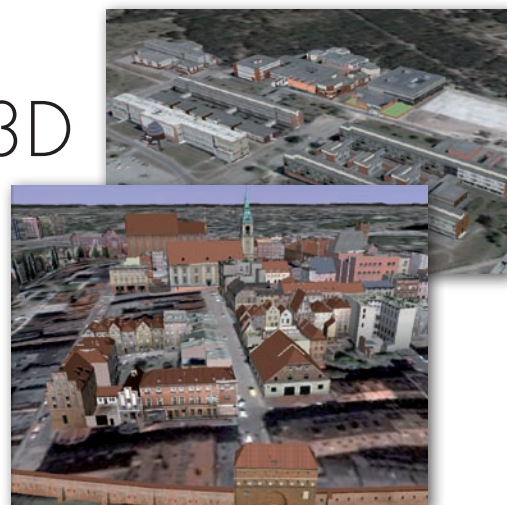
Według autorów irlandzkiego podręcznika historii dla gimnazjów pt. „Focus on the Past” Polska graniczy zarówno z Węgrami, jak i Rumunią. Na tę wydawaną już od 13 lat publikację natknął się w Irlandii Marian Zacharczuk, dziennikarz regionalnego dwutygodnika „Gazeta Miasta”. Mapa z błędami znajdowała się w rozdziale „Upadek komunizmu we wschodniej Europie” i miała ilustrować kraje, które w powojennej Europie walczyły z komunizmem. Tuż obok niej zamieszczono ponadto fotografię komunistycznego pochodu podpisaną jako manifestacja „Solidarność”. Zdaniem prof. Antoniego Dudka z Uniwersytetu Jagiellońskiego, o ile źle dobrane zdjęcia czasem w tego typu publikacjach się zdarzają, to błędna mapa jest skandalem, bo znajomości geografii współczesnej Europy to elementarz. W rozmowie z „Rzeczpospolitą” powiedział, że „jeśli ktoś sądzi, że po wojnie Polska graniczyła z Węgrami i Rumunią, to już nie jest to ignorancja dotycząca tylko naszego kraju, ale też państw Unii Europejskiej”. Po interwencji europosłanki Platformy Obywatelskiej Leny Kolarskiej-Bobińskiej sprawą zajęła się ambasada Polski w Dublinie. Z kolei wiceminister edukacji Mirosław Sielatycki zapowiada, że MEN już wkrótce powoła Radę Oświaty Polonijnej, której zadaniem będzie m.in. monitorowanie tego typu błędów w zagranicznych publikacjach.

ŹRÓDŁO: „RZECZPOSPOLITA”

TORUŃSKIE WARSZTATY 3D

Od 18 do 20 sierpnia w toruńskim Uniwersyteckim Centrum Nowoczesnych Technologii Nauczania odbyły się pierwsze warsztaty z serii „Summer Sketch” poświęcone wykorzystaniu programu Google SketchUp do trójwymiarowego modelowania przestrzeni zurbanizowanych. Celem warsztatów było popularyzowanie wiedzy na temat nowoczesnych narzędzi do modelowania i wizualizacji obiektów architektonicznych, a także zachęcenie młodych ludzi do samodzielnej pracy oraz dalszego rozwijania własnych umiejętności. Nie mniej ważne było również wzbogacenie wirtualnej przestrzeni Torunia na mapach Google o kolejne trójwymiarowe modele.

Organizacja warsztatów, wspierana przez Zakład Kartografii, Teledetekcji i GIS UMK oraz firmę Google, spotkała się z szerokim zainteresowaniem, nie tylko ze strony toruńskiej młodzieży akademickiej. Niestety, z uwagi na ograniczenia lokalowe ostatecznie do udziału w bezpłatnym szkoleniu zostali zaproszeni jedynie studenci oraz doktoranci według kolejności zgłoszeń. Podczas trzydniowych warsztatów kilkunastu uczestników pod okiem Arkadiusza Pawłowskiego – jednego z czołowych polskich modelerów Google 3D – zmagano się z toruńskimi zabudowaniami. Problematyka za-



jęć obejmowała m.in.: obsługę programu Google SketchUp 7 (w tym pozycjonowanie, modelowanie i teksturowanie zabudowy), pozyskiwanie w terenie zdjęć opracowywanych obiektów, a także ich edycję i przygotowanie tekstur w programach graficznych (m.in. Adobe Photoshop CS4) oraz eksport gotowego modelu do aplikacji Google Earth. Warto wiedzieć, że Toruń jest obecnie jednym z najbardziej liczących się kandydatów do miana pierwszego w Polsce wirtualnego miasta na mapach Google 3D. Trójwymiarowe prezentacje m.in. toruńskiej starówki czy kampusu uniwersyteckiego można oglądać na Google Maps w zakładce „Earth” lub w aplikacji Google Earth 5.

ŹRÓDŁO: RADOSŁAW GOLBA (ZKTISIG UMK W TORUNIU)