

NOWE MAPY I KSIĄŻKI

Tradycyjnie ostatnie w roku akademickim zebranie otwarte organizowane przez Katedrę Kartografii Uniwersytetu Warszawskiego poświęcono nowościom kartograficznym, jakie od maja zeszłego roku ukazały się na polskim i zagranicznym rynku. Wybrane piśmiennictwo zaprezentował 17 maja Jerzy Ostrowski (Instytut Geografii i Przestrzennego Zagospodarowania PAN), a mapy i atlasy – dr Jerzy Siwek (UW). Z pierwszej grupy w ciągu ostatniego roku na polskim rynku wydawniczym uzbierało się 20 pozycji. Jak podkreślił Jerzy Ostrowski, większość z nich dotyczy kartografii historycznej oraz historii kartografii, co świadczy o sporej aktywności naukowców zajmujących się tą dziedziną wiedzy. Godna polecenia, zdaniem prelegenta, jest przede wszystkim wydana w Słupsku biografia polityczna Eugeniusza Romera autorstwa Mariana Mroczki. Ciekawe publikacje w ciągu ostatniego roku wydał także Instytut Geodezji i Kartografii. Tym, którym nie udało się zapisać na cykl szkoleń „Wszechnica GIS”, warto polecić skrypt omawiający poruszane podczas tych zajęć zagadnienia. Od 2009 roku instytut zaprzestał ponadto wydawania periodyku „Prace IGiK”. Zamiast tego roz-

poczęto publikowanie „Geoinformation Issues” – angielskojęzycznego czasopisma poruszającego zagadnienia z dziedziny geodezji, kartografii oraz systemów informacji geograficznej.

Omawiając papierowe mapy i atlasy, dr Jerzy Siwek zauważył, że w porównaniu z poprzednimi latami na polskim rynku można zauważyć coraz mniejszą liczbę nowości z tej grupy. Dotyczy to w szczególności map urzędowych. Od maja 2009 roku praktycznie nie zmieniło się bowiem pokrycie kraju Bazą Danych Topograficznych, nie mówiąc już o innych mapach serijnych. Pocięciem może być jedynie wydanie pierwszych arkuszy mapy topograficznej 1:10 000 w standardzie TBD. Mówiąc o nowościach kartograficznych, nie sposób nie wspomnieć o perypetiach Polskiego Przedsiębiorstwa Wydawnictw Kartograficznych. W 2009 roku pod marką „Copernicus” wydawało ono 130 tytułów, a w tym – już żadnego. – PPWK żyje, tylko w innym ciele – uspokajał jednak dr Jerzy Siwek, prezentując atlas samochodowy 1:200 000 wydawnictwa Express Map. Identyczna publikacja, tyle że z



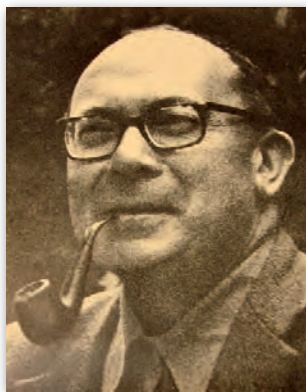
FOT. JERZY KRÓLIKOWSKI

inną okładką, jeszcze rok wcześniej wydana była bowiem przez PPWK. W ciągu ostatnich 12 miesięcy na rynku ukazało się sporo niszowych map i atlasów tematycznych. Do najbardziej obszernych należy „Atlas roślinności lasów” Leokadii Witkowskiej-Żuk. Publikacja ta zawiera blisko pół tysiąca map i choć są one w bardzo małej skali, to – jak skomentował Jerzy Ostrowski – za każdą z nich kryją się lata mozolnych badań. Poza tym do księgarń trafiły atlasy poświęcone m.in.: roślinności okolic Krakowa, ekstremalnym zjawiskom pogodowym, przestępczości czy polskiemu obszarom morskim. Zdaniem dr. Siwka wyraźnie widać, że wiele z nich powstawało bez udziału kartografów.

JK

ZMARŁ JACQUES BERTIN

3 maja br. w Paryżu w wieku 93 lat zmarł znany francuski kartograf i teoretyk grafiki Jacques Bertin. Urodził się w 1918 roku w Maisons-Laffitte. Jego zdolności kartograficzne po raz pierwszy zostały dostrzeżone już w szkole podstawowej, gdzie w wieku 10 lat otrzymał nagrodę za opracowaną przez siebie mapę. Oprócz kartografii interesował się także rysunkiem oraz architekturą, jednak to mapom postanowił poświęcić swoje życie naukowe. Na Sorbonie studiował bowiem geografię i kartografię. Dyplom ukończenia uczelni otrzymał w 1937 roku. W 1954 r. w wyższej szkole École pratique des hautes études (EPHE) założył Laboratorium Kartografii, a w 1967 roku otrzymał tytuł profesora



Sorbonny. W 1974 roku został kierownikiem naukowym Laboratorium Geograficznego EPHE, a w latach 70. pracował we francuskim Krajowym Centrum Badań Naukowych (CNRS). Na emeryturę przeszedł w 1985 r. W 1993 roku Niemieckie Towarzystwo Kartograficzne nagrodziło go Medalem Merkatora. Otrzy-

mał także wiele francuskich wyróżnień, m.in.: Srebrny Medal CNRS, *Ordre national du Mérite* oraz *Ordre des Palmes Académiques*. W środowisku kartografów Jacques Bertin był najbardziej znany z opublikowanej po raz pierwszy w 1967 roku obszernej pracy zatytułowanej „Semiologie Graphique” („Semiotyka grafiki”). W książce tej wyczerpująco omówił zagadnienie wykorzystania zmiennych graficznych, dzięki czemu stała się ona fundamentalnym dziełem w dziedzinie szeroko pojmowanej wizualizacji danych, także na potrzeby kartografii. „Semiologie Graphique” doczekała się przekładów m.in. na angielski i niemiecki. Do dziś brak jest jednak jej polskiego tłumaczenia.

JK

KARTOGRAFIA NA MATURZE

13 maja 91 tys. maturzystów przystąpiło do egzaminu z geografii. Jak zwykle, nie zabrakło na nim także kartografii. W tym roku licealiści musieli wykonać kilka zadań na podstawie mapy turystycznej Wyżyny Krakowsko-Częstochowskiej – np. obliczyć wysokość bezwzględną wzniesienia, zmierzyć azymut czy wyznaczyć miejsce nadające się do budowy wyciągu narciarskiego. Na poziomie rozszerzonym maturzyści musieli także obliczyć długość geograficzną Nowego Orleanu, mając dany czas górowania Słońca w Krakowie. Na arkuszu podstawowym wykorzystano z kolei mapę z „Atlasu form i typów rzeźby terenu Polski” wydanego w 1960 roku przez Zarząd Topograficzny Wojska Polskiego.

PS, JK