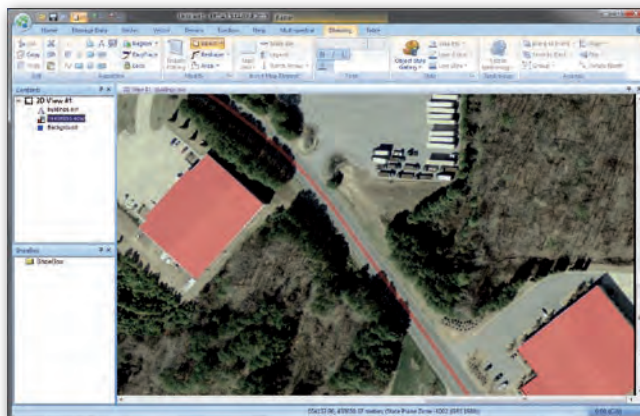


## PREMIERA PAKIETU ERDAS 10.1

Firma ERDAS zaprezentowała wersję 10.1 swojego pakietu oprogramowania fotogrametrycznego. Zawiera on nie tylko udoskonalone aplikacje Imagine, Apollo czy Titan, lecz także trzy nowe produkty. Pierwszy z nich to moduł **LPS eATE** przeznaczony do pozyskiwania chmury punktów na podstawie lotniczych i satelitarnych stereopar. Więcej o tym produkcie można przeczytać w kwietniowym wydaniu *GEODETY*. Druga nowość to narzędzie **Defense Formats** dla nakładki Stereo Analyst for ArcGIS, które umożliwia wykorzystanie danych wojskowych w formatach Tape Format Requirements Document (TFRD) oraz Mapping, Charting and Geodesy (MC&G). Trzeci produkt to moduł **Feature Interoperability** dla aplikacji ERDAS Apollo. Umożliwia on bezpośredni dostęp do plików w formacie DGN w wersji 7 i 8 za pośrednictwem usług sieciowych.



Nowy pakiet ERDAS-a to także: ● usprawniona obsługa obrazów wielospektralnych z satelity WorldView-2 oraz lepsze wsparcie dla różnych systemów wysokościowych w programie **Imagine**; ● możliwość eksportu danych z nowych sensorów teledetekcyjnych oraz udoskonalony resampling ortobrazów w **LPS**; ● tworzenie przezroczystych masek przy imporcie rastrow do formatów JPEG2000 i ECW w aplikacji **ER Mapper**; ● automatyczne

generowanie zasięgu pokrycia rastrow w formacie SHP w nakładce **Stereo Analyst** dla ArcGIS; ● obsługa baz danych Microsoft SQL Server 2008 oraz możliwość obracania obrazów ECWP w aplikacji **Apollo**; ● udoskonalone narzędzia do wizualizacji danych w programie **Titan Client**. Dla posiadaczy oprogramowania ERDAS w wersji 2010 aktualizacja produktów do wydania 10.1 jest bezpłatna.

ŹRÓDŁO: ERDAS

## LEICA UNO DLA MNIEJ WYMAGAJĄCYCH

Rodzina urządzeń Leica Viva rozszerzyła się o dwa 14-kanalowe odbiorniki satelitarne ze zintegrowaną anteną o nazwie Uno. Urządzenia śledzą sygnały GPS (L1), SBAS oraz opcjonalnie GLONASS (także L1) i wyznaczają pozycję z częstotliwością do 5 Hz. W czasie rzeczywistym oferują dokładność na poziomie 1,2 m (przy wykorzystaniu systemów SBAS) i 40 cm (pomiar DGPS). W trybie postprocessingu precyzja rośnie maksymalnie do 10 mm + 2 ppm. Odbiorniki wyposażone są w porty USB, RS-232, slot na karty SD, cyfrowy aparat fotograficzny (2 MPx), modem Bluetooth, a nawet dyktafon. Są także odporne na pył i wilgoć (IP67). Uno 10 wyposażony jest w klawiaturę alfanumeryczną, a Uno 15 w QWERTY. Oba są modyfikacją odbiorników GIS-owych marki Zeno. Różnią się od nich m.in. wbudowanym oprogramowaniem Leica SmartWorx Viva oraz obsługą poprawek w standardzie Leica i Leica 4G.

ŹRÓDŁO: LEICA GEOSYSTEMS, JK



## KRÓTKO

- **Avenza** wypuściła na rynek wersję 8.3 aplikacji MAPublisher przeznaczonej do obsługi danych GIS w środowisku Adobe Illustrator (w wersjach CS3, 4 i 5); nowe wydanie wyróżnia m.in. udoskonalony eksport do formatu GeoPDF, możliwość wyboru obiektów na podstawie atrybutów, lokalizacji i stylu czy rozbudowane narzędzia do edycji polilinii.
- Firma **Leica Geosystems** wzbogaciła skaner laserowy ScanStation C10 o: łącze WLAN, możliwość nagrywania filmów oraz nowe oprogramowanie do szybszego zgrywania danych na komputer.
- **OSGeo** opublikowała otwarty i bezpłatny interfejs programistyczny OpenLayers w wersji 2.9; nowe wydanie wyróżnia m.in.: obsługa formatów CSW, WMS 1.3, Atom, możliwość automatycznego odświeżania warstw wektorowych w określonych odstępach czasu, obsługa warstw rastrowych podzielonych na kafle w standardzie Zoomify oraz poprawiona obsługa standardów OGC.
- Spółka **PCI Geomatics** ogłosiła wprowadzenie na rynek nowej aplikacji Geomapping Tools przeznaczonej do współpracy z pakietem ArcGIS i zawierającej zestaw narzędzi do korekcji surowych danych teledetekcyjnych.
- Tajwańska firma **SuperGeo Technologies** wypuściła zestaw oprogramowania SuperGIS Desktop 3; w stosunku do poprzednich edycji (seria 2.x) program zapewnia większe możliwości przetwarzania danych oraz zgodność z systemem operacyjnym Windows 7.
- **TPI**, wyłączny dystrybutor marki Sokkia w Polsce, oferuje dwa nowe produkty: tachimetr SET x50RX oraz odbiornik GNSS GRX-1 wraz z rejestratorami SHC-250 lub SHC-2500.
- Firma **Trimble** wydała rozszerzenia do pakietu FME spółki Safe Software, które pozwalają na obsługę formatów SSF i DDF; pliki Standard Storage Format (SSF) i Data Dictionary File (DDF) opisują geometrię współrzędnych oraz informację atrybutową o obiektach i służą do zapisu danych GNSS przetwarzanych za pośrednictwem aplikacji Trimble TerraSync i GPS Pathfinder Office.