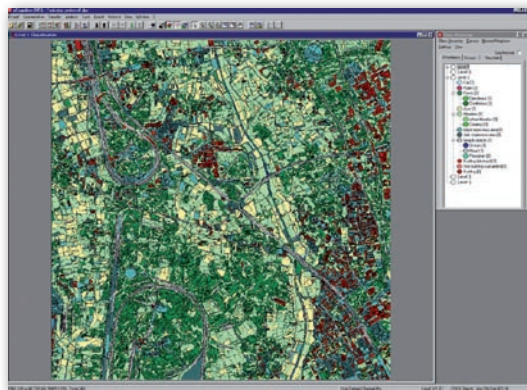


eCOGNITION 8

Podczas konferencji użytkowników oprogramowania eCognition firma Definiens zaprezentowała jego najnowszą, ósmą wersję. Aplikacja przeznaczona jest przede wszystkim do obiektowej analizy zobrazowań teledetekcyjnych pochodzących z różnych źródeł. Nowa wersja została wzbogacona m.in. o:

- możliwość bezpośredniego importu danych pochodzących ze skanowania laserowego (w formacie LAS) oraz przeprowadzania na nich analiz obiektowych,
- rozszerzenie „Quickmap” przeznaczone do szybkiego przetwarzania danych,
- nowy interfejs użytkownika,
- usprawniony silnik aplikacji, który w porównaniu z wersją 7 pozwala na nawet 10-krotnie szybsze przetwarzanie



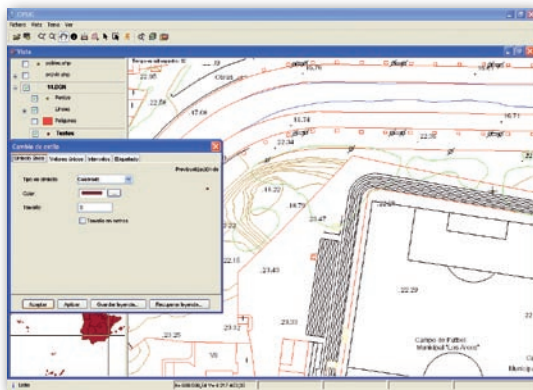
obrazów oraz ich wektoryzację,

- możliwość korzystania z jednego projektu przez kilku użytkowników,
- nowe narzędzia do generalizacji budynków oraz roślinności,
- możliwość ograniczania analiz do konkretnych regionów.

ŹRÓDŁO: DEFINIENS

gvSIG 1.9

W internecie udostępniła nową, stabilną wersję bezpłatnej aplikacji gvSIG (generalitat valenciana, Sistema d'Informació Geogràfica). Program wyróżnia się m.in. nowymi narzędziami do przetwarzania rastrow, a także obsługą standardu SLD (Styled Layer Descriptor). Co ważne, gvSIG dostępny jest również z polskim interfejsem. W wersji 1.9 wprowadzono ponadto: automatyczne generowanie legend dla map tematycznych (np. map kropkowych, kartogramów i kartodiagramów), rozbudowane narzędzia do wprowadzania i edycji etykiet, możliwość filtrowania, reprojekcji,



przycinania, rejestrowania i wektoryzacji rastrow, a także generowania histogramów, narzędzie wyszukiwania obiektów wewnątrz poligonów (w tym wewnątrz ekwidystant i okręgów) oraz zmodyfikowany interfejs użytkownika.

ŹRÓDŁO: GVSIG

MapXtreme 7.0 - APLIKACJA WEB GIS

Firma Pitney Bowes Business Insight wprowadziła do sprzedaży wersję 7.0 oprogramowania MapInfo MapXtreme - zestawu narzędzi programistycznych (SDK) przeznaczonych do tworzenia desktopowych i webowych interaktywnych aplikacji kartograficznych na platformie .NET. Udoskonalony program wyróżnia się m.in.: rozbudowanymi narzędziami



programistycznymi do opracowywania serwisów i usług lokalizacyjnych, interfejsem programistycznym wyświetlającym mapy w tzw. kafelkach (tiles), obsługą baz danych Microsoft SQL Server oraz

możliwością korzystania z danych przestrzennych oferowanych przez Google Maps oraz Microsoft Bing Maps.

ŹRÓDŁO: PBBI

KRÓTKO

- Firma **Autodesk** wypuściła na rynek aktualizację (Subscription Advantage Pack) dla programu AutoCAD Map 3D; umożliwi ona otwieranie chmur punktów pochodzących ze skanowania laserowego, a także tworzenie trójwymiarowych modeli budynków przy wykorzystaniu cyfrowych zdjęć.
- Ukazała się wersja 11.01 oprogramowania **GlobalMapper**; umożliwi ona m.in. import wektorowych obiektów 3D, eksport rastrow do wybranych urządzeń marki Garmin, generowanie ekwidystant oraz definiowanie wyświetlania warstw w zależności od skali.
- W internecie opublikowano aplikację **gvSIG mini**, która umożliwi przeglądanie danych z WMS, OpenStreetMap, Yahoo Maps, Bing Maps i Google Maps w telefonie komórkowym.
- Firma **Magellan Professional** opublikowała wersję 2.10 oprogramowania dla odbiorców Mobile Mapper 6; wśród kilku nowości jest m.in. dodanie polskiej wersji językowej
- Amerykańska firma **Merrick** wypuściła na rynek oprogramowanie MARS 6.0 przeznaczone do zaawansowanego przetwarzania danych teledetekcyjnych, także hiperspektralnych oraz pochodzących ze skanowania laserowego; nowa wersja obsługuje formaty LAS 1.1, 1.2 oraz 1.3, ENVI, MrSID i NITF oraz usprawnia pracę na numerycznych modelach terenu.
- **OSGeo** opublikowała najnowszą stabilną wersję bezpłatnej aplikacji GeoServer przeznaczonej do publikowania map w sieci, m.in. poprzez popularne standardy: WMS, WFS, WCS, KML czy GeoRSS; najważniejszą nowością w wersji 2.0 jest zupełnie nowy interfejs administratora sieci opracowany na bazie komponentu szkieletowego Apache Wicket.
- Firma **PCI Geomatics** opracowała wersję 10.3 oprogramowania Geomatica przeznaczonego do prac teledetekcyjnych i fotogrametrycznych; najważniejsze udoskonalenia to kompatybilność z aplikacją ArcGIS Server Image Extension oraz dodatkowe algorytmy do zautomatyzowanej ortorektifikacji obrazów.
- Wrocławska firma **Soffline** opublikowała 29 października aktualizację dla aplikacji C-Geo 8.0; rozszerza ona możliwości programu o ściąganie ortofotomapy i danych katastralnych z serwerów WMS (Web Map Service) Geoportalu.gov.pl.
- Amerykańska korporacja **Trimble** wyprodukowała odbiornik satelitarny Placer Gold do automatycznego monitorowania położenia pojazdów (AVL - Automatic Vehicle Location); jest to 12-kanalowy odbiornik GPS zastępujący starsze rozwiązanie Placer 450; urządzenie może monitorować nawet do tysiąca pojazdów jednocześnie.