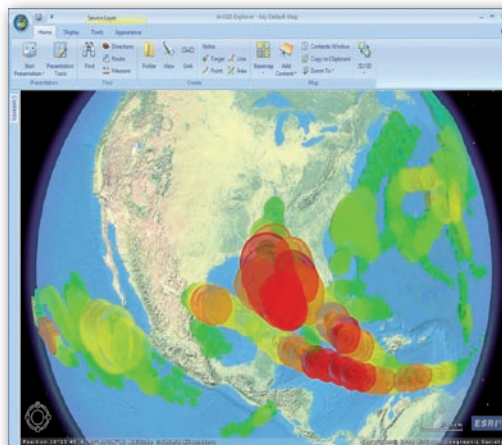


ArcGIS EXPLORER 900

Firma ESRI opublikowała nową wersję bezpłatnej aplikacji ArcGIS Explorer przeznaczoną do przeglądania danych przestrzennych w dwóch i trzech wymiarach na wirtualnym globusie. Wersja 900 wyróżnia się m.in.: nowym interfejsem użytkownika wzorowanym na pakiecie Microsoft Office XP, rozszerzonym zasobem map podkładowych, lepszą obsługą plików o rozszerzeniu KML i KMZ oraz obsługą formatów LYR i LPK (warstwy danych tworzone w oprogramowaniu ESRI). Nowa wersja daje ponadto możliwość wyboru odwzorowań oraz szybkiego przełączania między wizualizacją 2D i 3D.

ŹRÓDŁO: ESRI



ODBIORNIK GNSS SF-3050

Firma NavCom wypuściła na rynek nowy odbiornik SF-3050 przeznaczony do pomiarów geodezyjnych oraz zdalnej kontroli maszyn. Óś-kanalowe urządzenie przystosowane jest do odbioru sygnałów GPS, GLONASS, Galileo, Compass, SBAS oraz RTK (jako stacja bazowa lub odbiornik ruchomy). Dla metody RTK odbiornik gwarantuje dokładność pozycjonowania



1 cm + 0,5 ppm w poziomie i 2 cm + 1 ppm w pionie, a dla DGPS - 45 cm + 3 ppm w poziomie i 90 cm

+ 3 ppm w pionie. Urządzenie odbiera sygnały C/A, P1, P2, L2C, L5, G1 & G2 (kod) oraz L1, L2, L5, G1, G2 (faza). Po zakupieniu odpowiedniego oprogramowania można także korzystać z sygnałów Galileo: E1 i E5a. Czas inicjalizacji odbiornika przy starcie zimnym wynosi 60 s, a przy starcie ciepłym - 50 s.

ŹRÓDŁO: NAVCOM

TACHIMETRY PENTAKSA

Firma Pentax zapowiedziała wprowadzenie w wrześniu br. dwóch nowych serii tachimetrów R-400V i R-400VDN oraz udoskonalonej serii R-400 i W-800. Urządzenia mają być zaprezentowane podczas nadchodzących targów Intergeo w Karlsruhe. Serię R-400V - w zależności od modelu - będzie charakteryzowała dokładność pomiarów kątów 2", 3" i 5". Tachimetry będą wyposażone w duży wyświetlacz LCD, wbudowaną pamięć na 45 tys. punktów, dwuosiową kompensację, wejścia USB, RS-232C oraz



dla kart SD. Zasięg pomiarów wynosi 400 m bez lustra i do 7 km z lustrem. Tachimetry serii R-400VDN będą

wyróżniały się wbudowanym aparatem cyfrowym o rozdzielczości 3 MPx. Dostępne będą dwa modele - o dokładności 3" i 5". Udoskonalone urządzenia R-400 i W-800 będą umożliwiały prace na większych odległościach - do 550 m bez lustra i do 9 km z lustrem. Obie serie będą ponadto wzbogacone o tachimetr o dokładności 1", a serie R-400, R-400V i R-400VDN będą wyposażone w najnowszą wersję oprogramowania PowerTopolite zawierającą nowe narzędzie Road Design.

ŹRÓDŁO: PENTAX SURVEYING

KRÓTKO

● Firma **Inline Corporation** wypuściła na rynek urządzenie MLP (Modular Lightweight Portable) ManPac III - przenośny serwer danych przestrzennych przeznaczony przede wszystkim do pracy w terenie; urządzenie waży 32 kg, ma wymiary 36 x 39 x 29 cm i umożliwia zapisywanie oraz dystrybucję do 50 TB danych przestrzennych.

● Firma **Safe Software** opublikowała nową wersję nakładki FME przeznaczoną dla programów pakietu ArcGIS firmy ESRI; jest to narzędzie typu ETL (extract, transform and load) zaprojektowane do przetwarzania i integracji danych przestrzennych zapisanych w ponad 225 różnych formatach.

● Oferta **Sivan Design** wzbogaciła się o najnowszą wersję programu CivilCAD 2010 przeznaczonego do wspomagania pracy w środowisku aplikacji Autodesk AutoCAD oraz Bricsys Bricscad; nowe funkcje umożliwiają m.in.: automatyczne rozpoznawanie odcinków dróg, analizę geometrii obiektu oraz analizy styków, profili, węzłów, danych tabelarycznych i ilościowych.

● Firma **TerraGo Technologies** wypuściła na rynek aplikacje Publisher for Raster oraz Composer w wersji 5.0 do publikowania danych przestrzennych w formacie GeoPDF; programy oferują m.in. dodawanie adnotacji oraz wsparcie dla większej liczby układów współrzędnych.

● Oferta firmy **Trimble** rozszerzyła się o urządzenia AP20, AP40 i AP50 przeznaczone do precyzyjnej mobilnej nawigacji; moduły składają z płyty GNSS oraz jednostki inercyjnej IMU (Inertial Measurement Unit); AP20 charakteryzuje stosunkowo najniższa dokładność, wystarczająca do zastosowań GIS-owych, AP40 korzysta z poprawek RTK, a AP50 służy do precyzyjnej nawigacji lotniczej (także przy wykorzystaniu RTK).

● Firma **Zoller+Fröhlich** wypuściła na rynek wersję 1.1 oprogramowania LFM NetView do przeglądania danych ze skanowania laserowego w środowisku przeglądarki internetowej; aplikacja umożliwia m.in. mierzenie średnic obiektów oraz lepsze zabezpieczenia przed niepożądanym przeglądaniem danych.