

WYSTARTOWAŁA AKADEMIA INSPIRE

1 lipca uruchomiona została rejestracja na regionalne konferencje informacyjne projektu „Akademia INSPIRE – Geoinformacja w praktyce”, które odbędą się w Warszawie (14 września), Szczecinie (16 września) i Rzeszowie (18 września). Konferencje inauguracyjne projekt adresowane są do wójtów, burmistrzów oraz prezydentów jednostek samorządowych, w szczególności gmin objętych obszarami chronionymi,

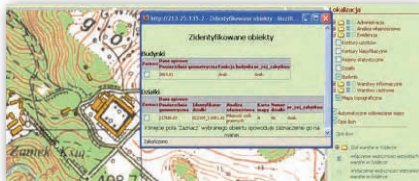
w tym Natura 2000. W trakcie spotkań zaprezentowane zostaną założenia dyrektywy INSPIRE w odniesieniu do zadań gmin oraz przykłady wykorzystania geoinformacji w pracach jednostek samorządowych. Reprezentant partnera projektu – gminy Tonsberg w południowej Norwegii – przedstawi swoje doświadczenia w zakresie wykorzystania systemu geoinformacyjnego w zarządzaniu przestrzenią i wspomagają-

cego podejmowanie decyzji. Podczas konferencji omówione zostaną również szczegółowe informacje o programie szkoleniowym, zasady uczestnictwa gminy w projekcie, procedura rejestracji, zasady rywalizacji w ramach konkursu dla gmin oraz zakres merytoryczny kursów. GEODETA i Geoforum.pl są patronami medialnymi Akademii INSPIRE.

ŹRÓDŁO: UNEP GRID

WAŁBRZYSKI GEOPORTAL

Wydział Geodezji i Kartografii Starostwa Powiatowego w Wałbrzychu udostępnił w internecie System Informacji Przestrzennej Powiatu Wałbrzyskiego. Zamieszczono w nim m.in. dane z ewidencji gruntów i budynków oraz skany map topograficznych. Portal dostępny jest w dwóch wersjach – otwartej i zamkniętej. W wersji otwartej udostępniono warstwy: administracja, analiza własnościowa, ewidencja gruntów, sekcje map zasadniczych oraz skany map topograficznych. Zamknięta część wałbrzyskiego geoportalu przeznaczona jest tylko dla urzędów gmin, które mogą dzięki temu uzyskać drogą elektroniczną informacje zastrzeżone, takie jak dane osobowe właściciela lub władającego daną nieruchomością. Do budowy SIP wykorzystano oprogramowanie firm: ESRI, Oracle oraz Winuel. Serwis umożliwia m.in. wyszukiwanie obiektów według adresów i numerów działek oraz ich iden-



tyfikację, a także mierzenie powierzchni i odległości. Portal korzysta z aktualizowanych na bieżąco danych gromadzonych w PODGiK. Jak informuje starostwo, pokrycie cyfrową mapą ewidencji gruntów wynosi obecnie około 60% (tj. obejmuje wszystkie miasta powiatu). Pełne pokrycie osiągnięte ma być do końca 2011 r. Do tego czasu cała mapa cyfrowa będzie przekonwertowana do układu 2000, co pozwoli szybciej rozbudowywać treść serwisu o dodatkowe warstwy merytoryczne, jak np. ortofotomapę czy pełne dane o drogach i topografii terenu.

ŹRÓDŁO: STAROSTWO POWIATOWE W WAŁBRZYCHU

LASY PAŃSTWOWE I GIS

Państwowe Gospodarstwo Leśne Lasy Państwowe przeprowadziło analizę przestrzenne efektów oddziaływania na środowisko (w szczególności na obszarach Natura 2000) projektowanych małych obiektów retencyjnych. Plan ich budowy jest realizowany przez Lasy Państwowe ze środków Programu Operacyjnego Infrastruktura i Środowisko (POIiŚ). Jego celem jest zwiększenie możliwości przeciwdziałania powodziom i suszom w ekosystemach leśnych na terenach nizinnych. W ramach prac nad prognozą oddziaływania na środowisko zlokalizowano obiekty małej retencji na obszarach

Natura 2000, w tym: ●88 – na obszarach specjalnej ochrony ptaków lub w ich sąsiedztwie, ●162 – na specjalnych obszarach ochrony siedlisk lub w ich sąsiedztwie.

Informacje o ewentualnych kolizjach z obszarami Natura 2000 zostały zwerifikowane i wygenerowane za pomocą analiz przestrzennych na warstwach tematycznych przy użyciu oprogramowania GIS. Opracowane dane zostały upublicznione z wyprzedzeniem w stosunku do przewidzianych ustawą konsultacji społecznych.

ŹRÓDŁO: MŚ

KRÓTKO

- Amerykańska firma **DeLorme** wypuściła na rynek cyfrowe mapy w skali 1:250 000 dla całego świata możliwe do wykorzystania przy użyciu większości programów GIS-owych oraz wielu urządzeń nawigacyjnych.

- W ramach usługi ArcGIS Data Appliance firma **ESRI** udostępniła nowe narzędzia (geokodowania, wyszukiwania adresów oraz wyznaczania tras przejazdu dla obszarów USA, Kanady i Europy) i zbiory danych (zdjęcia satelitarne o rozdzielczości 15 m dla całego świata i 1 m dla USA oraz 700 największych światowych metropolii, a także wielkoskalowe mapy drogowe dla Europy i dane o sieci hydrograficznej, podziale administracyjnym, sieci kolejowej oraz rzeźbie).

- Wypuszczono na rynek pierwszą wersję (oznaczoną jako 0.5) bezpłatnej aplikacji typu open source **GeoExt** przeznaczonej do publikowania interaktywnych map; program umożliwia tworzenie złożonych aplikacji mapowych wykorzystujących wszechstronność interfejsu OpenLayers 2.8; mogą one m.in. korzystać ze standardów WMS, WFS i KML, pozwalają na wyświetlanie dodatkowych informacji o obiektach w odrębnych okienkach lub w formie tabelarycznej, a ich użytkownik może ręcznie definiować skalę mapy.

- **Open Source Geospatial Foundation** (OSGeo) opublikowała na swojej stronie internetowej raport za rok 2008, w którym opisano postępy w rozwijaniu najważniejszych aplikacji, m.in.: GRASS GIS, gvSIG, MapGuide, MapServer, QuantumGIS oraz OpenLayers; głównym celem OSGeo w najbliższej przyszłości będzie: pozyskiwanie nowych członków, organizacja seminariów oraz warsztatów, a także tłumaczenie dokumentów OSGeo (np. dokumentacji oprogramowania) m.in. na język polski.