

LEICA KUPUJE FIRMY

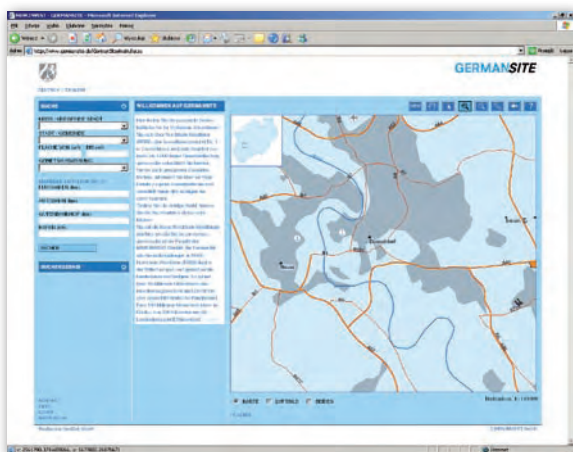
Leica Geosystems rozszerza sieć sprzedaży we Włoszech i Skandynawii. Szwedzka firma T-Kartor została autoryzowanym dystrybutorem w Skandynawii. Z kolei włoska spółka Planetek będzie odgrywała tę rolę we Włoszech. T-Kartor (z Kristianstad) istnieje od ponad 20 lat, zatrudnia 100 osób i działa głównie na terenie Szwecji, Danii i Norwegii. Firma będzie prowadziła sprzedaż produktów Leiki oraz obsłu-

gę serwisową i szkolenia w sektorze geospatial. Istniejąca od 1994 r. firma Planetek (Bari) była dystrybutorem oprogramowania firmy ER Mapper (przejętej przez Leikę w maju br.) na Półwyspie Apenińskim. Włosi będą prowadzili usługi w ramach całej oferty firmy Leica Geosystems, w szczególności rozwiązań z dziedziny teledetekcji, fotogrametrii i wizualizacji.

ŹRÓDŁO: LEICA GEOSYSTEMS

DLA INWESTORÓW

NRW.INVEST GmbH, agencja rządu Północnej Nadrenii-Westfalii, uruchomiła portal www.germansite.de. Jest on interaktywną wyszukiwarką terenów przeznaczonych pod inwestycje przemysłowe i handlowe. Znajduje się w nim prawie 900 obiektów. Potencjalni inwestorzy mogą obecnie wyszukiwać i przeglądać oferty z terenu całego landu, wybierając teren inwestycyjny według: okręgu, miasta, zadeklarowanej powierzchni, przeznaczenia (przemysłowe, handlowe), maksymalnej odległości do lotniska, autostrady, bocznic kolejowej lub portu. Do każdego obiektu dołączone są karty informacyjne z podstawowymi danymi, charakterystyką terenu, adresami i ceną. Jednym z elementów wyszukiwarki są mapy i zdjęcia lotnicze. Rozwiązanie bazuje na



oprogramowaniu ArcGIS firmy ESRI. Portal pobiera potrzebne dane na bieżąco z kilku podobnych serwisów regionalnych prowadzonych m.in. przez Region Technologiczny Aachen (GISTRA), izby handlowo-przemysłowe z Kolonii (StrukturAtlas Köln) i wschodniej Westfalii (powiat Lippe).

ŹRÓDŁO: GEODOK GmbH

LICENCJA BENTLEYA

Samorząd Magdeburga (Niemcy) uzyskał subskrypcję Municipal License Subscription oprogramowania firmy Bentley Systems. Rozszerzy to zakres usług związanych z planowaniem przestrzennym oraz umożliwi rozbudowę portalu kartograficznego. Subskrypcja służy samorządom korzystającym z narzędzi Bentleya do produkcji map i inżynierskiej obsługi infrastruktury miejskiej. W założeniach MSL firma oferuje nielimitowane korzystanie z jej produktów, a roczna opłata zależy od liczby mieszkańców miasta. Jej wysokość waha się od 10 centów do 1 dolara za jednego mieszkańca.

ŹRÓDŁO: BENTLEY SYSTEMS

ESRI NAGRODZONE

Korporacja IBM uhonorowała firmę ESRI nagrodą sektora publicznego – „Best of the Best” – za konsekwentnie wysoką jakość proponowanych usług i postawę partnera biznesowego. Nagrodę wręczono podczas spotkania Światowych Partnerów IBM (IBM's PartnerWorld 2007) w St. Louis (Missouri, USA). Firmy ESRI i IBM współpracują od ponad 20 lat. Tworzą systemy informacji geograficznej m.in. dla administracji, ochrony zdrowia, edukacji i nauk biologicznych.

ŹRÓDŁO: ESRI POLSKA

KRÓTKO

- Brytyjska firma fotolotnicza **BlueSky International Ltd.** uruchomiła serwis internetowy umożliwiający zakup szczegółowych zdjęć lotniczych i cyfrowych modeli terenu Anglii i Walii (www.bluesky-world.com/mapshop); pozwala on klientom m.in. na lokalizację i obejrzenie zdjęcia, a następnie jego ściągnięcie lub wydruk za stosowną opłatą (można też zamówić płytę ze zdjęciem).
- Niemiecka **GfK GeoMarketing GmbH** i jej czeski partner **INCOMA Research** z Pragi wykonały nową cyfrową mapę Czech; produkt służy do prowadzenia analiz i badań rynkowych, planowania kampanii marketingowych itp.; może być podstawą map tematycznych; w ramach projektu od nowa określono zakresy 2699 kodów pocztowych, zdigitalizowano granice 6249 jednostek administracyjnych, zaś na podstawie zdjęć satelitarnych zaktualizowano przebieg rzek, jezior i tras komunikacyjnych; baza zawiera też 13 tys. miast i miejscowości.
- Jak podał portal **CNews**, zmieniono charakter ograniczeń związanych z bezpłatnym korzystaniem w celach niekomercyjnych z serwisu **Google Earth** przez przedsiębiorstwa i instytucje; według agencji może to oznaczać, że firma umożliwi wykorzystywanie produktu i stworzonych za jego pomocą danych przez administrację do wypełniania własnych zadań; w perspektywie oznaczałoby to pojawienie się rozwiązań pozwalających łatwo i na wielką skalę rozwiązywać proces tworzenia geodanych i ich masowego przetwarzania.
- Według agencji **Interfaks**, mer **Moskwy** Jurij Łużkow poinformował na posiedzeniu rządu Moskwy, że przeznaczenie gruntów pod budownictwo będzie możliwe tylko na polecenie miasta; wkrótce odpowiednie przepisy mają być dyskutowane na posiedzeniu Dumy Miasta.
- Amerykański **Pitney Bowes Inc.** poinformował o połączeniu należących do niego firm Pitney Bowes Group 1 Software oraz Pitney Bowes MapInfo; nowym podmiotem o nazwie Pitney Bowes Software pokieruje Mike Hickey, dotychczasowy szef PB MapInfo; w kwietniu br. sfinalizowano przejęcie przez Pitney Bowes Inc. firmy MapInfo Corporation; wartość transakcji wyniosła około 408 mln dolarów.
- Amerykańska Agencja Ochrony Środowiska (EPA) wybrała platformę **Virtual Earth** dla tworzenia własnych aplikacji mapowych; produkt Microsoft usprawni wykonywanie analiz, wykorzystanie danych i wgląd w zagadnienia związane z ochroną środowiska innym agencjom rządowym, obywatelom i organizacjom pozarządowym; Virtual Earth umożliwi korzystanie z modeli 3D miast oraz zdjęć satelitarnych i lotniczych.