

ARCADIA

iMap – portal dla samorządów

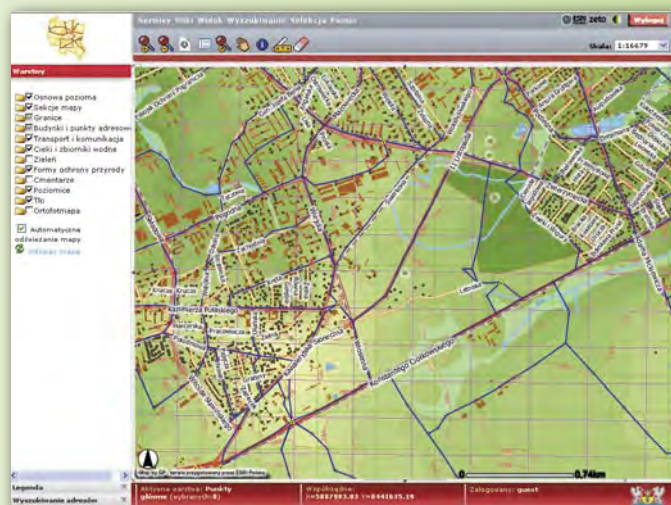
W dynamicznie zmieniającej się rzeczywistości gospodarczej i społecznej jednym z warunków sprawnego funkcjonowania wielu instytucji jest szybka wymiana i analiza informacji przestrzennej. Z myślą o tych zadaniach stworzono aplikację iMap – zestaw narzędzi do publikowania danych geoprzestrzennych w postaci zaawansowanych funkcjonalnie i technologicznie portali mapowych.

Nowy okres programowania UE na lata 2007-2013, promujący rozwój regionalny i przekazujący w ręce samorządów odpowiedzialność za wdrażanie Regionalnych Programów Operacyjnych, oraz organizacja przez Polskę i Ukrainę Mistrzostw Europy w piłce nożnej EURO 2012 stwarzają szansę jeszcze szybszego rozwoju gospodarczego i społecznego na poziomie lokalnym i regionalnym. Aby jednak sprostać wymogom stawianym nam przez odpowiednie dyrektywy UE i sprawnie wykorzystywać stymulujące rozwój środki unijne, niezbędne jest zadbanie o stworzenie odpowiedniej infrastruktury informacji przestrzennej i sprawnego do niej dostępu. Przedstawiona w internecie ma-

pa wektorowa dotrze zarówno do mieszkańca gminy, inwestora, jak i do pracownika jednostki samorządowej.

Co to jest iMap?

Aplikacja iMap to rozbudowany zestaw narzędzi służących do publikowania informacji przestrzennej w postaci zaawansowanych funkcjonalnie i technologicznie portali mapowych. System bazuje na środowisku sieciowym, a cały ciężar przetwarzania danych spoczywa na serwerze. Użytkownicy końcowi korzystają z interfejsu dostępnego z poziomu zwykłej przeglądarki internetowej. Rozwiązanie to pozwala również na przydzielanie uprawnień dostępu do danych dla poszczególnych grup użyt-



Rys. 1. Portal UM Białystok – serwis geodezyjny

kowników. Dzięki zastosowaniu aplikacji iMap klient może udostępniać wybrany zakres informacji zarówno w internecie, jak i w ramach własnej organizacji poprzez portal intranetowy. Aplikacja, poza typowymi narzędziami pozwalającymi na swobodną nawigację (przybliżanie, oddalanie, przesuwanie mapy itp.), wyposażona została w narzędzia ułatwiające iden-

tyfikację obiektów, wyszukiwanie ulic, adresów, działek i obrębów geodezyjnych oraz innych informacji. iMap znajduje szerokie zastosowanie w działalności administracji samorządowej, szczególnie w procesie dystrybucji informacji związanej z zagospodarowaniem przestrzennym, terenami inwestycyjnymi, promocją turystyczną, kulturalną itp.

Dodatek redaguje




www.esripolska.com.pl


Firma istnieje na rynku od 1995 roku. Jest wyłącznym dystrybutorem produktów amerykańskiej firmy ESRI, Inc. z Redlands (Kalifornia) – światowego lidera w technologii GIS. Świadczy usługi w dziedzinie: ■ analizy potrzeb użytkownika dotyczących zakresu funkcjonalnego i informacyjnego tworzonych systemów GIS, ■ doradztwa w zakresie wykorzystania systemów GIS w różnych dziedzinach zastosowań, ■ dystrybucji i serwisu oprogramowania GIS firmy ESRI, Inc., ■ prowadzenia specjalistycznych szkoleń w zakresie tworzenia i wykorzystywania systemów GIS zgodnie z wymaganiami klienta.


ESRI Polska Sp. z o.o., 02-595 Warszawa, ul. Puławska 107
tel. (0 22) 326-73-00, faks (0 22) 326-73-01, esripol@esripolska.com.pl




WYDARZENIA

 27. Międzynarodowa Konferencja Użytkowników Oprogramowania ESRI odbędzie się w dniach **18-22 czerwca 2007 roku** w San Diego w USA. Konferencji towarzyszyć będzie spotkanie użytkowników edukacyjnych (16-17 czerwca) oraz seminarium poświęcone geodezji, inżynierii i GIS pt. *ESRI Survey and Engineering Summit* (16-19 czerwca). Aktualizowane na bieżąco informacje dostępne będą na stronie www.esri.com/uc.

 W dniach **11-13 września** na terenach wystawowych Leśnego Zakładu Doświadczalnego w Rogowie odbędą się Międzynarodowe Targi Leśne, których uczestnikiem będzie również ESRI Polska. Więcej informacji na temat targów można znaleźć na stronie www.targilesne.pl.

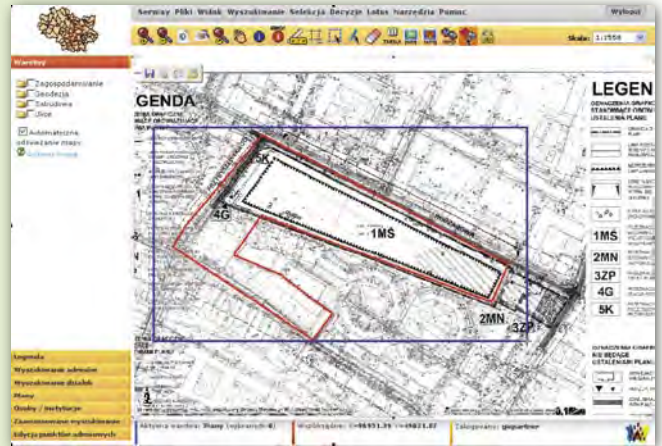
 W dniach **26-28 września 2007 r.** Sztokholm gościć będzie uczestników Europejskiej Konferencji Użytkowników Oprogramowania ESRI. Organizatorzy zachwalają konferencję jako jedyne i niepowtarzalne spotkanie śmietanki profesjonalistów zajmujących się tematyką GIS w Europie. W programie znajdują się zarówno sesje plenarne, jak i warsztatowe, w czasie których zaprezentowane zostaną zagadnienia związane m.in. z: infrastrukturą, edukacją, obronnością, ochroną zdrowia, katastrofami i samorządami, biznesem oraz logistyką i transportem. Konferencji towarzyszyć będą seminaria tematyczne. Więcej informacji na oficjalnej stronie konferencji www.esri-sweden.com/euc2007.

 Dzień GIS 2007 przypada 14 listopada. Strona internetowa www.gisday.com zawiera aktualne informacje o imprezie, oferuje liczne materiały i inspiracje dla tegorocznych organizatorów obchodów dnia GIS. Krajowych organizatorów imprez zachęcamy do dokonywania rejestracji na stronie internetowej.

Hurtownia danych przestrzennych

Działania podejmowane przez jednostki samorządowe wiążą się z koniecznością godzenia kwestii zaspokajania potrzeb mieszkańców oraz stymulacji kierunków rozwoju gospodarczego z wymogiem stosowania zasad zrównoważonego rozwoju. Rodzi to przede wszystkim konieczność udostępniania różnym grupom spójnych informacji przestrzennych odnoszących się do danego obszaru. Mowa tu zarówno o pracownikach samorządowych, by sprawnie analizowali problemy dotyczące danego zagadnienia, jak i społeczności lokalnej czy regionalnej, która często uczestniczy w szeroko rozumianych konsultacjach społecznych i wpływa bezpośrednio na otaczającą ją rzeczywistość.

Wiele zjawisk, zarówno tych związanych z gospodarką, infrastrukturą, jak i ze społecznością lokalną, można interpretować pełniej, jeśli do danych przedstawiających specyficzny temat dołoży się odniesione przestrzennie informacje o drogach, pokryciu terenu, glebach, hydrografii, demografii itp. Poprzez funkcje hurtowni danych iMap umożliwia gromadzenie i efektywne udostępnianie informacji przestrzennej, która będzie



Rys. 2. Portal Mapowy UM Wrocław – funkcja wypisu i wysrys iMap

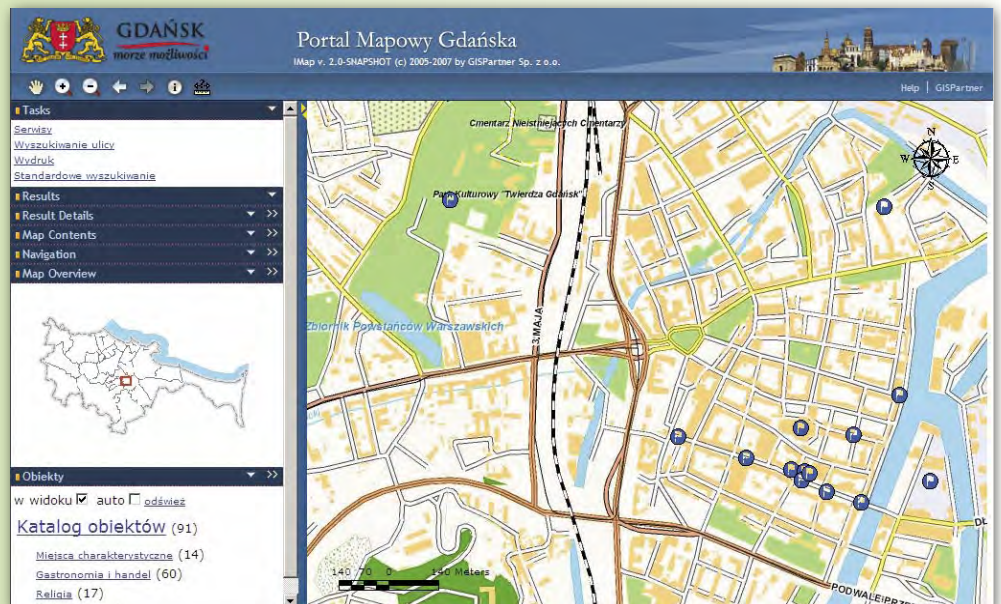
wielokrotnie wykorzystywana w różnym zakresie.

Obsługa inwestorów

Większość gmin w Polsce zabiega o inwestorów. Wynika to z prostej zależności – inwestycje zmniejszają bezrobocie i wnoszą do budżetu gmin dodatkowe, często niemałe, dochody, które przekładają się w prosty sposób na efektywność realizowanych przez gminę zadań. iMap wyposażony został w funkcje ściśle związane ze wsparciem dla inwestorów zarówno na etapie wyszukiwania odpowiedniej lokalizacji dla inwestycji, jak i jej realizacji. Do dyspozycji są narzędzia do publikowania miejscowych planów zagospo-

darowania przestrzennego, do szybkiego półautomatycznego tworzenia wypisu i wysrys z planu czy też kontrolowanego dostępu do danych ewidencyjnych, zgodnego z obowiązującymi aktami prawnymi. Powiązane moduły rejestracji graficznej decyzji administracyjnych pozwalają na koordynację działań różnych komórek organizacyjnych urzędu, przez co usprawniają proces inwestycyjny i zapewniają większą jego przejrzystość. Moduł obszarów inwestycyjnych pozwala z kolei na publikowanie i aktualizację danych przestrzennych dotyczących ofert inwestycyjnych w gminie (działek, hal, budynków).

Rys. 3. Portal Mapowy Gdańska - iMap 2.0



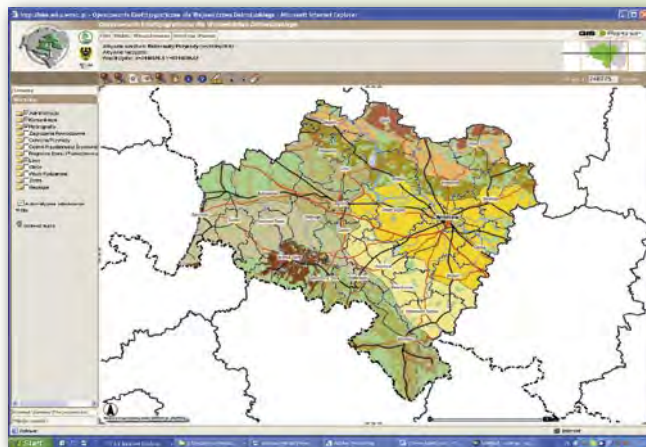


Baza adresowa – kręgosłup systemu

Nie sposób wyobrazić sobie system informacji przestrzennej bez sprawnego mechanizmu wyszukiwania konkretnego miejsca w przestrzeni na terenie miasta czy gminy. Jeśli w terenie niezabudowanym lokalizację uzyskujemy na podstawie współrzędnych geograficznych, to w terenie miejskim takimi danymi są nazwy ulic i numery porządkowe budynków. Baza adresowa oferowana przez iMap jest wykorzystywa-

Administrator iMap

Opisywany portal mapowy wyposażony został w moduł administracyjny do zarządzania uprawnieniami dostępu do danych. Moduł ten pozwala na zaawansowaną konfigurację i administrowanie wieloma serwisami (tematycznymi) stworzonymi na podstawie różnych kompozycji mapowych. iMap zbudowano z zastosowaniem najnowszych technologii, zapewniających jego skalowalność i elastyczność w przystosowywaniu do potrzeb małych gmin i du-



Rys. 4. Portal WBU we Wrocławiu – opracowanie ekofizjograficzne dla Dolnego Śląska

na w większości operacji analitycznych i stanowi swoisty kręgosłup systemu.

Szybsza obsługa mieszkańców

iMap to nie tylko funkcje skierowane do urzędnika czy inwestora. Jednym z ważniejszych zadań aplikacji jest publikowanie i udostępnianie informacji dla społeczności lokalnej tworzącej samorządną wspólnotę mieszkańców na danym terenie. Poprzez integrację z innymi systemami informatycznymi istniejącymi w gminie iMap może być częścią składową e-Urzędu, pozwalającą na sprawną obsługę ludności oraz komunikację władz samorządowych z obywatelami. Publikacja informacji przestrzennych związanych z atrakcjami turystyczno-kulturalnymi pozwoli także na efektywną promocję danego regionu.

żych metropolii oraz regionów. Przechowywanie dużych ilości danych przestrzennych w profesjonalnych bazach typu MS SQL Server 2000, Oracle oraz DB2 w połączeniu z aplikacją do zarządzania danymi przestrzennymi ArcSDE tworzą wydajną infrastrukturę GIS.

Wdrożenia

iMap został wdrożony m.in. w urzędach miast Wrocławia, Białegostoku, Łomży, Suwałk, Gdańska, a także przez Wojewódzkie Biuro Urbanistyczne we Wrocławiu i RZGW Gdańsk. Poniżej adresy internetowe do niektórych portali mapowych:

- <http://gis.um.suwalki.pl:90/wps/?user=guest>
- <http://212.33.91.194:19997>
- <http://eko.wbu.wroc.pl/eko>

Andrzej Szostek,

GISPartner Sp. z o.o.

e-mail: info@gispartner.pl

www.gispartner.pl

ArcGIS Image Server bezpłatny dla subskrybentów EDN

Do zestawu oprogramowania udostępnianego w ramach subskrypcji ESRI Developer Network (EDN) dołączony został ArcGIS Image Server – rozwiązanie serwerowe umożliwiające szybki dostęp oraz wizualizację dużych plików rastrowych przetwarzanych w czasie rzeczywistym. EDN jest subskrypcją, w ramach której programiści mogą korzystać z zasobów technologii ESRI do budowania dedykowanych systemów informacji geograficznej. Mogą być one wykorzystywane wyłącznie na potrzeby tworzenia i testowania nowych aplikacji, bez możliwości wykorzystania w celach produkcyjnych. Oprogramowanie, które dostarczane jest subskrybentom EDN, obejmuje: ArcGIS Image Server, ArcGIS Server, ArcGIS Engine Developer Kit, ArcIMS, ArcWeb Services oraz opcjonalnie ArcView. Więcej informacji o ESRI Developer Network oraz ArcGIS Image Server można znaleźć pod adresem www.esri.com/edn i www.esri.com/imageserver.

Źródło: ESRI Press

ArcGIS 9.2 po polsku

Przygotowana została już polska nakładka językowa dla ArcGIS 9.2. Będzie ona dystrybuowana wraz ze sprzedawanymi pakietami oprogramowania oraz udostępniona na stronie internetowej klientom posiadającym aktywny serwis licencji. Nakładka zawiera interfejs aplikacji ArcGIS Desktop 9.2 bez systemu Pomocy. Dostępne są także spolszczone wersje narzędzi ArcReader, ArcGIS Explorer oraz portal administracyjny ArcGIS Server Manager (.NET). Ponadto, jak w poprzednich wersjach, zdefiniowano używane w Polsce układy współrzędnych. W obecnej nakładce wprowadzono wiele ulepszeń i wyeliminowano wykryte błędy. Z powodów technicznych nie ma na razie polskiej wersji aplikacji ArcToolbox. Będzie ona osiągalna niebawem, a odpowiednia informacja zostanie opublikowana na stronie internetowej. Trwają prace nad tłumaczeniem rozszerzenia Data Interoperability.

Źródło: ESRI Polska, Dział Szkoleń

ArcGIS dla AutoCAD

Bezpłatna aplikacja ArcGIS dla AutoCAD umożliwia wizualizowanie i tworzenie zapytań dotyczących danych GIS w obrębie środowiska AutoCAD, bez konieczności ich konwersji. Zapewnia ona dostęp do georeferencyjnych serwisów mapowych ArcGIS Server, ich wyświetlanie oraz podgląd metadanych bezpośrednio w oknie *Properties* (właściwości). Natomiast narzędzie *Identify* pozwala na przeglądanie atrybutów obiektów prezentowanych na mapie. Wszystkie formaty danych wektorowych, rastrowych oraz symbole obsługiwane przez ArcGIS Server są „czytane” przez oprogramowanie AutoCAD. Do pracy w programie ArcGIS dla AutoCAD wymagane jest oprogramowanie ArcGIS Server 9.2 i AutoCAD 2007. Program ArcGIS dla AutoCAD-a można pobrać ze strony www.esri.com.

Źródło: ESRI Press



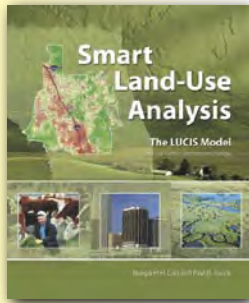
GIS wspomaga wydawanie pozwoleń na budowę

Władze miasta Gävle w Szwecji zdecydowały się wdrożyć oprogramowanie GIS firmy ESRI w celu przyspieszenia procesu wydawania pozwoleń na budowę. Aplikacja intranetowa wykorzystująca rozwiązanie ArcGIS Server umożliwi urzędnikom dostęp do aktualnych i szczegółowych danych o granicach nieruchomości, zagospodarowaniu oraz przeznaczeniu terenu. System zastąpi dotychczas stosowaną weryfikację tradycyjnych, często nieaktualnych, papierowych źródeł danych, co pozwoli pracownikom urzędu na pominięcie niewygodnych procedur administracyjnych. Nowy, intuicyjny interfejs umożliwi aktualizowanie w prosty sposób numerów działek, danych o właścicielach czy o użytkowaniu gruntów. Zaoszczędzi również czas i środki finansowe. Miasto planuje w przyszłości rozszerzyć funkcjonalność systemu i umożliwić mieszkańcom Gävle składanie wniosków o wydanie pozwoleń poprzez stronę internetową.

Źródło: ESRI Press

Analizy zagospodarowania przestrzennego

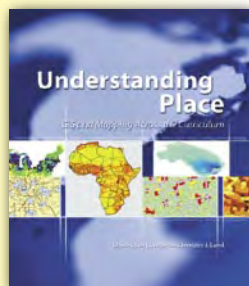
Książka „Smart Land-Use Analysis” autorstwa Margaret Carr i Paula Zwick, profesorów University of Florida, stanowi przewodnik dla osób zajmujących się planowaniem przestrzennym, analityków i studentów. Omawia trudności monitorowania opracowań oraz opisuje analizę procesów wykorzystywanych do przestrzennego modelowania terenu. Pokazuje strategię identyfikacji konfliktów użytkowania gruntów LUCIS (Land-Use Conflict Identification Strategy), która wykorzystuje strukturę geoprzetwarzania ESRI ArcGIS, do analiz możliwości przeznaczenia terenów na cele miejskie, rolne oraz chronione. Pierwsza część „Smart Land-Use Analysis” omawia historyczny rozwój i podstawowe zasady LUCIS. Druga – prezentuje przykładowe wdrożenia strategii w dziewięciu lokalizacjach. Część trzecia opisuje dodatkowe aplikacje dla LUCIS i potencjalne konsekwencje ekspansji aglomeracji miejskich. Do publikacji dołączona jest płyta DVD zawierająca dane do opisywanych w podręczniku przykładów oraz modele LUCIS. Książka „Smart Land-Use Analysis” może być wykorzystywana na kursach i zajęciach z planowania urbanistycznego, architektury krajobrazu, środowiska i GIS.



Źródło: ESRI Press

O sposobach nauczania GIS-u

„Understanding Place: GIS and Mapping cross the Curriculum” to nowa pozycja wydawnicza ESRI Press. Książka ta poprzez opisywane przykłady ilustruje wykorzystanie systemów informacji geograficznej w analizie danych i tworzeniu map cyfrowych, rozwija myślenie przestrzenne oraz zdolności rozumowania ilościowego. Wydawnictwo składa się z dwóch części. Pierwsza traktuje o założeniach teoretycznych stosowania oprogramowania GIS w nauczaniu przedmiotów zarówno technicznych, jak i humanistycznych. Kolejną zaś jest zbiorem 17 przypadków opisujących praktyczne użycie technologii systemów informacji geograficznej w programach zajęć edukacyjnych.



Źródło: ESRI Press

Gość specjalny 27. Konferencji ESRI

Laureatka Pokojowej Nagrody Nobla Wangari Maathai będzie gościem honorowym i prelegentem podczas pierwszego dnia 27. Międzynarodowej Konferencji Użytkowników Oprogramowania ESRI, która gromadzi co roku tysiące uczestników z ponad 120 krajów.

Wangari Maathai jest założycielką *Green Belt Movement* (GBM) – jednej z najważniejszych organizacji kobiet w Kenii. Celem GBM jest ochrona środowiska naturalnego całego świata oraz promowanie pokoju i przemysłowego zarządzania, jak również edukacja na temat praw kobiet oraz praw obywatelskich.

W 2004 roku Wangari Maathai odebrała za swoją działalność pokojową Nagrodę Nobla. Stała się tym samym pierwszą afrykańską

kobietą i pierwszym działaczem na rzecz ochrony środowiska, który uhonorowany został tym wyróżnieniem. GBM założony został w 1977 roku, a pierwszą jego akcją było sadzenie drzew na terenach ogołoconych z lasów, poddanych erozji oraz objętych suszą. Do dzisiaj w ramach ruchu w całej Afryce posadzono ponad 40 milionów drzew. Dzięki temu zredukowano erozję gleb oraz zrekonstruowano tysiące akrów chronionych lasów.

Źródło: ESRI Press

ESRI Business GeoInfo 2007

Konferencja ESRI Business GeoInfo 2007 (23-25 kwietnia, Dallas, USA) zorganizowana została po raz pierwszy. Impreza skierowana do środowiska biznesowego miała na celu zaprezentowanie możliwości systemów informacji geograficznej (GIS) w podnoszeniu konkurencyjności firm.

Spotkanie zgromadziło setki przedstawicieli branży biznesowej, w tym wielu dyrektorów i członków zarządów firm komercyjnych, w szczególności osób zajmujących się: ■ analizą rynku i klientów, ■ planowaniem i analizami przestrzennymi, ■ analizowaniem ryzyka i monitoringiem wyników, ■ zarządzaniem dostawami i logistyką, ■ planowaniem ciągłości przedsięwzięć, ■ rozwojem firm, ■ zarządzaniem relacjami z klientami, ■ zarządzaniem zasobami firmy oraz ■ zarządzaniem nieruchomościami. Program konferencji obejmował prezentacje wykorzystania GIS-u

nie tylko we wspieraniu procesów decyzyjnych, ale również w poprawie współpracy i komunikacji pomiędzy pracownikami, redukcji kosztów i podnoszeniu efektywności pracy.

Zainteresowanie konferencją z branży nieruchomości, ubezpieczeń i ochrony zdrowia, finansów i bankowości, mediów, handlu oraz produkcji przemysłowej potwierdzają ogromny potencjał, jaki niesie ze sobą włączenie technologii GIS do palety informatycznych rozwiązań biznesowych.

Źródło: ESRI Press