

Proste i tanie narzędzie do kreślenia

MikroMap 2.0

Na Wydziale Geodezji i Kartografii PW nauczyciele mówili mi, że kreśleniem nie zarobię nawet na sól. Mieli rację. Co ma jednak zrobić geodeta, który jest także pozbawiony tego talentu? A gdyby tak chciał zaprząć do tej niewdzięcznej pracy swój komputer PC?

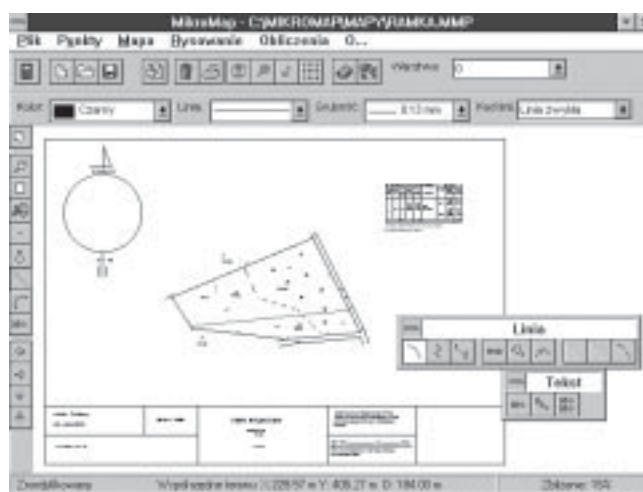
No cóż, jeżeli chce robić mapę numeryczną, ma do wyboru cały wachlarz programów zachodnich i polskich w różnych cenach i standardach. A co jeżeli chciałby tylko wykonać szkic albo mapkę podziałową – po prostu mały wydruk A3, A4, bez konieczności dbania o zamykanie poligonów, wstawianie węzłów i łączenie przęseł? Czy można to zrobić którymś z tych systemów? Można, ale niewygodnie (jak mówi stary dowcip). A zresztą po co wydawać kilkanaście czy kilkadziesiąt milionów na system (plus bliżej nie określoną sumę na szkolenie), na program, z którego nie wykorzystamy nawet 10% możliwości.

Dlatego stworzyliśmy program MikroMap – w zasadzie jedyny na rynku program przeznaczony tylko do robienia małych prac kreślarskich – szkiców, mapek podziałowych, map przyłączy itp. Teraz przedstawiamy nową wersję tego programu, wyposażoną w nowe możliwości. Chcieliśmy w niej jednocześnie rozszerzyć możliwości istniejące i jeszcze bardziej uprościć obsługę. I – jak sądzimy – udało nam się to całkiem dobrze. W programie jest dużo ulepszeń istniejących funkcji, wprowadzono m.in.: ■ wszystkie typy linii z instrukcji K1, a także niektóre z instrukcji D2, ■ wygodniejsze wybieranie fragmentu do wydruku (także z możliwością wydruku pod kątem), ■ nowe możliwości w kreśleniu linii – domykanie, domykanie prostokątem i wcięciem, doliczanie punktów na prostej i domiarach. Mamy też kilka naprawdę dużych usprawnień:

Montowanie map i ramek

Ramka i opis mogą nam zabrać więcej czasu niż samo kreślenie rysunku. W programie MikroMap można sobie usprawnić pracę przygotowując z góry standardowe ramki i wykorzystując funkcję wstawiania mapki. Otwieramy rysunek z ramką, wskazujemy, którą mapkę chcemy wstawić w ramki, myszką przesuwamy ją w wybrane miejsce i już – mamy mapkę w ramce!

W programie dostarczamy zestaw standardowych ramek, ale tak naprawdę co inspektor – to standard. Każdy może więc sobie dowolnie pozmieniać te rysunki, opisy itp., żeby pasowały do obowiązujących w jego regionie. Ale to jeszcze nie koniec możliwości montowania map. Jeżeli mamy przygotowaną mapkę na większy obszar (np. kilka działek), można z niej wycinać fragmenty i wstawiać osobno w różne ramki. Wycinać można na kilka sposobów: wskazując obszar na ekranie, podając rozmiar wydruku lub graniczne współrzędne. Jest też opcja wstawiania mapki bez wskazywania miejsca myszką – z zachowaniem współrzędnych. Można w ten sposób złożyć większą mapę z kilku przyległych mapek lub tworzyć różne warstwy w osobnych plikach i potem montować je w jednej mapie.



Tworzenie tabelek

Tabelki na mapach podziałowych potrafią być naprawdę sążniste. Żeby je zrobić programem graficznym, trzeba wykreślić mnóstwo linii, wstawić teksty, a na koniec może się okazać, że trzeba dolożyć jeszcze jeden wiersz.

Do tworzenia tabelek w naszym programie przewidzieliśmy specjalną funkcję: Kreator tabelek. Za jego pomocą można wpisać dane do tabelki w zwykły formularz – jak w edytorze tekstu, ustawić czcionkę, wyrównanie, centrowanie, szerokości kolumn i wierszy, wpisać dane i dopiero gdy wygląd tabelki nas zadowala, wstawić ją na rysunek. Czego żądać więcej? Chyba jeszcze tego, że do tabelki można bezpośrednio zaimportować raport z programu WinKalk.

Cofanie pomyłek (undo)

To jest naprawdę coś. Prawie żaden program graficzny, włącznie z bardzo drogimi i renomowanymi, nie ma możliwości cofnięcia źle przeprowadzonej czynności. A MikroMap – owszem. Jeżeli nie chcąc wstawimy, skasujemy, przesuniemy nie to co trzeba – zawsze możemy to cofnąć.

Mamy nadzieję, że nowa wersja naszego programu stanie się standardowym wyposażeniem małych firm geodezyjnych na równi z rapidografem, linijką i szablonem. Zainteresowanych prosimy o kontakt z firmą Coder: (0-22) 759-12-18.

Piotr Wypych