

Wyniki Bentleya

Firma Bentley Systems, Inc. poinformowała w końcu stycznia o wynikach finansowych za 2002 r. Osiągnęła wpływy w wysokości 230 mln dolarów (wzrost o 14%) i jako jedyna spośród trzech największych światowych przedstawicieli sektora AECO (ranking Daratech) zanotowała wzrost. W ub.r. Bentley umocnił swoją pozycję na rynku oprogramowania dla architektury, budownictwa i geoinformacji, przejmując kilka firm informatycznych (m.in. Rebis, WorkPlace Wisdom, Infracore Corporation i Cadac). Firma z Exton zatrudnia obecnie ok. 1500 osób.

Źródło: Bentley Systems, Inc.

Wyniki Trimble'a

Amerykański Trimble przedstawił wyniki finansowe za IV kwartał 2002 r. Firma zanotowała wpływy w wysokości 124,6 mln dolarów (106,4 mln w IV kw. 2001 r.). Największą sprzedaż zanotowały działy Engineering & Construction (78,2 mln), Component Technologies (19,9 mln) i Trimble Field Solutions (17,8 mln). W całym 2002 r. wpływy Trimble'a wyniosły 466,6 mln dolarów (475,3 mln w 2001 r.), a zysk netto 10,3 mln (22,9 mln straty w 2001 r.). Firma zatrudnia ponad 2000 osób.

Źródło: Trimble

Ruch w interesie

Leica Geosystems sprzedaje dwie firmy: Leica Vectronix AG i Wiltronic AG za łączną kwotę 66 mln franków szwajcarskich. Pozwoli to na spłatę długów i dostosowanie działalności do założeń strategicznych. Leica Geosystems widzi swoją przyszłość w rozwijaniu technologii i usług z dziedziny geoinformacji. Leica Vectronix AG przechodzi w całości w ręce francuskiej grupy Sagem specjalizującej się w technologiach elektronicznych dla potrzeb wojska i służb bezpieczeństwa. Vectronix wniesie do współpracy swoje doświadczenia w dziedzinie rozpoznania wojskowego, produkcji urządzeń noktowizyjnych i sztandary produktu – lornetkę VECTOR. Z kolei szwajcarskie konsorcjum Escatec kupuje 75% udziałów firmy Wiltronic AG. Nabywca będzie korzystać z doświadczeń Wiltronic w dziedzinie nowoczesnych obwodów drukowanych i innych zespołów elektronicznych. Zachowując 25% udziałów, Leica zapewnia sobie dostawy sprawdzonych elementów elektronicznych tej firmy.

Źródło: Leica Geosystems

Z ŻYCIA FIRM

Techmex robi ortofotomapę

5 lutego br. Techmex S.A. z Bielska-Białej podpisał w imieniu konsorcjum (w skład którego wchodzi także BC SIP z Sopotu oraz INTA Uzay LLC z Ankary), umowę z Agencją Restrukturyzacji i Modernizacji Rolnictwa na opracowanie cyfrowej ortofotomapy z wysokorozdzielczych panchromatycznych zdjęć z satelity Ikonos dla obszaru 50 tys. km² Polski (dla systemu IACS). Postępowanie w sprawie wyboru wykonawcy zamówienia ARiMR przeprowadziła w trybie z wolnej ręki. Wartość umowy wynosi 12 mln zł, termin wykonania (6 etapów) upływa 31 października br. Pierwszy etap (30%) zamówienia ma być zrealizowany do końca kwietnia, a pierwsza część należności wypłacona przed tym terminem.

JP

Bilans ComputerLandu

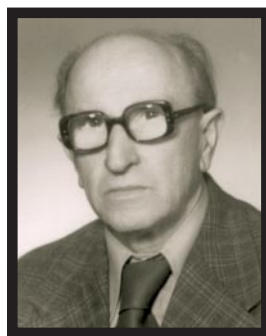
Grupa Kapitałowa ComputerLand SA (ComputerLand SA, Web Inn SA, Centrum Informatyki, ComputerLand Mielec, Lan Servis, Dolnośląska Szkoła Bankowa) zanotowała w 2002 r. przychody w wysokości 534,7 mln zł i 13,5 mln zysku netto. W roku 2001 było odpowiednio 524,6 mln i 27,7 mln zł (w bilansie uwzględniony był tylko ComputerLand SA i jedna spółka stowarzyszona). Przychody samego ComputerLandu spadły w ub.r. o ponad 20 mln zł, na co miał wpływ m.in. spadek zamówień i wydatki związane z przygotowaniem do dużych przetargów (PKO BP, PZU). W końcu ub.r. firma wygrała przetarg o wartości 700 tys. zł na wprowadzenie systemu pozycjonowania pojazdów (GPS i GPRS) w Komendzie Miejskiej Policji w Poznaniu i coraz mocniej zaznacza swą obecność na rynku geoinformatycznym.

AP

Jerzy Osmulski 1909-2003

Urodził się 17 października 1909 roku w Warszawie. Po ukończeniu nauki w III Gimnazjum Męskim Magistratu Miasta w Warszawie (aktualnie LO im. H. Kołłątaja) i uzyskaniu w czerwcu 1931 r. świadectwa dojrzałości, w październiku podjął studia na Wydziale Geodezyjnym Politechniki Warszawskiej.

Pracę zawodową rozpoczął jako kierownik zespołu w Urzędzie Województwa Wołyńskiego (1935-36). Następnie do roku 1939 pracował w Wydziale Aerofotogrametrycznym Polskich Linii Lotniczych „Fotolot”. Pracę dyplomową obronił dopiero w 1946 roku, uzyskując tytuł magistra nauk technicznych. Po wojnie rozpoczął organizowanie Biura Fotogrametrycznego w Głównym Urzędzie Pomiarów Kraju,



i objął stanowisko kierownika topografów.

W 1950 r. został oddelegowany do Biura Technicznego na stanowisko naczelnika Wydziału Zleceń. Po powstaniu Głównego Urzędu Geodezji i Kartografii objął stanowisko wicedyrektora Departamentu Inwestycji.

W 1955 r. został przesunięty na stanowisko inspektora szkół geodezyjnych do Wydziału Szkolenia Zawodowego, a w 1957 r. w ramach reorganizacji szkol-

nictwa zawodowego – przeniesiony do Ministerstwa Oświaty na stanowisko wizytatora szkół geodezyjnych i drogowych.

Od czerwca 1959 r. powrócił do pracy w GUGiK jako radca ds. racjonalizacji i techniki w Biurze Techniki. W 1961 objął stanowisko kierownika Biura Terenowego w Grodzisku Mazowieckim. Po przerwie spowodowanej chorobą serca (1970-73) podjął pracę w „Technoplanie”, gdzie pracował do czasu przejścia na emeryturę w 1980 roku.

Był jednym z pierwszych członków Stowarzyszenia Geodetów Polskich. W życiu tej organizacji uczestniczył aktywnie aż do 90. urodzin.

Zmarł 12 stycznia 2003 r. w wieku 93 lat. Wspaniałym człowiekiem o wielkim sercu, zasadach etycznych, moralnych i zawodowych. Pochowany został na cmentarzu parafialnym w Milanówku.

Ewa Sawicka