

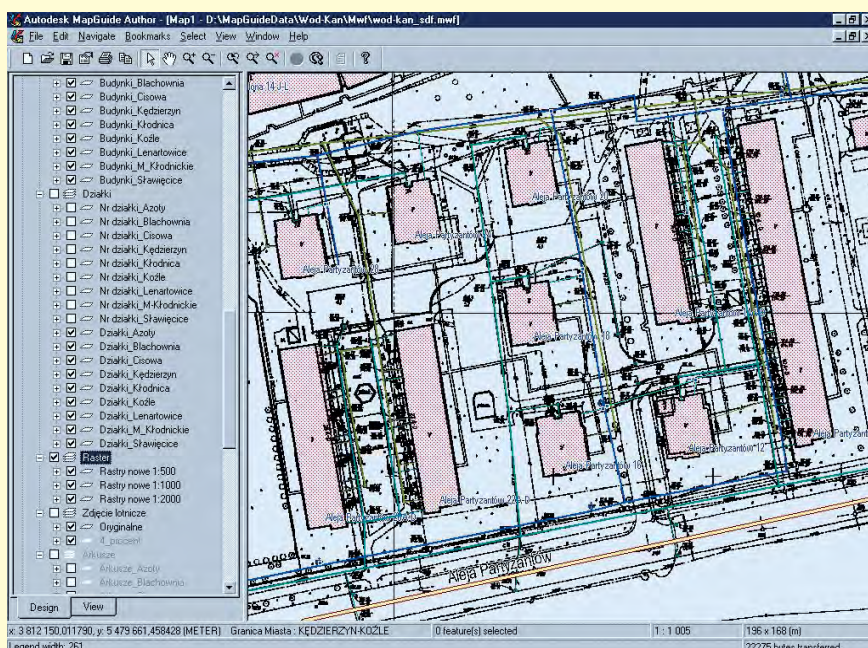
Wdrożenie Systemu Informacji o Terenie

# Autodesk MapGuide w Kędzierzynie-Koźlu

**Wybraliśmy rozwiązania firmy Autodesk, ponieważ zależało nam na sprawnym przetwarzaniu i zarządzaniu danymi geograficznymi o kluczowym znaczeniu, zgodnie z wymaganiami Standardu Wymiany Danych Ewidencyjnych – powiedział Grzegorz Dysarz, kierownik Biura Informatyki i Ochrony Informacji w Urzędzie Miasta Kędzierzyn-Koźle.**

## ● Pilotaż

Pilotaż Systemu Informacji o Terenie przeprowadzono w Urzędzie Miasta Kędzierzyn-Koźle w latach 1997-1999. Głównym celem projektu było usprawnienie procesu podejmowania decyzji o charakterze prawnym, administracyjnym i gospodarczym, pomocnych w planowaniu i rozwoju miasta. Wdrożony wówczas SIT składał się z bazy danych o terenie oraz metod i technik systematycznego zbierania, aktualizowania i udostępniania danych. Prace dotyczyły dzielnic najbardziej zurbanizowanych: Starego Miasta i Śródmieścia oraz obejmowa-



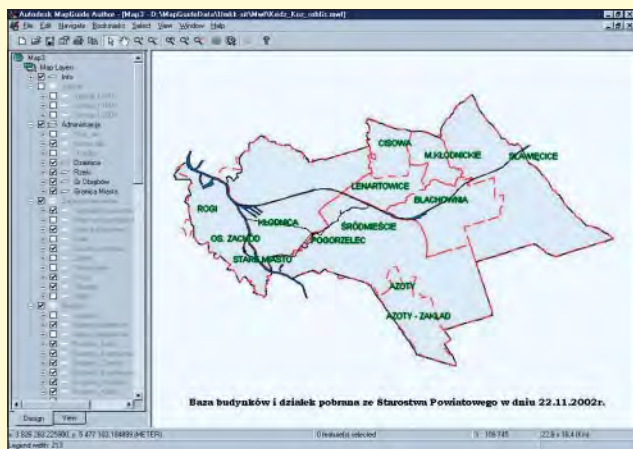
Widok hybrydowy – warstwy wektorowe (m.in. budynki) nałożone na raster mapy zasadniczej

ły obiekty naziemne i podziemne, nieruchomości, sieć wodociagową, kanalizacyjną, ciepłowniczą, telekomunikacyjną, energetyczną, gazową, komunikacyjną, a także Miejskowy Plan Zagospodarowania Przestrzennego. Wybrano oprogramowanie Autodesku, które pozwala na pełne odzwierciedlenie układu przestrzennego ze szczegółowym wy-

odrębnieniem podziału geodezyjnego i urbanistycznego (zgodnie z instrukcją K-1) oraz stałą łączność ze Zintegrowanym Systemem Obsługi Komputerowej Urzędu Miasta. Zapewniono w ten sposób równoczesny dostęp do funkcji CAD, GIS, obrazów rastrowych i danych opisowych w jednym, zintegrowanym środowisku, pozwalający na tworzenie przejrzystych analiz i sprawozdań.

## ● Wdrożenie

W 2000 roku wraz ze Starostwem Powiatowym w Kędzierzynie-Koźlu stworzono koncepcję kompleksowego rozwoju SIT opartego na programie Autodesk MapGuide. Realizacja tego rozwiązania pozwoliła w nieskomplikowany sposób zachować ciągłość danych (przechwycenie baz dotychczas stworzonych dla SIT), spełniając jednocześnie nowoczesne standardy technologii internetowej. Zaimplementowany system jest rozwiązaniem sieciowym, pozwalającym zadbać o bezpieczeństwo i spójność danych, który niewielkim kosztem znacznie zwiększył liczbę dostępnych stanowisk roboczych. W latach 2000-2001 wykonano warstwę ewidencji gruntów i budynków (EGB) dla całego miasta. Szybki dostęp do informacji dotyczącej gruntu (jego położenia, otoczenia, powierzchni i stanu prawnego) to podstawa większości podejmowanych działań i decyzji związanych z pracą Urzę-



du Miasta. Wprowadzono również raster mapy topograficznej w skali 1:10 000 oraz rastry mapy zasadniczej. Mapa rozbudowywana jest o warstwy: sieci wodno-kanalizacyjnej, punktów adresowych, osi ulic i ewidencji dróg.

Dzięki zastosowaniu rozwiązań firmy Autodesk znacznie poprawiła się jakość i szybkość pracy w wydziałach korzystających na co dzień z danych terenowo-prawnych. Uzyskiwane informacje są aktualne i czytelne. Szczególnie cenna okazała się intuicyjna obsługa oprogramowania, przejrzysta prezentacja danych oraz możliwość rozbudowywania systemów o kolejne aplikacje. Dedykowane aplikacje pozwalają na zarządzanie sprawami oraz mieniem gminnym przy wykorzystaniu Systemu Informacji Przestrzennej. Prace cały czas prowadzone są w sposób umożliwiający efektywną rozbudowę systemu.

System Informacji o Terenie wykorzystuje serwer Optimus Nserver VE220G3 (2 procesory PIII 1,13 GHz z dwoma dyskami twardymi 36 GB i 1 GB RAM) pracujący pod kontrolą Windows NT 4.0 SP6, ok. 40 zainstalowanych końcówek Viewer oraz 3 końcówki Author.

## Współpraca

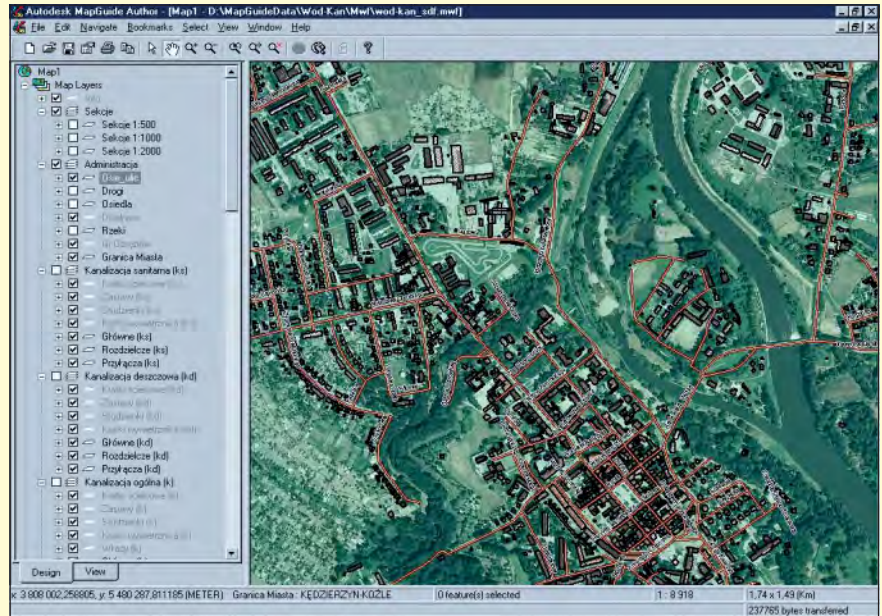
W trakcie wdrożenia Urząd Miasta Kędzierzyn-Koźle współpracował z łódzką firmą CADExpert, która jest autoryzowanym członkiem Autodesk Developer Network – sieci twórców oprogramowania i Autoryzowanym Ośrodkiem Szkoleniowym Autodesku. Od momentu powstania koncepcji pracownicy tej firmy doradzają w procesie rozbudowy Systemu Informacji o Terenie. W ramach wsparcia technicznego przeprowadzili szkolenia obejmujące: obsługę danych, tworzenie projektów i raportów, pobieranie informacji mapowych, administrację i obsługę systemu Autodesk MapGuide (Server i Author).

Przy aktualizacji danych i map dotyczących ewidencji gruntów Starostwo Powiatowe korzystało dotychczas z innych programów, które nie miały możliwości eksportu danych w formacie SWDE. Obecnie firma CADExpert opracowuje procedury importu danych ewidencyjnych do programu Autodesk MapGuide w tym właśnie formacie.

## Przyszłość SIT

Urząd Miasta Kędzierzyn-Koźle planuje w przyszłości rozbudowę posiadanych systemów o:

- mapy tematyczne związane z sieciami uzbrojenia technicznego,



Ortofotomapa jest wykorzystywana m.in. do wektoryzacji obiektów i sprawdzania ich poprawności

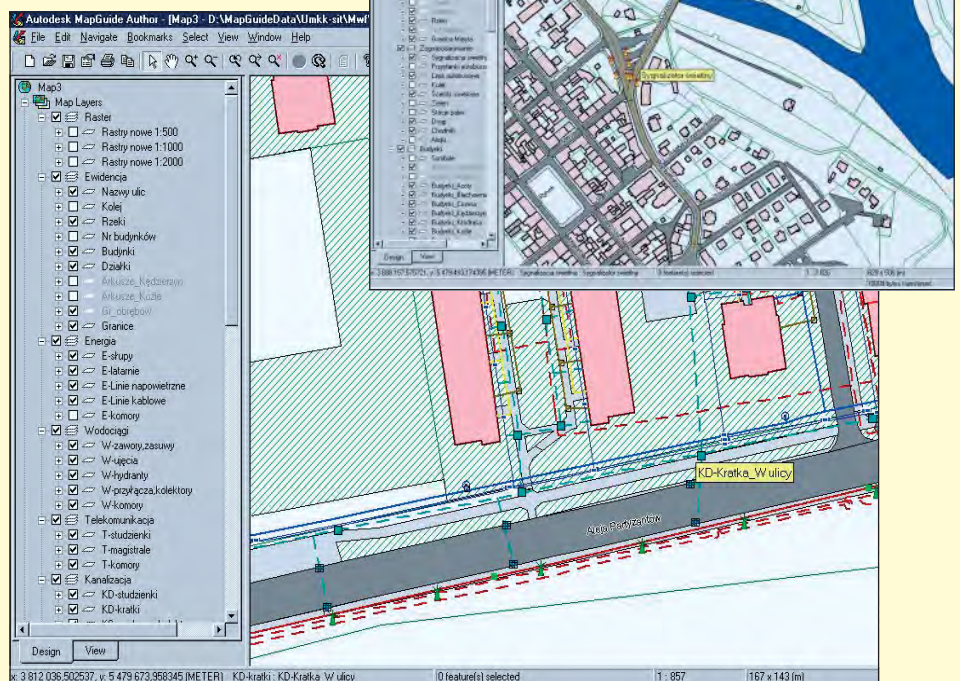
- dedykowane aplikacje do zarządzania i wspierania podejmowania strategicznych decyzji,

- moduł do nieskomplikowanej i szybkiej obsługi klienta przez internet.

Uzupełniając powyższe informacje, należy dodać, że pod koniec ubiegłego roku w Urzędzie Miasta Kędzierzyn-Koźle wdrożona została aplikacja do zarządzania mieniem nieruchomości gminy, która pozwala na import danych opisowych ewidencji gruntów i budynków w formacie SWDE.

Ponadto na posiedzeniu Rady Miejskiej, które odbyło się na początku tego roku, zaprezentowano możliwości SIT dla zarządzania kryzysowego, co spotkało się z dużym zainteresowaniem i bardzo życzliwym odbiorem.

Artykuł powstał przy współpracy firmy Autodesk i Urzędu Miasta Kędzierzyn-Koźle



W systemie umieszczono kompletne informacje o uzbrojeniu technicznym terenu