

Oto automatyczne pięćdziesiątki GUGiK

Główny Urząd Geodezji i Kartografii opublikował pierwsze arkusze automatycznie wygenerowanych map topograficznych w skali 1:50 000. Na razie pokrywają one okolice Żgierza oraz Sulejówka, ale docelowo będą generowane dla całych województw i udostępniane do bezpłatnego pobrania w Geoportalu. Arkusze zostały wygenerowane na podstawie przetworzenia plików bazy danych obiektów topograficznych (BDOT10k) oraz numerycznego modelu terenu. Narzędzia, które na to pozwalają, zostały przygotowane na zlecenie GUGiK kosztem 130 tys. zł przez warszawską firmę Globema. W pierwszej kolejności dokonują one generalizacji i redakcji kartograficznej oraz generowania war-



stwic w oprogramowaniu FME firmy Safe Software. W drugim etapie aplikacja QGIS wykorzystywana jest do opracowania wynikowego arkusza PDF z mapą. „Pięćdziesiątki” są już

trzecią skalą automatycznych map publikowanych przez GUGiK. Wcześniej tego typu opracowania przygotowano w dwóch edycjach dla całego kraju w skalach 1:10 000 oraz

1:25 000. W planach GUGiK jest ponadto III edycja „dwudziestek piątek”, którą wyróżniać będzie m.in. prezentacja rzeźby terenu.

JK

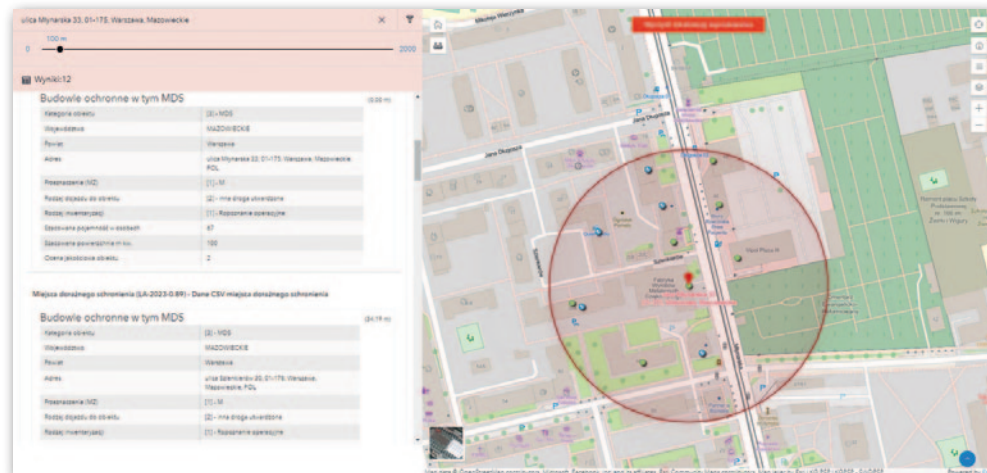
Wszystkie schrony w Polsce na jednej mapie

Państwowa Straż Pożarna zakończyła ogólnokrajową inwentaryzację obiektów budowlanych mogących służyć jako schrony. Analizie poddano wszystkie pomieszczenia, które należą do instytucji państwowych, samorządowych, wspólnot mieszkaniowych, spółdzielni oraz podmiotów gospodarczych prowadzących działalność pożytku publicznego. Nie inwentaryzowano nato-

miast obiektów prywatnych. Na potrzeby prac przygotowano specjalną aplikację na urządzenia mobilne. To w niej strażacy uzupełniali informacje o zinwentaryzowanych obiektach. Łącznie doliczono się 224 113 miejsc doraźnego schronienia, które mogą pomieścić ponad 49 mln osób. Wyniki inwentaryzacji można przeglądać na mapie, którą udostępniono pod adresem schrony.straz.gov.pl.

Aplikacja bazuje na technologii firmy Esri i można z niej korzystać zarówno na komputerach, jak i urządzeniach mobilnych. Przede wszystkim pozwala ona na łatwe wyszukiwanie najbliższego miejsca schronienia w podziale na kategorie. Umożliwia też przeglądanie informacji atrybutowych o schronach, takich jak ich stan, powierzchnia czy pojemność.

Źródło: MSWiA



ZE ŚWIATA

Pierwsze dane Overture

Po czterech miesiącach od założenia fundacja Overture Maps opublikowała swoje pierwsze dane przestrzenne, na razie w charakterze testowym. Baza zawiera modele budynków o szczegółowości LoD 1, a więc uwzględniające obrys oraz wysokość, ale już nie kształt dachu. Opracowanie to przygotowano dla 6 mln wybranych budynków w USA, łącząc dane z lotniczego skanowania laserowego z bazą OpenStreetMap oraz obrysami pozyskanymi przez Microsoft na podstawie automatycznej analizy zdjęć lotniczych i satelitarnych. Overture Maps pracuje teraz nad udoskonaleniem tej bazy i poszerzeniem jej zasięgu. Oprócz tego fundacja skupia swoje wysiłki na mechanizmach kontroli danych, opracowaniu schematów danych oraz mechanizmach łączenia rozproszonych baz. Przypomnijmy, że inicjatywa została założona przez firmy TomTom, Amazon Web Services (AWS), Meta (właściciel Facebooka) i Microsoft wraz z Linux Foundation. Jej celem jest stworzenie nowej cyfrowej mapy świata dostępnej na wolnej licencji.

Źródło: Overture Foundation