

Wielkopolska prezentuje własny SIP

Podczas specjalnej konferencji Urząd Marszałkowski Województwa Wielkopolskiego oficjalnie zaprezentował 13 lutego swój nowy system informacji przestrzennej. To nie tylko serwis geodezyjny, ale portal, który powstał z myślą o obsłudze całego UMWW – przekonywał marszałek województwa. SIP został zbudowany kosztem blisko 20 mln zł przez konsorcjum firm Comp oraz GIS-Partner. Narzędzie zasilono ponad 60 rejestrami publicznymi wytworzonymi na poziomie województwa. System służy nie tylko do prezentowania danych i wykonywania na nich analiz, ale jest też wykorzystywany przez niektóre departamenty do prowadzenia własnych rejestrów. Nie wszystkie zbiory zostały udostępnione do publicznego wglądu, a to ze względu na zawarte w nich dane wrażliwe. Portal oferuje też e-usługi. Zamówimy w nim mapy z wojewódzkiego zasobu, zgłosimy miejsca odbioru zużytych baterii, a także będzie-



my mogli zabrać głos w konsultacjach społecznych. Narzędzie to zostało zintegrowane z ePUAP-em, płatnościami interaktywnymi, a także systemem do obsługi księgowej oraz elektronicznym obiegiem

dokumentów. W planach jest zaś utworzenie modułu 3D, który ma być rozwijany we współpracy ze środowiskiem naukowym oraz miejscowymi samorządami.

Źródło: UMWW

Nowe dane w Geoportalu

W lutym zasoby otwartych danych dostępne na Geoportal.gov.pl wzbogaciły się o kolejne nowe materiały. Jednym z nich jest zaktualizowana dla wszystkich województw baza danych obiektów ogólnogeograficznych (BDOO). Powstała ona w wyniku całkowicie automatycznej generalizacji BDOT10k wykonanej w aplikacjach FME oraz ArcGIS. Zasoby rządowego serwisu mapowego

wzbogacono ponadto o ortofotomapy z pikselem 25 cm dla kolejnych kilkudziesięciu tysięcy kilometrów kwadratowych. W efekcie opracowania te, bazujące na zdjęciach lotniczych z 2022 roku, dostępne są już dla całej Polski wschodniej, tj. województw: warmińsko-mazurskiego, podlaskiego, mazowieckiego, lubelskiego, świętokrzyskiego, małopolskiego i podkarpackiego.

JK

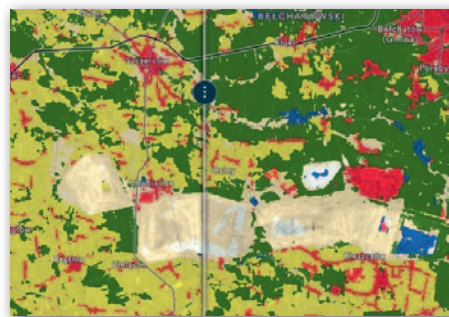


ZE ŚWIATA

Lepsze analizy pokrycia terenu

Firma Esri udostępniła nową darmową aplikację, która pozwala skutecznie przeszukiwać jej bazę pokrycia terenu Global Land Cover Map. Rejestr ten powstał w wyniku automatycznego przetworzenia zobrazowań w rozdzielczości 10 m pozyskanych przez satelity Sentinel-2. Głównym wyróżnikiem serwisu Sentinel-2 Land Cover Explorer względem starszego narzędzia są dodatkowe możliwości analizy zmian pokrycia terenu. Do tego celu można wykorzystać suwak, uruchamianie animacji dla lat 2017-2022 czy prezentację danych na wykresach. Serwis oferuje ponadto opcję pobierania danych, wyświetlanie zobrazowań satelitarnych w różnych kompozycjach czy narzędzia dla deweloperów.

Źródło: Esri



GIS-owe lekcje nagrodzone minigrantami

Fundacja im. Anny Pasek rozstrzygnęła III edycję konkursu na minigranty dla młodych naukowców. Jego przedmiotem było zaproponowanie GIS-owego pakietu edukacyjnego będącego wsparciem dla młodzieży i nauczycieli szkół ponadpodstawowych. Tym razem nagrodzono aż trzy zespoły. Pierwszy reprezentują Sandra Chrustowska, Klaudia Greszta

oraz Marta Żuber z Uniwersytetu Marii Curie-Skłodowskiej w Lublinie. Efektem ich projektu będzie aplikacja zawierająca dane o państwowych i prywatnych uczelniach oraz miastach uniwersyteckich w Polsce. W skład drugiego nagrodzonego zespołu wchodzi Karolina Ostas oraz Jakub Wiczorkowski z Politechniki Warszawskiej. Celem ich projektu jest zaznajomienie

nie młodzieży z technologią GIS oraz zaprezentowanie sposobu na aktywne przeprowadzenie lekcji historii. Trzeci nagrodzony zespół tworzą Karolina Raszuk i Karolina Tomczak, również z PW. Zaproponowały one projekt poświęcony wykorzystaniu geoinformacji w lokalnej społeczności, w tym waloryzacji lokalnych zabytków.

Źródło: Fundacja im. Anny Pasek