

KRÓTKO

★ Po okresie ścisłej współpracy nastąpiło połączenie AED Graphics i SICAD GEOMATICS; akcje nowej firmy zakupiło ESRI, które do produktów AED-SICAD (kataster, zarządzanie infrastrukturą miejską) wnosi technologię znaną z ArcGIS; Leica Geosystems już wcześniej została partnerem strategicznym AED-SICAD; AED-SICAD Aktiengesellschaft zatrudnia obecnie 240 specjalistów zajmujących się rozwijaniem aplikacji GIS i realizacją dużych projektów.

★ Firma ESRI opracowała ulepszoną wersję MapObjects – Java Edition 2 – zestaw narzędzi dla programistów do opracowywania niezależnych od systemu operacyjnego aplikacji kartograficznych i GIS służących do przeszukiwania danych oraz ich prezentacji na stronach WWW.

★ Uczestnicy i widzowie letniej olimpiady 2004 w Atenach będą mogli korzystać z komputerowej mapy Aten i okolic zawierającej poza siecią transportową i położeniem wszystkich obiektów sportowych także książkę adresową w transkrypcji łacińskiej; bazę danych przygotowała chicagowska firma Navigation Technologies.

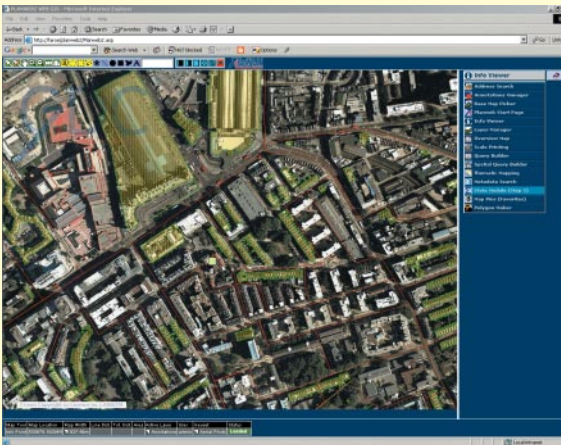
★ Członkowie OGC i czołowi dostawcy rozwiązań GIS (Autodesk, Intergraph, MapInfo i Laser-Scan) chcą promować zgodności operacyjną w przedsiębiorstwach; wspólny zespół opracuje takie zmiany do gotowych produktów, by ułatwić ich współpracę z Oracle Spatial; każda z czterech firm dostarczy „zestaw zgodności operacyjnej”, który umożliwi dostęp do danych i ich współużytkowanie przez aplikacje.

★ Navigation Technologies i SiRF Technology ogłosiły konkurs na opracowanie aplikacji lokacyjnej opartej na wykorzystaniu telefonów komórkowych lub przenośnych komputerów, technologii GPS i bazy danych kartograficznych NAVTECH.

★ Firma Becker przygotowała zestaw dwóch CD zawierających mapy drogowe 21 krajów europejskich wykonane przez belgijski Tele Atlas i bazy danych adresowych obejmujące 290 milionów mieszkańców; nowością jest aplikacja informująca o obowiązujących na drogach ograniczeniach prędkości, w tym celu zespoły Tele Atlasu zebrały dane dotyczące 26 tys. ograniczeń na ponad 100 tys. km dróg.

★ Podczas 41. konferencji URISA (Atlanta, 13 października) Instytut Certyfikacji GIS (GISCI) przedstawił pierwszą grupę osób, które uzyskały uprawnienia Certyfikowanych Specjalistów GIS; punkty są przyznawane za wykształcenie, doświadczenie i osiągnięcia zawodowe. ■

GIS dla samorządów lokalnych



Istniejąca od roku 1974 brytyjska firma GDC wchodzi właśnie na polski rynek. W jej ofercie znajduje się oprogramowanie do budowy GIS-u dla samorządów lokalnych: PlanAccess i PlanWeb.

PlanAccess jest internetowym serwerem mapowym zgodnym z wymogami OpenGIS Consortium (stworzony w oparciu o MapInfo MapXtreme), który służy do umieszczania bazy danych miast na mapie cyfrowej on-line i poszukiwania danych. Dostarcza zestaw narzędzi do statycznego i interaktywnego użycia map, wyszukiwania adresów, znajdowania najbliższych punktów i raportowania sytuacji z danego miejsca. Wszystkie te funkcje mogą być zintegrowane ze stroną WWW samorządu lokalnego i w ten sposób ułatwić mieszkańcom, inwestorom i turystom dostęp do urzędu (np.: <http://cabi.graphdata.co.uk>). Główne cechy programu: ■ możliwość szukania adresu/zapytania, m.in. „znajdź najbliższe”, ■ generowanie raportu błędów, ■ obsługa warstw tematycznych, ■ okna „pop up” z dodatkowymi informacjami, ■ kompatybilność z przeglądarkami Internet Explorer i Netscape, ■ niezależność od Java Applet (działa również bez Java Virtual Machine), ■ ob-

sługa wielu języków, również Unicode.

PlanWeb łączy systemy wewnętrzne i bazy danych, tworząc zintegrowany system samorządu lokalnego. Administratorzy, poprzez dostosowanie interfejsu i funkcjonalności systemu, mogą monitorować jego użycie: kontrolować użyt-

kowników, grupy, hasła, poziomy dostęp do zbiorów danych i tabel. System jest łatwy do wdrożenia, a pracę z nim można zacząć już po 30 minutach szkolenia. System umożliwia: ■ tworzenie map tematycznych, ■ zarządzanie warstwami z legendą, ■ edycję danych, ■ wprowadzanie adnotacji, ■ zapytania do bazy danych w języku SQL, ■ przeszukiwanie metadanych, ■ zmianę mapy podstawowej, ■ używanie symboli, ■ obsługę różnych formatów (np. SHP). PlanWeb można rozbudowywać o dodatkowe funkcje. Moduł Edycyjny dodaje atrybuty i możliwość graficznego edytowania każdej warstwy. Moduł Link udostępnia zestaw narzędzi do umieszczenia PlanWeb w innej aplikacji. Moduł Statystyczny pozwala agregować dane z bazy szczegółowych danych w większe obszary.

Źródło: GDC Ltd.

Globema w Europie

W Madrycie (8-10 września) odbyła się doroczna Europejska Konferencja GE Network Solutions, której tematyka i wystawa towarzysząca została rozszerzona o zagadnienia związane z oprogramowaniem i usługami oferowanymi przez GE Substation Automation Systems. Podczas konferencji polska firma Globema przedstawiła najnowsze wersje własnych rozwiązań dla branż sieciowych i telekomunikacji, opartych na technologii Smallworld. Oferta Globemy obejmowała systemy inwentaryzacji i zarządzania sieciami energetycznymi, ciepłowniczymi i gazowymi oraz narzędzia do budowy aplikacji internetowych wykonane w technologii .NET.



Źródło: Globema Sp. z o.o.