

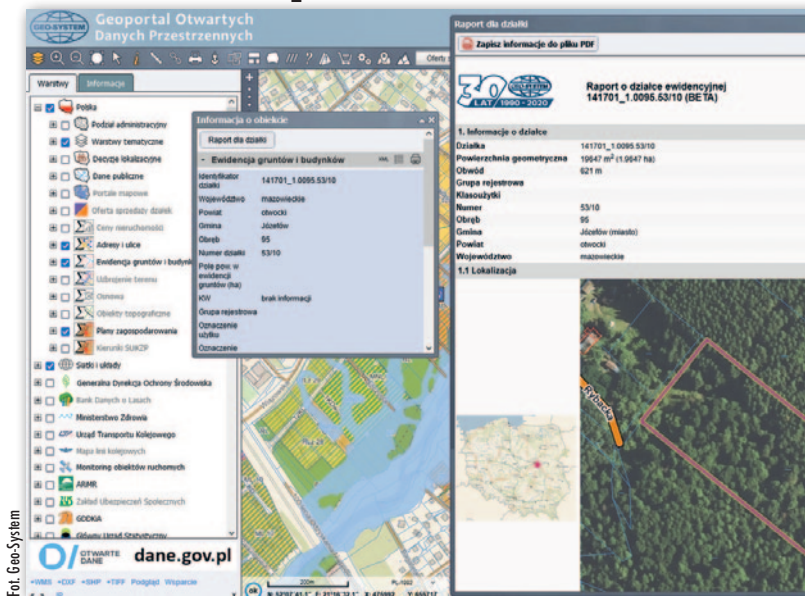
Bezpłatne raporty o dowolnej działce

Rozwijany przez stołeczną firmę Geo-System Geoportel Otwartych Danych Przeszrennych został wzbogacony o funkcję, która automatycznie generuje podstawowe informacje o dowolnej działce ewidencyjnej w kraju oraz jej otoczeniu. W raporcie znajdziemy np. mapy prezentujące lokalizację nieruchomości oraz rzeźbę i pokrycie terenu, a także informacje o glebach, zabytkach, formach ochrony przyrody, nadajnikach GSM czy przeznaczeniu terenu w dokumentach planistycznych. Zakres informacyjny może się różnić w zależności od badanego obszaru. Przykładowo, gmina może

jeszcze nie publikować planów zagospodarowania w postaci usługi sieciowej, a w innych przypadkach brak może być np. danych o glebach.

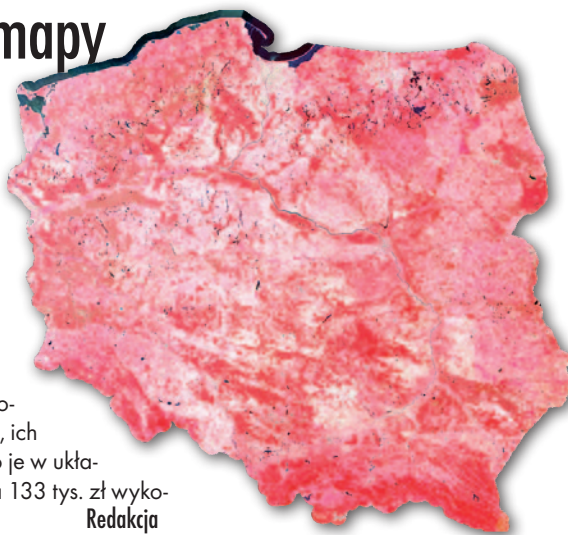
Podobną usługę już od 2016 r. rozwija firma On-Geo (część grupy Small-GIS). Jej Raporty o Terenie są wprawdzie bogatsze w informacje, ale jednocześnie odpłatne. Od lutego br. spółka oferuje jednak również ich bezpłatną wersję. Zawiera ona informacje dotyczące np. położenia działki oraz jej parametrów geometrycznych, a także okolicznego uzbrojenia terenu.

JK



Satelitarne ortofotomapy POLSA gotowe

Zasoby Geoportalu wzbogacono o satelitarne ortofotomapy kraju zamówione pod koniec ubiegłego roku przez Polską Agencję Kosmiczną. W serwisie znajdziemy dane zarówno w kompozycji RGB (barwy naturalne), jak i CIR (z wykorzystaniem bliskiej podczerwieni). Oba opracowania bazują na zeszłorocznych zobrazowaniach z europejskich satelitów obserwacyjnych Sentinel-2, ich rozdzielczość wynosi 10 m, a przygotowano je w układzie współrzędnych 1992. Ortofotomapy za 133 tys. zł wykonała firma KPGeo z Krakowa.



Redakcja

Chmurowa pieczęć wspiera e-usługi

Stołeczna firma Geo-System udostępniła pierwszą usługę, która bazuje na połączeniu jej serwisów mapowych e-mapa.net z możliwościami kwalifikowanej pieczęci elektronicznej działającej w technologii chmurowej. Zastosowane rozwiązanie pozwala na zakup e-wypisów z miejscowych planów zagospodarowania w geoportalu Mińska Mazowieckiego. Każdy taki dokument opatrzony jest kwalifikowaną pieczęcią elektroniczną burmistrza.

Jak wyjaśnia Geo-System, najważniejszą zaletą tego rozwiązania jest możliwość zamówienia i pobrania wypisu bądź wyrysów przez każdego użytkownika portalu 24 godziny na dobę, 7 dni w tygodniu. W efekcie klient otrzymuje dokument wygenerowany bez udziału pracownika urzędu. Dzięki zeszłorocznej nowelizacji kodeksu postępowania administracyjnego dokument ten może być wykorzystywany w dalszym obiegu prawnym.

Wykorzystanie kwalifikowanej pieczęci chmurowej otwiera zupełnie nowe możliwości automatycznego generowania dokumentów o charakterze zaświadczenia. Ponadto w najbliższym czasie technologia ta zostanie zintegrowana również z geodezyjnym systemem ePODGiK. Zwielokrotni to możliwości opatrywania pieczęcią dokumentów wynikowych, operatów geodezyjnych i udostępnianych materiałów PZGiK.

Źródło: Geo-System

Studenckie minigranty przyznane

Fundacja im. Anny Pasek ogłosiła zwycięzców II edycji konkursu na minigranty dla młodych naukowców. Jego przedmiotem jest zaproponowanie pakietu edukacyjnego stanowiącego zintegrowany zbiór danych geograficznych i opisowych oraz multimediów. Na ich bazie nagrodzone zespoły przygotowują wizualizacje w serwisie ArcGIS Online, które mają stanowić wsparcie dla uczniów i nauczycieli. Pierwszym tegorocznym laureatem jest zespół w składzie: Izabela Hołyś, Dominika Tuzimek oraz Monika Woszczyzna (studentki Uniwersytetu Śląskiego na kierunkach geografia, GIS oraz turystyka). W ramach konkursowej pracy chcą one przygotować dla uczniów terenową grę typu geocaching, która poprzez zabawę pozwoli na odkrywanie krain zoogeograficznych świata. Drugi zwycięski zespół tworzą Małgorzata Lenartowicz i Eryk Szumański (studenci geologii stosowanej na Uniwersytecie Warszawskim). W ramach ich nagrodzonego projektu mają powstać materiały na temat zlodowaceń na terenie Polski. Na realizację swoich pomysłów laureaci otrzymają łącznie 25 tys. zł.

Źródło: Fundacja im. Anny Pasek