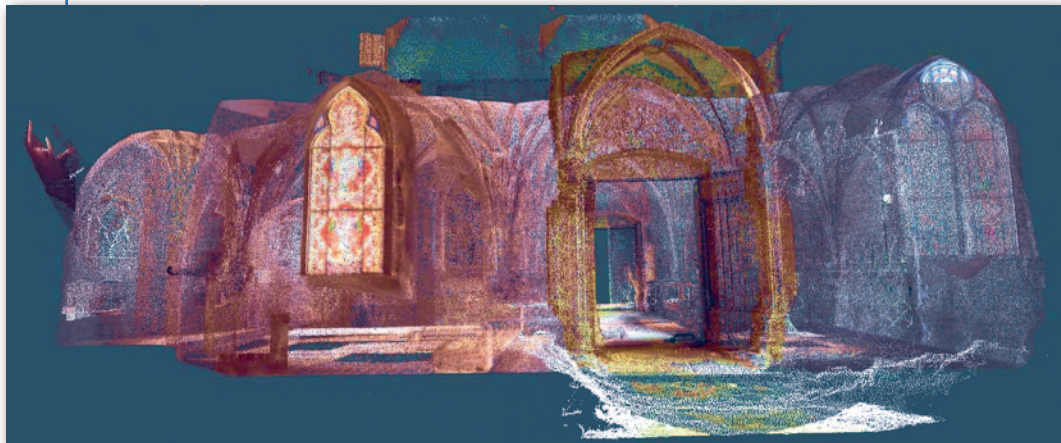


Wszystkie zabytki pod jednym adresem



Narodowy Instytut Dziedzictwa uruchomił nową wersję portalu Zabytek.pl, gdzie znajdziemy pełny zbiór blisko 500 tys. obiektów wpisanych do krajowej ewidencji zabytków, w tym ponad 370 tys. zabytków archeologicznych,

ponad 120 tys. zabytków nieruchomości, 114 pomników historii oraz 16 obiektów z Listy Światowego Dziedzictwa UNESCO. Ważną nowością jest m.in. możliwość założenia przez internautę własnego konta, co pozwala

na współtworzenie treści portalu poprzez dodawanie zdjęć i opisów oraz zgłaszanie problemów związanych z poszczególnymi zabytkami. Nowy serwis jest ponadto zintegrowany z portalem mapowym NID. Kartograficz-

ną nowością jest np. integracja z danymi OpenStreetMap oraz Mapami Google, co pozwala wyznaczyć trasę dojazdu do interesującego zabytku na urządzeniu mobilnym. Ponadto część obiektów posiada wizualizację 3D w postaci modeli mesh lub chmur punktów ze skanowania laserowego. W autorskiej aplikacji Cumulus udostępniło już 50 chmur, 30 modeli mesh oraz 170 rysunków inwentaryzacyjnych CAD. Liczba tych i innych materiałów cyfrowych na portalu Zabytek.pl stale rośnie, a w planach na ten rok jest chociażby wprowadzenie nowej funkcji umożliwiającej przeglądanie zdjęć panoramicznych 360 stopni.

Źródło: NID

Technologie geoprzestrzenne a jakość życia

Innowacyjne podejście do wyznaczania wskaźników jakości życia w miastach z wykorzystaniem technologii geoprzestrzennych (w skrócie INnovaCITY) – to nazwa nowego projektu realizowanego na Wydziale Geodezji i Kartografii Politechniki Warszawskiej. Najważniejszą częścią przyszłych badań jest opracowanie metodyki odpowiednio szczegółowego wyznaczenia zmienności wybranych wskaźników ilustrujących jakość życia w miastach. Wdrożenie tej metodyki wspierze zrównoważone, strategiczne i bazujące na danych planowanie przestrzenne. Projekt obejmuje zasilanie istniejących baz danych wynikami przetworzeń danych teledetekcyjnych oraz pozyskiwanych przez wolontariuszy (VGI). Istotnym etapem prac będzie również opracowanie odpowiedniej formy wizualizacji kartograficznej uzyskanych wyników. Efekty projektu będą mogły wykorzystywać samorządy na różnych etapach procesów decyzyjnych, w planowaniu przestrzennym oraz w komunikacji z mieszkańcami.

Źródło: WGIK PW

Nowe dane i usługi w Geoportalu

Mimo okresu wakacyjnego rządowy serwis mapowy jest systematycznie rozbudowywany o kolejne warstwy, serwisy oraz narzędzia. Nowe dane to przede wszystkim ortofotomapy w rozdzielczości 5 i 10 cm wykonane na zlecenie GUGiK dla kilkunastu miast w różnych częściach kraju. Ponadto nietypową nowością są informacje o nieruchomościach, na terenie których znajdują się wyroby z azbestu (fot.). Jeśli chodzi o usługi sieciowe, warto wspomnieć o dostosowaniu WMS-a Krajowej Integracji Uzbrojenia Terenu do obowiązujących przepisów ws.



GESUT, a także o możliwości wyświetlania ortofotomapy w usłudze WMTS również w układzie Pseudo Mercator (EPSG:3857). Dzięki lipcowej aktualizacji Geoportal umożliwia ponadto wyszukiwa-

nie obiektów z bazy danych obiektów topograficznych (BDOT10k). Narzędzie to pozwala generować zapytania dotyczące zarówno lokalizacji obiektów, jak i ich atrybutów.

JK

Łódzkie: dane geologiczne w jednym miejscu

Geoportal Województwa Łódzkiego wzbogacił się o kolejny w ostatnich miesiącach moduł tematyczny, tym razem poświęcony geologii regionu. Aplikacja powstała we współpracy z Wydziałem Geologii i Koncesji Geolo-

gicznych miejscowego Urzędu Marszałkowskiego. Jej podstawą są zasoby Systemu Informacji Geologicznej Województwa Łódzkiego, choć znajdziemy tu również dane dostarczane przez Państwowy Instytut Geologiczny czy

Generalną Dyрекcyj Ochrony Środowiska. Nowe rozwiązanie pozwala na wyszukiwanie danych według wielu kryteriów oraz dokonywanie analiz przestrzennych dzięki narzędziu „Raport”.

Źródło: Wydział Geoinformacji UMWK