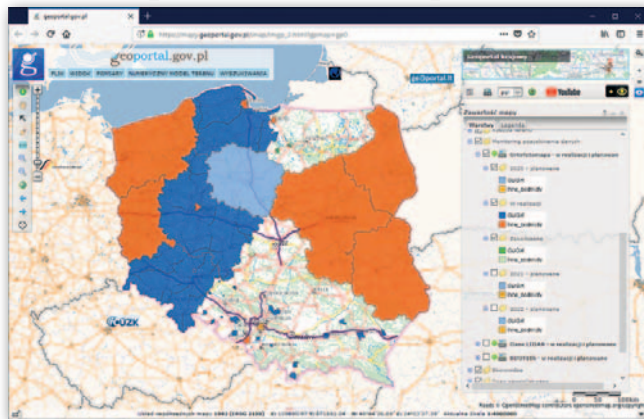


Monitorowanie ortofotomap na Geoportalu

W serwisie Geoportal.gov.pl zaktualizowana została usługa „Ortofotomapa – w realizacji i planowana” w sekcji „Monitoring pozyskiwania danych”. Jedną ze zmian jest podział realizowanych i planowanych prac na te przeprowadzane przez Główny Urząd Geodezji i Kartografii oraz inne podmioty. W usłudze wyszczególnione zostały prace planowane, realizowane oraz zakończone w bieżącym roku. Dzięki temu użytkownicy mają możliwość zobaczenia pełnego cyklu wykonywanych prac w danym roku – od zaplanowania po ich udostępnienie przez

usługi pobierania danych. Zamieszczono też warstwy przedstawiające plany na kolejne dwa lata.

Tylko w ostatnich miesiącach do PZGiK przyjęto ortofotomapy z pikselem 25 cm dla części województwa wielkopolskiego (o łącznej pow. 13 400 km²) i pomorskiego (7320 km²), z pikselem 10 cm dla obszaru miast: Łąka, Jarosław, Mielec, Ostróda, Tarnów oraz Rzeszów, a także z pikselem 5 cm dla obszaru Sieradza. Wszystkie zostały opracowane na podstawie zdjęć lotniczych wykonanych w bie-



żącym roku. Dzięki nowelizacji ustawy **Prawo geodezyjne i kartograficzne**, a także zapisom Tarczy Antykryzyso-

wej 4.0 od 24 czerwca ortofotomapy można pobierać z Geoportalu bezpłatnie.

AW

Park w krakowskich Czyżynach z markerem południka 20°E

W Krakowie w sierpniu oddano do użytku nowy park. Co ciekawe, znajduje się w nim geodezyjny marker – linia południka 20°E oznaczona z inicjatywą akcji „Honorowy Południk Krakowski”. Wszystko zaczęło się w 2016 r., gdy projekt parku w Czyżynach – między osiedlem Avia a ulicą Stella-Sawickiego – wygrał w głosowaniu na Budżet Obywatelski miasta Krakowa. Dzięki udziałowi akcji „Honorowy Południk Krakowski” w konsultacjach społecznych w 2017 r. i nawiązaniu współpracy z Zarządkiem Zieleni Miejskiej w Krakowie oraz projektantem parku, studium Jakabe Projekt, w planie znalazł się akcent geodezyjny: oznaczenie linii południka 20°E, jako pamiątki po Roku Polskiej Geografii 2018.

Budowa parku ruszyła w maju 2019 r. Jak oznaczono w nim przebieg południka 20°E? Pomysłowo i z rozmachem godnym samego Greenwich! Południk przebiega skrajem zachodniej części parku i przecina charakterystyczny trójkątny skwerek przy ul. Stella-Sawickiego łączący wschodnią i zachodnią część parku. Na linii południka ustawiono wśród drzew i zarośli szereg 14 betonowych kolumn nawiązujących formą do dawnych stanowisk pomiarów triangulacyjnych. Na ścież-



kach, które przecina południk, znajdują się niebieskie szyny z namalowanym na nawierzchni napisem „LINIA POŁUDNIKA 20°E”. W parku stoją też dwie tablice informacyjne z wyjaśnieniem, czym jest południk 20°E, dlaczego jest wyjątkowy i co z tego wynika. Jest to więc największy – bo aż 100-metrowy – marker tego południka na świecie. Dołączył do trzech innych znajdujących się w Krakowie: przy przedszkolu na ul. Lipskiej, w lokalu BarBakan Południk 20 oraz w punkcie przecięcia z równoleżnikiem 50°N w Kosocicach. Wszystkie one powstały z inicjatywy akcji HPK, wzbogacając Kraków o edukacyjne atrakcje związane z geodezją.

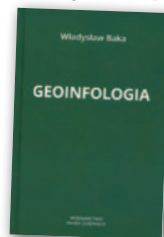
Mariusz Meus

Honorowy Południk Krakowski

LITERATURA

O relacjach między zawodami w geodezji

W Księgarni Geoforum.pl dostępna jest najnowsza książka Władysława Baki pt. „Geoinfologia jako techniczny system przygotowania intelektualnego, tworzenia i celowości geoinformacji, działający w dziedzinie geodezji i kartografii”.



Zamierzeniem publikacji jest uporządkowanie wzajemnych relacji między zawodami: miernictwa geodezyjnego (GEO), pracownika w organach administracji geodezyjnej (INFO) oraz pracownika wyższych uczelni i geodezyjnych szkół zawodowych (LOGIA), poprzez identyfikację stref wzajemnego oddziaływania i związanych z tym problemów. Pozwoli to na zrównoważenie i podniesienie sprawności działania systemu dla celów użytecznych i planistycznych państwa i społeczeństwa polskiego.

„Książka o oryginalnym, niespotykanym dotąd w polskim piśmiennictwie technicznym, tytule (...) jest opracowaniem zasługującym ze wszelkich miar na uznanie Czytelnika (...). Książka łączy bowiem i wykorzystuje w sposób umiejętny różne wątki, co nadaje jej widoczny na pierwszy rzut oka koloryt twórczy” – napisał w recenzji prof. Ryszard Hycner, emerytowany nauczyciel akademicki WGGiŚ AGH.

Autorem publikacji jest Władysław Baka – geodeta z 60-letnim stażem, działacz społeczny i publicysta, członek GIG, współzałożyciel i prezes Stowarzyszenia Firm Geodezyjnych Ziemi Andrychowskiej. Książka ukazała się nakładem Wydawnictwa Marek Derewiecki, liczy 138 stron i w Księgarni Geoforum.pl można ją nabyć w cenie 45 zł.

Redakcja