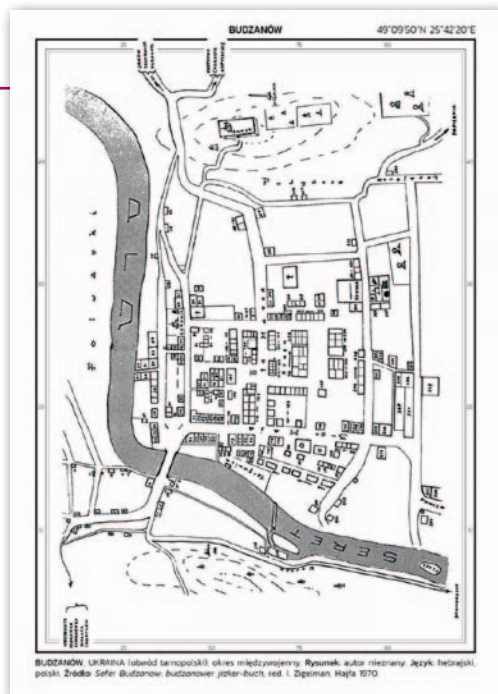


Przedwojenne krajobrazy w atlasie pamięci

Wbrew nazwie Ośrodek „Brama Grodzka – Teatr NN” z Lublina zajmuje się nie tylko przedstawieniami, ale ma na koncie również ciekawe inicjatywy kartograficzne. Najnowsza to internetowy „Atlas map pamięci”. Stanowi on wystawę map i planów tworzonych przez dawnych mieszkańców miast i miasteczek Polski, Białorusi, Ukrainy, Litwy, Mołdawii i Słowacji, którzy w ten sposób starali się ocalić od zapomnienia kształt i charakter swoich

miejsz zamieszkania – zniszczonych lub radykalnie zmienionych w wyniku II wojny światowej i w latach powojennych. Na wirtualnej wystawie oprócz map zaprezentowano także artykuły dotyczące tych opracowań, dokumentację ekspozycji, galerię róż wiatrów czy bogato ilustrowany dział dotyczący profesjonalnej kartografii w języku jidysz wraz ze słownikiem jidyszowych terminów geograficznych.

JK



Archiwalne mapy tematyczne w Geoportalu

W serwisie Geoportal.gov.pl w ramach grupy warstw „Dane archiwalne” dodano nową podgrupę – „Mapy tematyczne”. Znajdziemy w niej 5 opracowań udostępnionych w formie rastrów. Wśród nich są wydane przez GUGiK w 2011 r. ściennie mapy w skali 1:500 000: administracyjna, krajozobowa oraz ogólnogeograficzna. Ponadto umieszczono tu arkusze mapy sozologicznej



oraz hydrograficznej – obie serie przygotowano w skali 1:50 000. Opracowania te można przeglądać również przez usługi WMS.

Źródło: GUGiK

Wiadomości Służby Geograficznej w Archiwum WIG

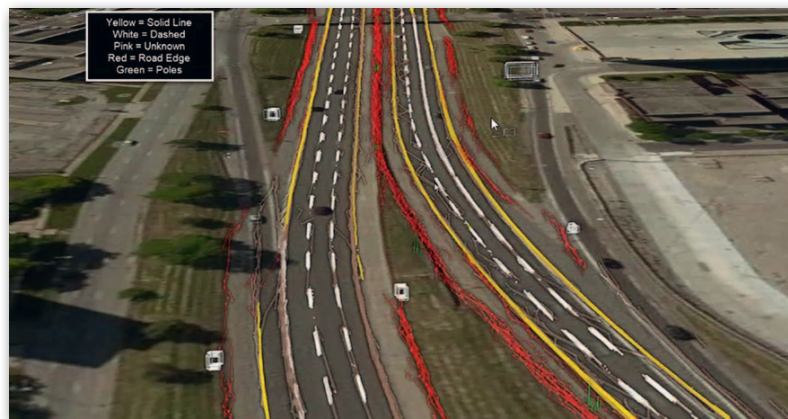
Bogate zasoby internetowego Archiwum Map Wojskowego Instytutu Geograficznego to nie tylko mapy, ale także literatura. Nowością w tym dziale są skany kwartalnika „Wiadomości Służby Geograficznej”. Udostępnione numery pochodzą z lat 1932–1938. Z tego okresu brakuje jeszcze czterech numerów z 1933 r. i trzech z 1934 r. Opublikowane czasopisma zebrało z różnych źródeł, a brakujące załączniki czasem trzeba było „dosztukować” z innych zbiorów. Skutkiem tego jest nierówna jakość skanów i wielkość plików. Administratorzy zapewniają jednocześnie, że postarają się uzupełnić archiwum o brakujące numery czasopisma.

Źródło: MapyWIG.org

ZE ŚWIATA

Toyota prezentuje przystępne i dokładne mapy dróg

Auta bez kierowcy to coraz bliższa przyszłość motoryzacji. Nim jednak staną się rzeczywistością, trzeba rozwiązać wiele problemów technologicznych. Jednym z nich jest dostarczanie map drogowych, które pozwolą na bezpieczne poruszanie się tych pojazdów. Kluczowym wymaganiem jest wysoka szczegółowość i dokładność danych – z decymetrową precyzją muszą uwzględniać chociażby pojedyncze pasy ruchu. Dotychczas wydawało się, że jedynym rozwiązaniem tego problemu są mobilne systemy kartowania, jednak ich wadą jest wysoki koszt pozyskania i przetworzenia danych oraz relatywnie długi czas aktualizacji mapy. Instytut Badawczy Toyoty (TRI-AD) udowodnił, że cel ten można osiągnąć znacznie łatwiej. Spółka twierdzi, że wspólnie z partnerami opracowała technologię kartowania ulic z dokładnością poniżej 50 cm i potwierdziła jej skuteczność w praktyce. Głównym źródłem informacji o sytuacji na drogach ma być crowdsourcing, a konkretnie zwykłe kamery coraz powszechniej instalowane w samochodach. Analiza dostarczanego przez nie obrazu w technologii computer vision pozwoli pozyskiwać informacje chociażby o znakach drogowych, sygnalizacji świetlnej czy pasach



ruchu. Tylko co zrobić, by tak pozyskane dane cechowała odpowiednio wysoka dokładność? Jako referencję TRI-AD chce wykorzystać wysokorozdzielcze zobrazowania satelitarne z konstelacji WorldView. W systemie Toyoty są one poddawane kilkuetapowej automatycznej obróbce – najpierw usuwane są z nich samochody, cienie czy pochylone budynki, a następnie wektoryzowane są obiekty ważne dla opracowania map.

JK