

Publikacja planu inwentaryzacji zniszczeń Warszawy w stołecznym geoportalu

# Perełka z georeferencją

Odbudowa stolicy z wojennych zgliszczy była przedsięwzięciem wyjątkowym w skali świata, nie udałaby się jednak bez dokładnych map. Dzięki staraniom stołecznego Ratusza jedna z nich właśnie zyskała nowe życie.

**Jerzy Królikowski**

**M**owa o „Planie inwentaryzacji zniszczeń Warszawy Biura Odbudowy Stolicy z lat 1945-1946”, który w lutym został udostępniony w miejskim serwisie mapowym. Publikacja jest elementem obchodów 75. rocznicy obudowy Warszawy oraz powołania Biura Odbudowy Stolicy (BOS). Jak podkreśla stołeczny konserwator zabytków Michał Krasucki, mamy tu do czynienia z wyjątkowym dokumentem. Świadczy o tym chociażby to, że w 2011 r., wraz z pozostałą dokumentacją BOS, trafił on na Światową Listę Programu UNESCO „Pamięć Świata”. To jeden z raptem 10 polskich dokumentów w tym elitarnym rejestrze.

Zarówno wspomniany plan, jak i cała dokumentacja BOS przechowywane są

w Archiwum Państwowym w Warszawie. Reprezentująca tę instytucję Magdalena Masłowska zaznacza, że stanowi one ponadczasową perełkę, bo nie tylko służyły przy odbudowie Warszawy, ale wykorzystywane są również dziś, choćby w sprawach związanych z reprzytaczaniem. – Nie ma dnia, byśmy ich nie udostępniali, dlatego wkładamy dużo wysiłku, by opiekować się tym zasobem, w tym go digitalizować – zaznaczyła.

Jak z kolei podkreślił Maciej Aleksiejuk z AP, opublikowany właśnie plan jest jednym z 3,8 tys. dokumentów kartograficznych opracowanych przez BOS. Były one wykonywane zwłaszcza w ramach inwentaryzacji zniszczeń stolicy, która ruszyła już w lutym 1945 roku. W jej trakcie pracownicy BOS opracowali dokumentację dla aż 24 tys. nieruchomości. Jako że była ona niezbędna

zarówno do planowania odbudowy stolicy, jak i w bieżących działaniach, np. w zabezpieczeniu konstrukcji groźących zawaleniem, Biuro dążyło do przeprowadzenia inwentaryzacji w możliwie najkrótszym czasie. Była to jednak bardzo trudna i żmudna praca w terenie, która nierzadko wymagała wchodzenia do budynku wraz z saperami. Problemem były wówczas nawet tak błahe – zdawałoby się – sprawy, jak brak papieru.

**J**ak wyjaśnia Artur Zadroziński z Biura Stołecznego Konserwatora Zabytków, plan powstał w drodze generalizacji m.in. około 900 szczegółowych planów lustracyjnych opracowanych przez BOS i wykonano go w kilku wersjach w różnych skalach. Wydanie udostępnione właśnie w stołecznym serwisie mapowym ma skalę 1:2500, zostało podzielone na 50 arkuszy i pokrywa około 170 km kw., czyli blisko 1/3 miasta we współczesnych granicach. Prezentuje nie tylko informacje o stanie poszczególnych budynków, ale także o zagospodarowaniu terenu.

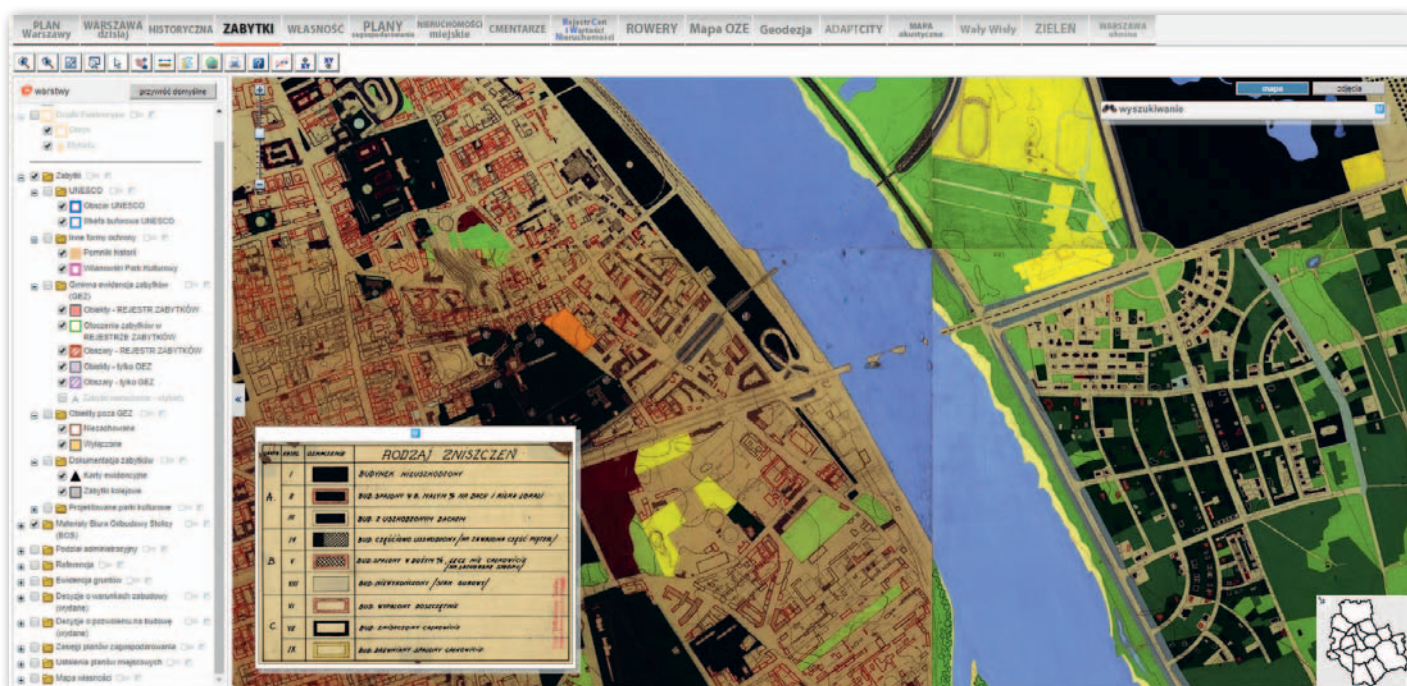
Nim plan trafił do stołecznego geoportalu, został zeskanowany, a następnie skalibrowany. Do tego celu wykorzystano podział arkuszowy lindleyowskiego planu Warszawy w skali 1:250, którego cyfrowa wersja również dostępna jest w tym serwisie mapowym. Oba opracowania bazują bowiem na tej samej sieci triangulacyjnej i podziale arkuszowym. – Oczywiście kalibrację można było przeprowadzić na inne sposoby, ten pozwalał jednak zrobić to szybko i jednocześnie dokładnie – zaznacza pracownik BSKZ.

Artur Zadroziński zwraca uwagę, że choć plan ten jest bardzo ceniony przez kartografów, nie jest też wolny od pewnych niedoskonałości, które wynikają chociażby z szybkiego tempa prac inwentaryzacyjnych. Przeglądając go w inter-



Fot. Archiwum Państwowe

Fragmentoryginalu planu inwentaryzacji zniszczeń Warszawy



Widok planu w stołecznym serwisie mapowym

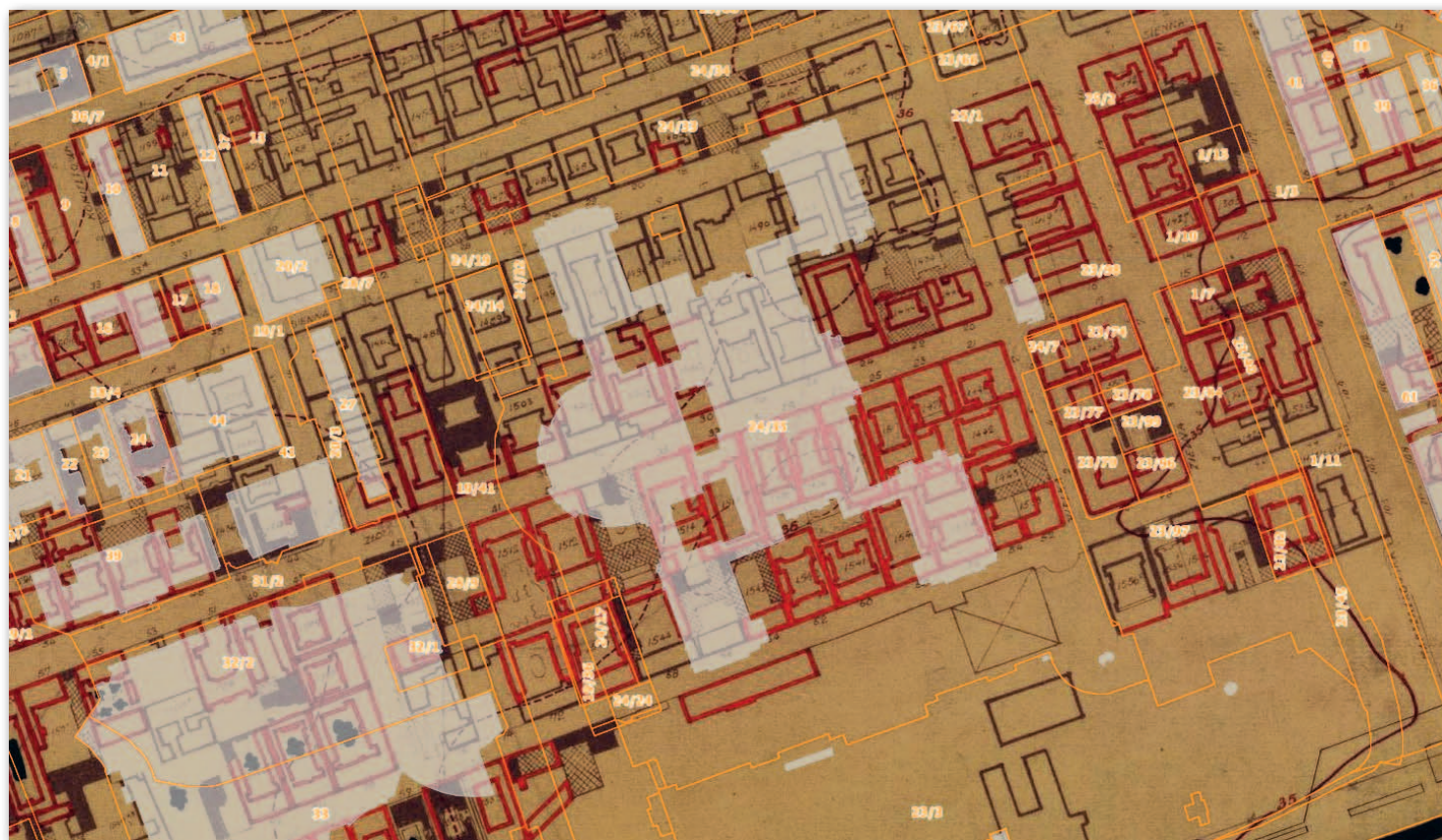
niecie, możemy wypatrzeć deformacje papieru, błędne lokalizacje niektórych budynków czy nieścisłości na stykach arkuszy. W żadnym razie nie przekreśla to jednak wartości historycznej, analitycznej i artystycznej tego materiału.

Biuro Stołecznego Konserwatora Zabytków podkreśla, że publikacja tego dokumentu w internecie może być

punktem wyjścia do podjęcia kolejnych działań cyfryzacyjnych, takich jak interaktywne powiązanie planu z innymi dokumentami BOS (w tym szczegółowymi planami lustracyjnymi) czy opracowanie szczegółowej bazy danych o budynkach.

Cyfrowy „Plan inwentaryzacji zniszczeń Warszawy Biura Odbudowy Stolicy z lat 1945-1946” udostępniono w sto-

łecznym serwisie mapowym w module „Zabytki” na warstwie „Materiały Biura Odbudowy Stolicy”. Pozwala to nie tylko przeglądać go w różnym przybliżeniu, ale także nakładać na inne warstwy – zarówno historyczne (zabytkowe mapy czy archiwalne zdjęcia lotnicze), jak i aktualne (rejestr zabytków, ewidencja gruntów i budynków itp.). ■



Dzięki cyfryzacji planu można nakładać na niego współczesne warstwy, np. EGİB (widoczny kontur Pałacu Kultury i Nauki)