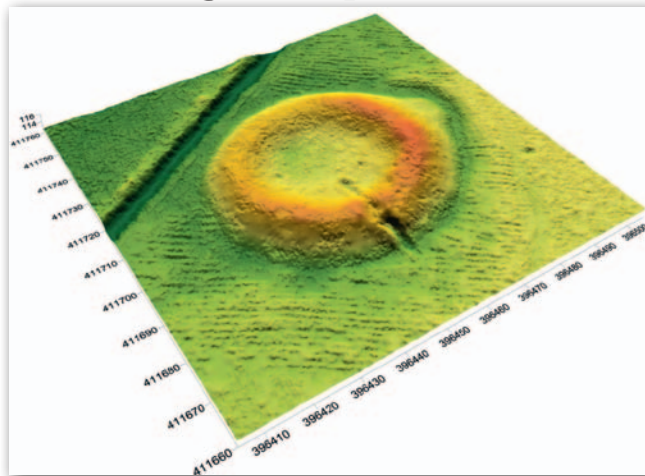


Średniowieczne grody i zamki w 3D

Naukowcy z Wydziału Architektury Politechniki Wrocławskiej postanowili podzielić się efektami swojej pracy, tworząc portal „Od grodu do zamku” (www.odgrodu dozamku.pl). Dr Maria Legut-Pintal i mgr inż. arch. Paweł Rajski przez kilka ostatnich lat zbierali i analizowali setki plików, zdjęć i modeli, korzystając z danych lotniczego skanowania laserowego pozyskanych z CODGiK.

– Portal „Od grodu do zamku” jest „efektem ubocznym” tych prac – mówi dr Legut-Pintal. – Przerobiliśmy tak wiele surowych danych, tworząc z nich trójwymiarowe obrazy, że szkoda byłoby po prostu trzymać je w swoich komputerach.



Chcemy, by inni też z nich skorzystali – dodaje. Na stronie, której współtwórcą jest doktorant Radosław Biel, znajdziemy około 200 średniowiecznych i wcześniejszych obiektów ze

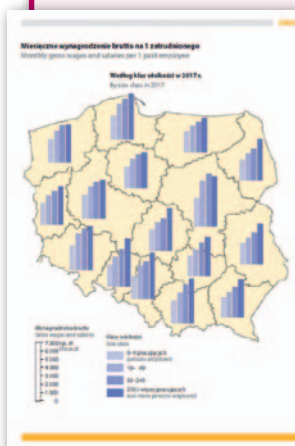
Śląska. To zamki, motte (nie wielkie rezydencje rycerskie nazywane także gródkami stożkowatymi), dwory i grodziska oraz kilka nowożytnych fortyfikacji. Przy każdym

umieszczono podstawowe informacje na temat stanowiska i blisko 1000 rycin – planów warstwicowych, wizualizacji i przekrojów.

Wrocławscy naukowcy chcą w przyszłości powiększyć bazę przedstawianych na portalu obiektów. Myślą także o propozycji połączenia jej z innymi podobnymi, funkcjonującymi już bazami, np. Polskiej Akademii Nauk czy Narodowego Instytutu Dziedzictwa, które prezentują przede wszystkim dane historyczne i efekty dotychczasowych badań, zwykle pokazując tylko jedną ilustrację z lotniczego skanowania.

Lucyna Róg
(Politechnika Wrocławska)

GUS publikuje „Atlas przedsiębiorstw”



Główny Urząd Statystyczny wydał kolejny w ostatnich miesiącach atlas. Tematem najnowszej publikacji są przedsiębiorstwa niefinansowe. Jak wyjaśniają autorzy, „Atlas przedsiębiorstw” jest pierwszym opracowaniem graficznym GUS przedstawiającym

w tak szerokim zakresie zarówno całą zbiorowość przedsiębiorstw niefinansowych, jak i jej wybrane grupy w różnych przekrojach i zakresach. Zastosowanie graficznej formy prezentacji danych statystycznych w postaci bogatego zestawu map i wykresów pozwala na szybką i efektywną percepcję informacji statystycznych oraz relacji przestrzennej zjawisk z uwzględnieniem procesów globalizacji. Publikacja prezentuje stan oraz przebieg procesów i zjawisk zachodzących w przedsiębiorstwach niefinansowych w 2017 r. w układzie województw. W celu zilustrowania zmian w czasie wybrane zagadnienia przedstawiono w retrospekcji wieloletniej. Atlas w formacie PDF można pobrać bezpłatnie ze strony GUS

JK

Sporo kartografii na maturze

Jak co roku na egzaminie maturalnym z geografii nie zabrakło zadań związanych z kartografią. Abiturienti zdający 15 maja ten przedmiot w tzw. nowej formule (przewidziano w niej tylko poziom rozszerzony) musieli wykazać się znajomością podstaw astronomii dotyczących np. ruchu Słońca czy długości dnia w różnych częściach świata. Należało także wyznaczyć czas słoneczny w Warszawie w chwili, gdy Słońce góruje w miejscu oznaczonym na mapie świata. Tradycyjnie pojawiło się też kilka zadań sprawdzających umiejętność czytania mapy topograficznej – w tym roku abiturienti pracowali z mapą turystyczną Parku Krajobrazowego Doliny Bobru. Na jej pod-

stawie należało np.: obliczyć średni spadek strumienia, ocenić, w jakim kierunku porusza się pociąg widoczny na załączonym zdjęciu, oznaczyć obiekty na dotychczasowym profilu terenu czy odnaleźć opisane słownie charakterystyczne miejsca. Posiłkując się przekrojem geologicznym, trzeba było także wskazać obszar inwersji rzeźby. W arkuszu nie zabrakło ponadto map tematycznych. Uczniowie musieli m.in. zinterpretować treść map zasolenia oceanów czy występowania trzęsień ziemi. Na podstawie map konturowych należało natomiast nazwać oznaczone państwa czy wskazać głównych producentów wybranych roślin uprawnych.

JK

