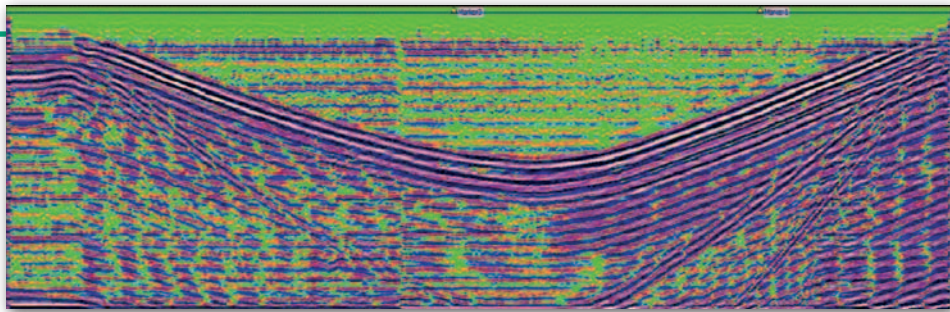


Nowość sprzed 100 lat

Wielokrotnie pisaliśmy już na naszych łamach o tym, że geodezja jest bardzo „ciekawskim” i „chłonny” zawodem, który absorbuje rozmaite nowe technologie. Tym razem postanowiliśmy przyjrzeć się georadarom, czyli urządzeniom, dzięki którym można stwierdzić, co znajduje się pod powierzchnią gruntu. Pierwsze patenty pojawiły się, co prawda, ponad 100 lat temu, ale faktyczny rozwój tej technologii przypada na drugą połowę XX w. Georadary mają nad zwykłymi wykrywaczami tę przewagę, że zapewniają większą głębię informacji. Co dokładnie kryje się za tym stwierdzeniem, wyjaśniamy w artykule „Sięgaj, gdzie wzrok nie sięga”.

Na razie georadarów mamy w firmach geodezyjnych niewiele, bo barierą jest nie tylko wysoka cena, ale także stosunkowo duże doświadczenie potrzebne do prawidłowego wykonywania i interpretowania pomiarów. Pa-



Fot. mibgeo

miętajmy jednak, że to, co dla jednych jest utrudnieniem, dla innych może być szansą na znalezienie swojego miejsca na rynku.

W przyszłości zapewne dojdzie do uproszczenia obsługi georadarów, podobnie jak to miało miejsce w przypadku dalmierzy laserowych czy odbiorników satelitarnych. Z pewnością nikt z młodych użytkowników tych powszechnych dzisiaj instrumentów nie poradziłby sobie z marszu z ich odpowiednikami sprzed kilkudziesięciu lat. Ale to temat na inną opowieść.

Tradycyjnie w kwietniu zachęcamy również do zapoznania się z przeglądem najnowszych trendów w pomiarach GNSS. Obszerne zestawienia odbiorników dostępnych na polskim rynku uzupełnione opisami konkretnych rozwiązań mogą zaciekać nie tylko planujących wkrótce zakupy. Zainteresowanych tematyką GNSS zapraszamy więc, ale nie do GEODETY, tylko do bezpłatnego niezbędnika NAWI wystawionego do pobrania na Geoforum.pl.

Katarzyna Pakuła-Kwiecińska

W NUMERZE

TECHNOLOGIE

Sięgaj, gdzie wzrok nie sięga 8

Geodeci z coraz większym zainteresowaniem patrzą na georadary. Z jednej strony instrumenty te pozwalają zaoferować nowe usługi, ale z drugiej ich profesjonalne użycie wymaga specjalistycznej wiedzy i sporego doświadczenia. Czy inwestycja w georadar jest warta świeczki?

Geodane kluczem do smart city 27

V Smart City Forum, Warszawa, 8-9 marca

PERSPEKTYWY

W jedności siła 15

Kongres Geodetów Polskich miał być początkiem drogi ku długo oczekiwanej poprawie funkcjonowania naszej branży. Czy udało się zrealizować ten ambitny cel?

PRAWO

Nowa jakość katastru nieruchomości 18

Można zrozumieć sytuację EGİB w okresie do 1989 r. ze względu na obowiązującą ideologię i brak środków na modernizację. Ale za nic nie mogę pojąć, dlaczego przez ostatnie 27 lat decydenci śpią, udając, że wszystko jest w porządku – pisze **Bogdan Grzechnik** i proponuje, w jaki sposób przekształcić EGİB w kataster nieruchomości

Ważność decyzji podziałowej 22

Choć niefortunne sformułowanie użyte w decyzji podziałowej wywołało batalię sądową, nie można zarzucić jej naruszenia prawa – przypadek z praktyki omawia sędzia **Magdalena Durzyńska**

Zdecyduje Sąd Najwyższy 26

Czy właściciele nieruchomości, które dawniej stanowiły własność SP, nadal będą mogli mieć roszczenia w stosunku do przedsiębiorców przesyłowych?

Decyzja o odmowie 44

Tekstem o postępowaniu administracyjnym prowadzonym w celu wydania decyzji o odmowie przyjęcia do PZGiK zbiorów danych lub innych materiałów zamykamy serię artykułów **Grzegorza Ninarda** przybliżających zmiany w zakresie weryfikacji wyników prac geodezyjnych wprowadzone nowelizacją PgiK z 2014 r.

EGİB – trudna droga do doskonałości 48

Dokładność gromadzonych w zasobie punktów granicznych pozostawia wiele do życzenia. Podobnie zresztą jak regulujące to zagadnienie przepisy

PROJEKT

Laser w służbie dziedzictwa 31

Skanowanie laserowe już od lat chętnie stosowane jest do inwentaryzacji zabytków. Postęp technologiczny stale otwiera jednak nowe możliwości, co na przykładzie zamku w Iłży pokazuje interdyscyplinarny zespół specjalistów **Brama Przemysła pod okiem SMOK-a** 52

Studenci AGH monitorują przemieszczenia

DANE

Mapy bardziej dla ludzi 36

Jerzy Zieliński uzasadnia celowość dalszych prac nad spójnością modelu

danych przestrzennych w zakresie topografii terenu i zagadnień tematycznych. W perspektywie mają one na celu zbudowanie jednego cyfrowego modelu krajobrazu i ułatwienie tworzenia szerokiej gamy cyfrowych map tematycznych

Na okładce wykorzystano zdjęcie udostępnione przez firmę Sejscom

Miesięcznik geoinformacyjny GEODETA.

Wydawca: Geodeta Sp. z o.o.

Redakcja: 02-541 Warszawa

ul. Narbutta 40/20

tel./faks (22) 849-41-63, 646-87-44

e-mail: redakcja@geoforum.pl

www.geoforum.pl

Zespół redakcyjny: Katarzyna Pakuła-Kwiecińska (redaktor naczelny), Anna Wardziak (sekretarz redakcji), Jerzy Przywara, Bożena Baranek, Jerzy Królikowski, Damian Czekaj, Bogdan Grzechnik.

Opracowanie graficzne: Andrzej Rosołek.

Korekta: Mirosława Dłużniewska.

Druk: Drukarnia Taurus.

Niezamówionych materiałów redakcja

nie zwraca. Zastrzegamy sobie prawo do dokonywania skrótów oraz do własnych tytułów i śródtytułów. Za treść ogłoszeń redakcja nie odpowiada.

Copyright©Geodeta Sp. z o.o.

Wszystkie prawa zastrzeżone (łącznie z tłumaczeniami na języki obce)