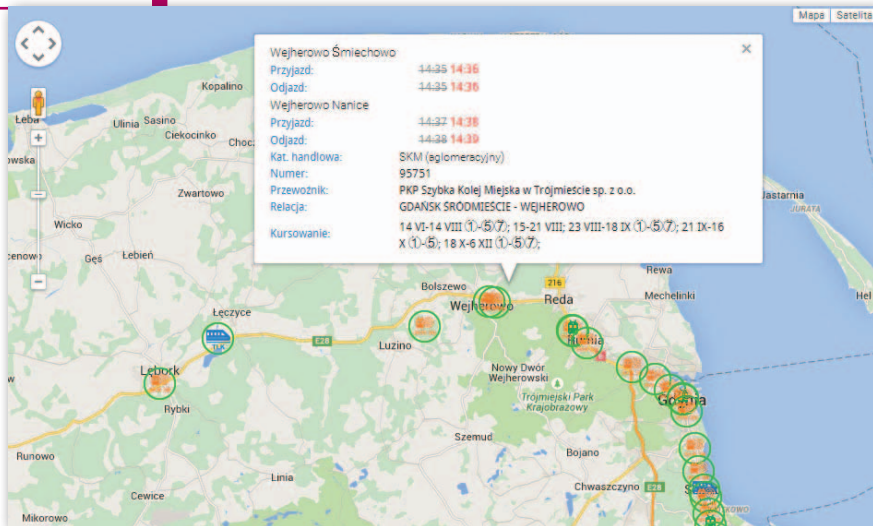


Poznaliśmy najlepsze magisterki

Praca o tym, jak partycypacyjny GIS może pomóc w projektowaniu i rewitalizacji zieleni miejskiej, zwyciężyła w VII Ogólnopolskim Konkursie Prac Dyplomowych z zakresu kartografii i geoinformacji. Jej autorką jest Kamila Walenciak z Uniwersytetu Mikołaja Kopernika w Toruniu. II miejsce zajęła Magdalena Stec z Uniwersytetu Wrocławskiego za pracę „Wpływ zmiennej w czasie roślinności na dokładność szybkich prognoz hydrologicznych”. Na III miejscu uplasowało się ex aequo aż trzech studentów Politechniki Warszawskiej: Dominika Chądzyńska („Możliwości wizualizacji danych geoprzestrzennych w grach komputerowych na przykładzie symulatora szczybowcowego”), Damian Chodkowski („Modelowanie i wizualizacja 3D obwodnicy Konstancina na podstawie danych ALS”) oraz Paulina Mroczek („Wizualizacja 3D mapy zagrożenia powodziowego wybranego obszaru z wykorzystaniem danych fotogrametrycznych”). W konkursie uczestniczyło 21 dyplomantów z 12 ośrodków akademickich. Prace oceniała komisja konkursowa w składzie: Jerzy Zieliński (GUGiK), Beata Kopnaska i Dariusz Dukaczewski (oboje Oddział Kartograficzny Polskiego Towarzystwa Geograficznego), Anna Trzaskowska (Imagis) oraz Paweł Pędzich (WAT, PW).

Marta Kuźma (WAT)



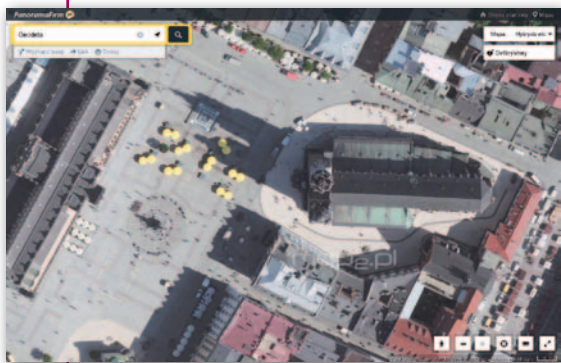
Śledź pociągi w sieci

PKP Polskie Linie Kolejowe SA uruchomiła monitoring wszystkich pasażerskich połączeń kolejowych w czasie rzeczywistym. Narzędzie dostępne jest na stronie rozklad.plk-sa.pl w nowej sekcji „Mój pociąg”. Każdy pasażer może tu sprawdzić, czy jego połączenie jest realizowane zgodnie z planem i śledzić je na mapie. W przypadku zmian podane są przyczyny i czas opóźnienia oraz przewidywana godzina przyjazdu na kolejne stacje.

Dostępne są również dodatkowe informacje np. o wprowadzeniu komunikacji zastępczej. Na mapie można zobaczyć wszystkie z ponad 4 tysięcy pociągów pasażerskich uruchamianych każdego dnia z podziałem na poszczególne województwa. Dane na temat ich lokalizacji pobierane są z nadajników GPS oraz z systemu sterowania ruchem zarządcy infrastruktury.

Źródło: PKP PLK

Zdjęcia lotnicze w Panoramie Firm



Spółka Eniro Polska, właściciel wyszukiwarki panoramafirm.pl, dzięki współpracy z firmą MGGP Aero wzbogaciła swój serwis mapowy o zdjęcia lotnicze. Na razie są one dostępne dla ponad 90 lokalizacji, ale ich zasięg ma być stopniowo rozszerzany na całą Polskę. W pierwszej kolejności aktualizacje mają obejmować najbardziej popularne i turystycznie atrakcyjne miasta i regiony.

Źródło: Eniro Polska

ZE ŚWIATA

Yahoo! rezygnuje z map

Amerykańska korporacja Yahoo pod koniec czerwca zamknęła swój serwis mapowy. Rezygnacja z własnych map to część szerszego planu restrukturyzacji cyfrowych usług, w ramach którego Yahoo! chce się skupić na swoich biznesowych priorytetach, a te – jak wyjaśnia firma – przez 8 lat funkcjonowania Yahoo Maps uległy sporym zmianom. Spółka zapowiada jednak, że mapy wciąż będzie można znaleźć w wynikach wyszukiwania Yahoo! i serwisie fotograficznym Flickr.

Yanosik zmienia mapy na OSM

Spółeczeństwoowy serwis lokalizacyjny dla kierowców Yanosik dotychczas bazował na danych z Uzupelniającej Mapy Polski, a teraz zaczyna korzystać z bazy OpenStreetMap. „Po burzliwej dyskusji oraz prawie miesięcznym testowaniu przez betatesterów zdecydowaliśmy, że wolicie OpenStreetMap. Dzięki waszej pomocy i zaangażowaniu Yanosik przechodzi dziś na mapy OSM i oddaje w wasze ręce wzboga-

coną o nowe dane i ulepszoną technicznie nawigację” – napisano na facebookowym profilu Yanosika. Jak twierdzą twórcy tego systemu, mnogość danych OSM otwiera przed serwisem nowe horyzonty. „Na ten moment wygląd mapy się nie zmieni, ale w najbliższym czasie możecie się spodziewać nowych funkcji w aplikacji” – zapowiadają administratorzy Yanosika.

JK

JK