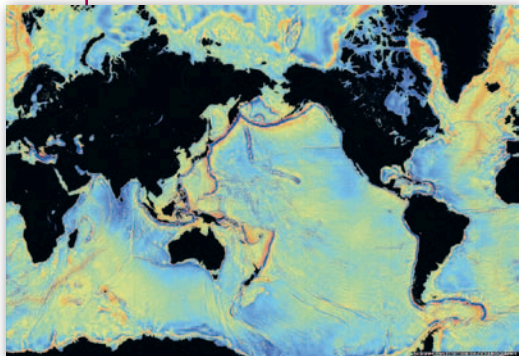


Nowe spojrzenie na dno oceanów

Naukowcy ze Scripps Institution of Oceanography w San Diego opublikowali mapę, która prezentuje batymetrię oceanów z niespotykaną dotąd szczegóło-



ścią. To przełom w kartowaniu rzeźby Ziemi. Mapę opracowano z wykorzystaniem altimetrów zainstalowanych na satelitach CryoSat-2 (co ciekawe, przeznaczonym do badania pokrywy lodowej) oraz Jason-1. Zgodnie z prawami grawitacji tam, gdzie występują podwodne góry czy grzbieity, poziom wody jest nieco wyższy. W przypadku rowów oceanicznych jest zaś odwrotnie. Trzymając się tej reguły, na bazie pomiarów altymetrycznych opracowano model grawitacji, a ten był punktem wyjścia do wyznaczenia głębokości oceanu. Wynikiem pracy naukowców jest mapa blisko 2 razy bardziej szczegółowa od podobnego (wykonanego 20 lat temu) opracowania dla całego świata. Oferu-

je ona najbardziej szczegółowe dane na świecie dla aż 80% powierzchni oceanów. Jak chwalać się naukowcy, choć analiza mapy wciąż trwa, dzięki niej udało się już odkryć tysiące nieznanych podwodnych gór o wysokości względnej przekraczającej nawet półtora kilometra, a także nieaktywne już uskoki tektoniczne czy nieznanie połączenie kontynentalne między Ameryką Południową i Afryką. Skala tych odkryć dobrze pokazuje, jak mało jeszcze wiemy o rzeźbie oceanów, znacznie mniej niż choćby o Marsie – podkreślają członkowie projektu. Dokładnych pomiarów sonarowych doczekało się dotychczas raptem około 10% powierzchni oceanów.

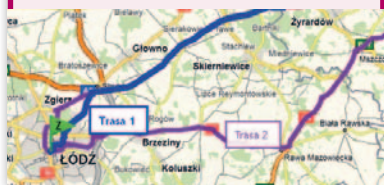
Źródło: SIO

Na dwóch kółkach z Emapi

Portal Emapi.pl łódzkiej firmy Emapa został wzbogacony o narzędzia: trasy alternatywne oraz trasy rowerowe. I tak, po wybraniu punktu początkowego i końcowego (ewentualnie pośrednich) system automatycznie wyznaczy nie tylko optymalną trasę, ale zasugeruje również dwie trasy alternatywne. Użytkownik może przełączać się między poszczególnymi trasami, porównywać ich przebiegi, długość czy szacowany czas przejazdu.

Drugą z premierowych funkcji jest wyznaczanie tras dla rowerzystów (dotychczas użytkownicy mieli do dyspozycji wytyczanie trasy: dla pojazdów osobowych, dla środków komunikacji publicznej oraz dla pieszych). Nowy algorytm podczas trasowania bierze pod uwagę w pierwszej kolejności szlaki i ścieżki rowerowe, których bazę Emapa rozbudowuje już od lat. Po wytyczeniu trasy podróż opisana jest w raporcie, który można wydrukować i wziąć na jesienne eskapady. Ciekawym uzupełnieniem funkcji trasowania dla rowerzystów jest mapa turystyczna zawierająca sieć wszystkich szlaków turystycznych, ukształtowanie terenu, turystyczne POI czy szczyty górskie.

Źródło: Emapa



Długa droga do mapy przestępstw

Po ponad dwóch latach starań, dziesiątkach urzędowych pism i kilku wygranych procesach serwis DobraUlica.pl zaprezentował własną mapę przestępstw popełnionych w Warszawie. By nie naruszać ustawy o ochronie danych osobowych oraz prywatności osób poszkodowanych, wszelkie zdarzenia, do jakich doszło w mieszkaniach, domach czy piwnicach, prezentowane są orientacyjnie i przypisane do najbliższej ulicy, a nie konkretnego budynku. By dodatkowo chronić ofiary gwałtu, zgodnie z sugestią policji nie zaprezentowano takich danych w ogóle. Zrezygnowano także z publikacji informacji o przypadkach dzieciobójstwa



oraz przestępczości w rodzinie (większość tych ostatnich zdarzeń dotyczy zaległości w płaceniu alimentów). Starania o dostęp do wykaźu policyjnych interwencji na terenie Warszawy zaczęto już w czerwcu 2012 r. od Komendy Stołecznej. Prawniczy

KSP odpowiedzieli jednak, że takie dane nie są informacją publiczną, a nawet gdyby były, to i tak nie istnieje system, który by je zbierał. We wszystkich siedmiu rejonowych komendach policji administratorzy serwisu spotkali się z podobną odpowie-

dzią. Podobne zdanie miała także Komenda Główna Policji. Ostatecznie sprawa trafiła do sądu, a ten przyznał rację przedstawicielom serwisu DobraUlica.pl i dane mogły być ostatecznie udostępnione oraz opublikowane.

Źródło: DobraUlica.pl

Poznaliśmy najlepsze mapy turystyczne

Do udziału w XXIII Ogólnopolskim Przeglądzie Książki Krajoznawczej i Turystycznej zgłoszono 163 opracowania, spośród których jury wyłoniło po 3 tytuły w pięciu kategoriach: albumy krajoznawcze; przewodniki; monografie krajoznawcze oraz inne opracowania krajoznawcze; mapy i atlasy; informatory krajoznawcze i foldery. Przed-

miotem oceny była zawartość publikacji, a także forma prezentacji walorów opisanego terenu oraz sztuka edytorska. W kategorii „mapy i atlasy” nagrodzono:

- I miejsce – seria „Parki Krajobrazowe Wielkopolski” (13 map), zlec. Zespół Parków Krajobrazowych Województwa Wielkopolskiego, Wydawnictwo Kartograficzne Daun-

pol, Poznań-Warszawa 2013.

- II miejsce – „Poznań – okolice południowe” oraz „Poznań – okolice północne”, Wydawnictwo Turystyczne Plan, Jeleń-Góra 2014/2015.

- III miejsce – „Polska 1: 250 000: atlas samochodowy”, red. Wojciech Kowalski, Krzysztof Radwański, Express-Map, Warszawa 2014/2015.

Źródło: Przegląd Książki