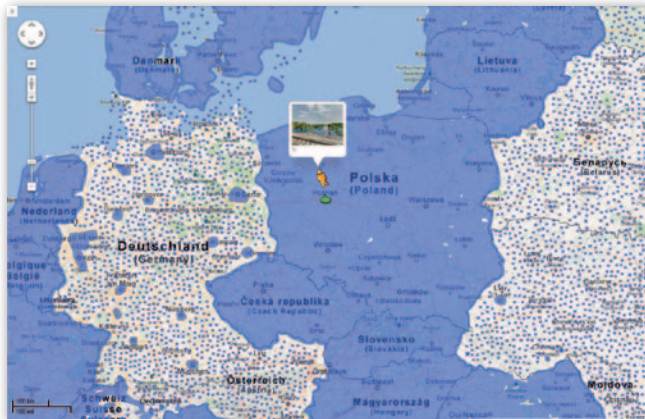


## Cała Polska w Street View

Usługa Google Street View, oferująca zdjęcia panoramiczne ulic na całym świecie, została rozbudowana o wiele nowych obrazów dla Polski. Przypomnijmy, że pierwsze fotografie opublikowano pod koniec lutego ubiegłego roku. Prezentowały one tylko kilkanaście najważniejszych aglomeracji i miast w kraju. Po tegorocznej aktualizacji oglądać można także wiele mniejszych miejscowości oraz tere-



ny wzdłuż ważniejszych dróg krajowych, wojewódzkich czy nawet lokalnych. Jak podaje na swoim blogu polski oddział Google, nowe zdjęcia panoramiczne pokrywają m.in.: Łódź, Szczecin, Bydgoszcz, Lublin i Katowice. Dzięki nim można ponadto zobaczyć np. Opactwo Benedyktynów w Tyńcu, Pałac w Nieborowie, Zamek Bobolice oraz Muzeum Motoryzacji i Techniki w Otrębuszach.

Źródło: Google

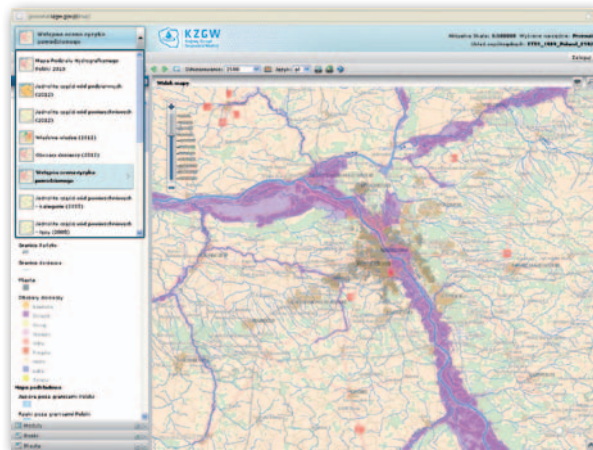
### Geoportal.gov.pl coraz popularniejszy

Rządowy serwis mapowy po raz pierwszy pojawił się w rankingu popularności polskich witryn internetowych Megapanel organizowanym przez firmę PBI oraz Gemius. Wyniki za marzec br. pokazują, że Geoportal odwiedziło 256 tys. osób, co stanowi około 1,27% polskich internautów. Z taką frekwencją serwis zajął 19. miejsce w rankingu witryn publicznych. Jednak gdyby uwzględnić go w dziale „Mapy i lokalizatory”, uplasowałby się znacznie wyżej, bo na 8. miejscu. Wciąż jednak daleko mu do lidera, czyli Google Maps, z którego miesięcznie korzysta ponad 5,7 mln polskich internautów. Geoportal.gov.pl jest coraz popularniejszy także wśród użytkowników tabletów i smartfonów. Jak informuje GUGiK, bezpłatną aplikację iMap Mobile pozwalającą na dostęp do zasobów tego serwisu pobrało już 13 tys. osób. Najczęściej ściągały ją użytkownicy systemu operacyjnego Windows Mobile Phone (9023 pobrań), a w dalszej kolejności właściciele urządzeń z Androidem (3366) oraz iOS (300). Programy można pobierać od lutego (Android, Windows) oraz kwietnia br. (iOS).

JK

## Co nowego w geoportalach?

Kolejne urzędy uruchamiają własne serwisy mapowe. Najważniejszą mającą premierą jest geoportal Krajowego Zarządu Gospodarki Wodnej (geoportal.kzgw.gov.pl). Działa on w technologii firmy GISPartner i na razie oferuje dane m.in. na temat: podziału hydrograficznego, wstępnej oceny ryzyka powodziowego, jednolitych części wód podziemnych i powierzchniowych czy zagadnień związanych z zanieczyszczeniem wód. Własne geoportale uruchomiły w maju także powiat myślenicki (www.portal.myślenicki.pl) oraz Kalisz (www.msip.kalisz.pl). Oba działają w technologii firmy ISPIK z Gliwic i są częścią większych projektów budowy lokalnych systemów informacji przestrzennej, których celem było także pozyskanie nowych danych prze-



strzennych oraz modernizacją istniejących baz. Serwisy mają budowę modułową, oferując kompozycje mapowe o różnej tematyce. Kaliską witrynę wyróżnia np. moduł 3D, który po zainstalowaniu odpowiedniej wtyczki pozwala na przeglądanie modelu miasta w trzech wymiarach, a w myślenickim serwisie znajdziemy moduł zarządzania kryzysowego, w którym publikowane są wszelkie informacje przestrzenne i opisowe związane z bezpieczeństwem oraz utrzymaniem szeroko rozumianego porządku.

Warto także wspomnieć o nowej wizualizacji baz danych BDO, BDOT oraz VMap w rządowym Geoportalu 2. Poza tym stołeczne Biuro Geodezji i Katastru opublikowało nową odsłonę swojego serwisu mapowego. Oprócz odmienionego interfejsu wyróżnia go znacznie szybsze ładowanie danych. Z kolei bytomski SIT wzbogacono o moduł rejestru zabytków, który pozwala np. łatwo zorientować się w stylach architektonicznych, jakie reprezentują poszczególne obiekty.

Źródło: Fundacja Centrum GeoHistorii

JK

## GIS przybliży życiorys bohatera

Z okazji 73. rocznicy śmierci majora Henryka Dobrzańskiego Fundacja Centrum GeoHistorii przygotowała interaktywną mapę prezentującą bogaty życiorys tej postaci. Skąd ten pomysł? Jak tłumaczą przedstawiciele fundacji, przeglądając biografie postaci historycznych, ciężko zorientować się, jak naprawdę wyglądało ich życie. Suche dane w postaci dat i miejsc, w których dana osoba przebywała, nie zawsze pozwalają na szybkie zrozumienie, jakimi ścieżkami

wiódł ją los, a przecież każde wydarzenie ma swoje odniesienie przestrzenne na mapie. Dlatego fundacja postanowiła pójść tym tropem i stworzyła GIS dla konkretnej postaci, na początek właśnie dla „Hubala”. Opracowanie to podzielono na cztery okresy: 1897-1920, 1920-39, 1939 oraz 1940. Projekt ma charakter niekomercyjny, a fundacja zachęca wszystkich chętnych do pomocy przy tworzeniu mapy.