

Wybór nowego GGK to okazja do spojrzenia na kierujących polską geodezją z nieco innej perspektywy

Poczet szefów geodezji

Jerzy Przywara

Od wiosny 1945 roku, kiedy to utworzono Główny Urząd Pomiarów Kraju, funkcję sternika polskiej geodezji pełniło w sumie piętnaście osób, co statystycznie daje kadencję trwającą niespełna 4,5 roku. Jeśli z rachunków odrzucić trzech najdłużej rządzących, to średnia spadnie do blisko 3,5 roku. A gdy podliczyć tylko ostatnie 15 lat, wyszłoby, że główny geodeta kraju, zanim rozgości się w swym gabinecie, już powinien rozglądać się za nowym zajęciem, bo ma szansę zajmować go średnio przez 2,1 roku. Panują nam więc główni geodeci coraz krócej.

Jak dotąd, najmłodszym szefem urzędu był Kazimierz Bujakowski, który objął stanowisko w 1999 roku, mając 42 lata, najstarszym był E. Warchałowski (63 lata). Największe szanse na tę funkcję mają osoby w wieku 45-55 lat. Do tej pory tylko raz urzędem kierowała kobieta, a do czasu najnowszego wyboru nikt nie szefował mu dwukrotnie.

Przedstawiony na kolejnych stronach przegląd kierujących polską geodezją pokazuje, że zmiany zachodziły najczęściej przy okazji tzw. przesileni, reorganizacji administracji centralnej albo zmiany opcji politycznej. Choć niektórzy szefowie dystansowali się od polityki, to chciał, nie chciał, każdy reprezentował siłę, która w danym okresie rządziła krajem. Zaskoczeniem może być, że tylko czterech prezesów należało (w okresie pełnienia swej funkcji) do przewodniej siły narodu, którą w minionym okresie, czyli przed 1989 r., była Polska Zjednoczona Partia Robotnicza. Za to panowali przez prawie cztery dekady bez przerwy.

Co ciekawe, dwóch prezesów należało do Stronnictwa Demokratycznego. Choć zostali wskazani zapewne z politycznego rozdzielnika, byli to ludzie nietuzinkowi. Edward Warchałowski urodził się jeszcze w XIX wieku, był absolutem słynnego Konstantynowskiego Instytutu Mierniczego w Moskwie, w wieku 31 lat został profesorem. Dwukrotnie był rektorem Politechniki Warszawskiej. Ciekawostką jest fakt zatrudnienia przez niego w okresie wojny

we własnym biurze geodezyjnym świeżo przybyłego z ZSRR Bolesława Bieruta.

Drugi z nich – Jan Rabanowski, przedwojenny inżynier elektryk, karierę polityczną rozpoczynał w Polskim Komitecie Wyzwolenia Narodowego. Należał do grupy inicjującej po wojnie odrodzenie SD, był ministrem komunikacji w rządach Edwarda Osóbki-Morawskiego i Józefa Cyrankiewicza. Prezesura w GUGiK była dla niego przechowalnią, gdy został odwołany z funkcji ministra kolei, do rządu powrócił bowiem w 1956 r. Obaj prezesi i Warchałowski, i Rabanowski zasiadali w najwyższych władzach SD – tolerowanego przez PZPR w imię swoiście pojętego pluralizmu.

Aby jednak zostać prezesem głównego urzędu, wcale nie trzeba być członkiem partii. Przykładem tego jest twórca GUPK prof. Jan Piotrowski, którego o komunistyczne ciągoty trudno przecieź sądzić, choć organizował służbę geodezyjną na wzór i podobieństwo rozwiązań radzieckich. Kilku ostatnio panujących nam głównych geodetów oficjalnie nie deklarowało swych sympatii politycznych i pewnie woła, by mówiono o nich „bezpartyjni, ale fachowiec”. Ostatnim „partyjnym” GGK był Jerzy Albin, członek SLD, który nie obawiał się publicznie powiedzieć, że realizuje politykę zwycięskiej (wtedy) opcji politycznej.

W przypadku aż trzech osób z naszej piętnastki polityczne zaangażowanie zaowocowało wyborem do Sejmu. Posłami byli: Rabanowski, Kalisz i Racki (ten ostatni nadal zasiada w parlamencie).

Okazuje się, że aby zostać szefem głównego urzędu, nie trzeba być nawet geodetą. Jak dotąd dwóch prezesów nie miało takiego wykształcenia. Wspomniany już Rabanowski mógł funkcjonować dzięki wysokiej klasy współpracownikom. Natomiast prezesowanie Czesława Przewoźnika, paradoksalnie, zbiera najlepsze oceny potomnych. Był budowlańcem, który szybko piął się po szczeblach kariery zawodowej i partyjnej. Jej zwieńczeniem było stanowisko prezesa GUGiK. Potrafił kierować ludźmi, był otwarty na nowości i młodych oraz – co rzadkie – umiał słuchać innych. W porównaniu ze swoim poprzednikiem Borysem Szmielewem,

typowym reprezentantem czasów gomułkowskich – był z zupełnie innej ligi.

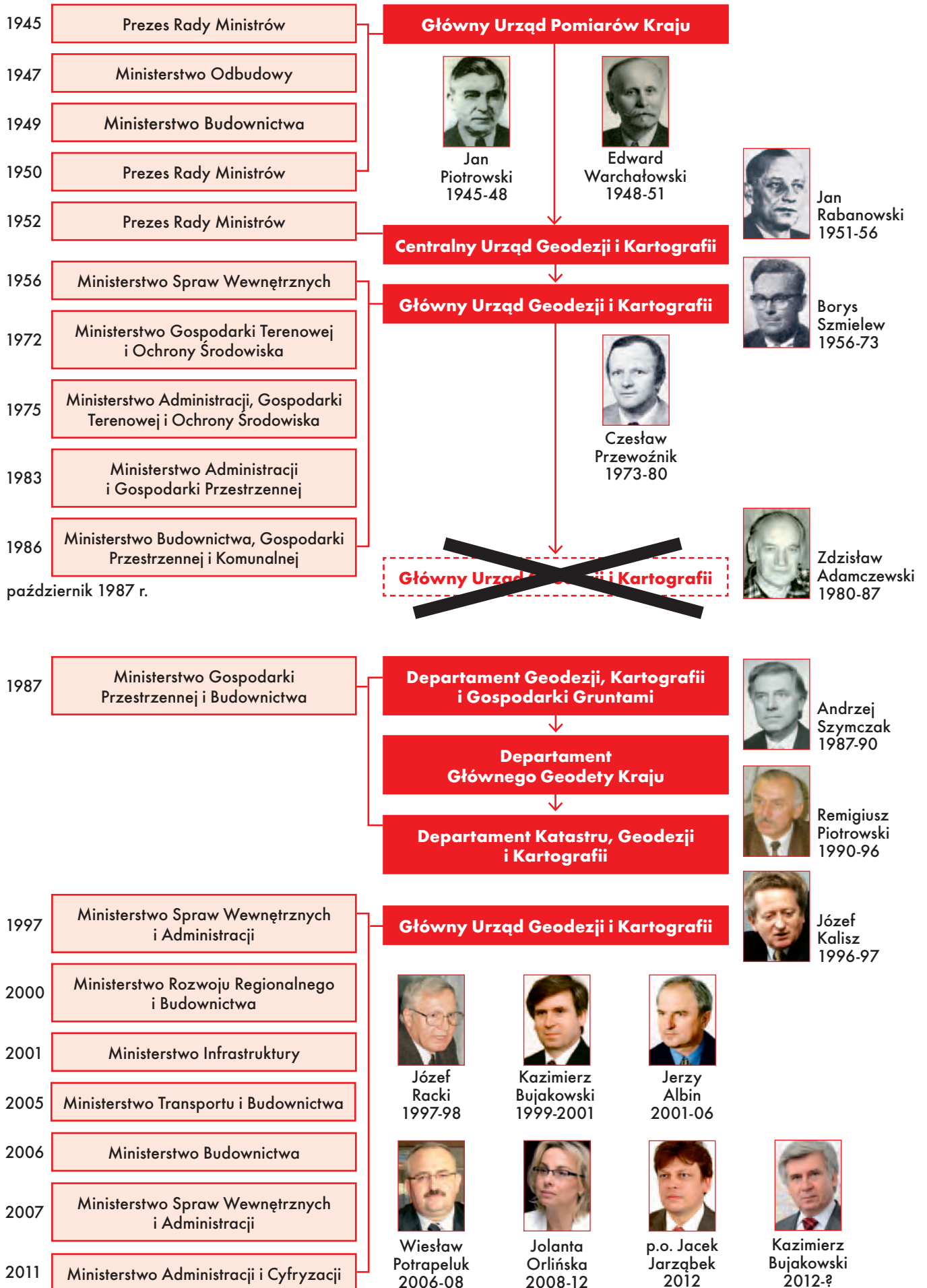
Mieliśmy też nadzwyczaj dużo kierujących geodezją z tytułami naukowymi. Trzej to uznani profesorowie Politechniki Warszawskiej (J. Piotrowski, Warchałowski, Adamczewski), trzech innych legitymowało się tytułami doktora (Przewoźnik, R. Piotrowski, Bujakowski). Kolejna trójka także próbowała kariery naukowej (Szmielew, Albin, Orlińska). Ten pierwszy przez wiele lat wykładał na PW i nieraz organizował studentom egzaminy w swoim gabinecie w GUGiK, drugi robił doktorat w Moskwie, a Jolanta Orlińska wykładała na PW. Z kolei dwóch prezesów zasiadało w najwyższych władzach PW, Warchałowski był jej rektorem, a Adamczewski – prorektorem.

Zdecydowanym liderem, jeśli chodzi o czas piastowania stanowiska, jest Borys Szmielew. 12 lat to cała epoka, ale charakterystyczna dla okresu gomułkowskiej małej stabilizacji. Najkrócej panował Józef Kalisz, nieco ponad 2 miesiące, ale związane to było ze zmianami organizacyjnymi w administracji i reaktywacją GUGiK, w której jako sekretarz stanu miał niemałe zasługi. Był zresztą jedynym GGK o tak wysokiej randze w strukturze administracji rządowej.

Dla jasności przypomnijmy, że pierwszym głównym geodetą kraju był Andrzej Szymczak, funkcja ta powstała bowiem z chwilą wejścia w życie ustawy *Prawo geodezyjne i kartograficzne* (1989 r.). Wcześniej mieliśmy „prezesów”, odpowiednio: Głównego Urzędu Pomiarów Kraju, Centralnego Urzędu Pomiarów Kraju i od 1956 r. Głównego Urzędu Geodezji i Kartografii.

Każdy z nich, niezależnie od tego, jak długo zajmował stanowisko, wniósł wkład w rozwój geodezji i kartografii. Każdy zanotował też sukcesy i porażki, zapisał się jakoś w historii. Gdyby spróbować dopasować do nich postaci historyczne, to Kazimierzem Odnowicielem byłby pewnie Jan Piotrowski, Bolesławem Krzywoustym – Rabanowski, gdyż to za jego kadencji dokonał się rozbiór geodezji na trzy resorty. Czesław Przewoźnik to taki Kazimierz Wielki

Szefowie geodezji w strukturze administracyjnej państwa



geodezji, zastał ją siermiężną, a zostawił nowoczesną. W rolę Stanisława Augusta Poniatowskiego można by wpisać Zdzisława Adamczewskiego, bo z końcem jego kadencji GUGiK znikł z mapy administracyjnej kraju. Takimi naszymi Janami bez Ziemi byłiby jego następcy – Andrzej Szymczak i Remigiusz Piotrowski, a Ryszardem Lwie Serce – Józef Kalisz. Wiesław Potrapeluk byłby Henrykiem Walezym – pierwszym królem elekcyjnym, czyli wybranym w konkursie, a Jolanta Orlińska – królową Boną, przybyłą z obcego arimrowskiego terytorium, która całkiem nieźle zagospodarowała kawałek geodezji.

Taką historyczną łatkę można przypisać każdemu z rządzących polską geodezją. Dzisiaj ciekawsze jest jednak to, jak zostanie oceniony nowy GGK. W jaką historyczną postać się wpisze? Przybyły z królewskiego miasta Krakowa Kazimierz Bujakowski ma teraz o wiele trudniejsze zadanie, niż gdy rozpoczynał swą pierwszą kadencję.

Jan Piotrowski

prezes GUPK
01.03.1945 – 30.11.1948

(ur. 26 listopada 1885 r. w Jędrzejowie; zm. 13 stycznia 1962 r.) w 1909 r. ukończył średnią szkołę mierniczą w Pskowie, a w 1913 r. Uniwersytet Mierniczy w Moskwie. W latach 1913-21 był nauczycielem, a później dyrektorem szkoły średniej w Tomsku i jednocześnie asystentem w Instytucie Technologicznym, prowadził również pomiary na Syberii. W 1922 r. rozpoczął pracę na Politechnice Warszawskiej, w 1925 r. został profesorem nadzwyczajnym i objął Katedrę Miernictwa II. Po wojnie współtworzył państwową służbę geodezyjno-kartograficzną. Po odejściu z funkcji prezesa GUPK poświęcił się pracy naukowo-dydaktycznej na Wydziale Geodezji i Kartografii PW. Był m.in. kierownikiem Katedry Geodezji Niższej, a także dziekanem (1956-60). Przez wiele lat pełnił funkcję przewodniczącego Rady Naukowej IGiK. Był członkiem Komitetu Geodezji PAN.

Edward Warchałowski

prezes GUPK,
01.12.1948 – 31.07.1951

(ur. 4 października 1885 r. w Stopnicy, zm. 6 marca 1963 r.) absolwent szkoły mierniczej w Pskowie i Konstantynowskiego Instytutu Mierniczego w Moskwie (1909). W latach 1909-13 prowadził pomiary triangulacyjne. Od 1909 roku pracował w Instytucie Geodezyjnym w Moskwie, a w 1918 r. został jego profesorem. W latach 1919-21 organizował Wyższy Urząd Geodezyjny w ZSRR. W 1921 r.

wrócił do Polski. W 1922 r. objął Katedrę Miernictwa I na Wydziale Mierniczym Politechniki Warszawskiej. Był rektorem tej uczelni w latach 1933-36 i 1945-52. W latach 1945-52 pełnił funkcję dyrektora Geodezyjnego Instytutu Naukowo-Badawczego. Na czele GUPK stał ponad trzy lata. Był przewodniczącym Komitetu Geodezji PAN, prezesem Polskiego Towarzystwa Fotogrametrycznego. Należał do SD.

Jan Rabanowski

prezes GUPK
01.08.1951 – 16.05.1952;
prezes CUGiK
17.05.1952 – 15.06.1956

(ur. 10 czerwca 1907 r. w Warszawie, zm. 21 marca 1958 r.) absolwent Wydziału Elektrycznego PW (1932), pracował na kolei. W latach 1940-43 przebywał w Nowosybirsku, gdzie był zastępcą kierownika elektrowni. W 1943 r. wstąpił do I Armii Wojska Polskiego, przeszedł szlak bojowy od Lenino do Warszawy. W rządzie PKWN objął funkcję kierownika resortu komunikacji, poczty i telegrafu, a następnie ministra komunikacji. W latach 1951-56 był prezesem GUPK, potem CUPK, następnie został ministrem łączności. W latach 1952-56 był posłem SD.

Borys Szmielew

prezes CUGiK
01.08.1956 – 30.11.1956;
prezes GUGiK
01.12.1956 – 10.10.1973

(ur. 15 sierpnia 1910 r. w Warszawie, zm. 1983 r.) w 1935 r. ukończył Państwową Szkołę Mierniczą w Warszawie, następnie praktykował w biurach mierniczych przysięgłych. W 1945 r. zdobył dyplom inżyniera na Wydziale Geodezyjnym PW. W latach 1945-48 był zastępcą pełnomocnika ds. reformy rolnej w woj. łódzkim, a następnie zastępcą dyrektora Zarządu Nieruchomości Ziemskich w Poznaniu. W latach 1948-51 pełnił funkcję dyrektora departamentu w Ministerstwie Rolnictwa i Reform Rolnych. W 1951 r. przeszedł do GUPK, w latach 1952-56 był jego wiceprezesem, a następnie prezesem. Równolegle wykładał na Wydziale Geodezji i Kartografii PW. Był zastępcą przewodniczącego Komitetu Geodezji PAN. Należał do PPR, a następnie PZPR.

Czesław Przewoźnik

podsekretarz stanu w Ministerstwie Gospodarki Terenowej i Ochrony Środowiska,
prezes GUGiK,
10.10.1973 – 04.08.1980

(ur. 31 lipca 1928 r. w Devin, zm. 27 grudnia 2007 r.) w 1954 r. ukończył Szkołę In-

żynierską w Szczecinie, a w 1956 r. studia na Wydziale Budownictwa Lądowego Politechniki Gdańskiej. W latach 1956-60 pracował w Biurze Projektów Budownictwa Komunalnego w Gdańsku, przez dwa lata był jego dyrektorem. Następnie był dyrektorem Gdańskiego Przedsiębiorstwa Budownictwa Miejskiego i Gdańskiego Zjednoczenia Budownictwa. W 1968 r. został podsekretarzem stanu w Ministerstwie Budownictwa i Przemysłu Materiałów Budowlanych. W 1973 r. objął stanowisko podsekretarza stanu w Ministerstwie Administracji, Gospodarki Terenowej i Ochrony Środowiska i jednocześnie prezesa GUGiK. W latach 1980-87 był wojewodą słupskim. W 1975 r. uzyskał stopień dr. nauk technicznych. Pełnił funkcję przewodniczącego Komisji Teledetekcji Komitetu Badań Kosmicznych PAN. W latach 1988-90 był wiceprzewodniczącym Rady Ochrony Pamięci Walk i Męczeństwa. Należał do PZPR.

Zdzisław Adamczewski

podsekretarz stanu w Ministerstwie Administracji, Gospodarki Terenowej i Ochrony Środowiska,
prezes GUGiK
29.10.1980 – 31.12.1987

(ur. 29 listopada 1931 r. w Swędowie) absolwent Liceum Mierniczego w Łodzi (1951), a następnie Wydziału Geodezji i Kartografii PW (1956). Podczas studiów rozpoczął pracę jako nauczyciel akademicki. Stopień doktora uzyskał w 1964 r., a tytuł profesora w 1979. W latach 1971-73 był dziekanem WGiK, a w okresie 1973-80 prorektorem PW. W latach 1980-87 pracował w administracji państwowej, był podsekretarzem stanu i prezesem GUGiK. Jednocześnie kierował Stowarzyszeniem Geodetów Polskich (1980-83). Był członkiem Komitetu Geodezji PAN. W latach 2001-03 był doradcą GGK. Należał do ZSL, a następnie do PZPR.

Andrzej Szymczak

dyrektor Departamentu Geodezji, Kartografii i Gospodarki Gruntami w Ministerstwie Gospodarki Przestrzennej i Budownictwa
01.12.1987 – 01.11.1990;
główny geodeta kraju
01.09.1989 – 01.11.1990

(ur. 23 listopada 1935 r. w Krotoszynie) ukończył Wydział Geodezji i Kartografii PW (1961). W latach 1958-73 pracował w WOPM Warszawa. W 1974 r. został wicedyrektorem Biura Nauki i Techniki, a następnie dyrektorem Biura Kartografii w GUGiK. W latach 1984-87 był wiceprezesem GUGiK (do likwidacji). Od grudnia 1987 r. był dyrektorem nowo powsta-

łego Departamentu Geodezji, Kartografii i Gospodarki Gruntami w Ministerstwie Gospodarki Przestrzennej i Budownictwa, a od 1 września 1989 r. pierwszym głównym geodetą kraju (efekt wprowadzenia *Pgik*). Po rezygnacji ze stanowiska dyrektora departamentu i tym samym GGK został doradcą ministra budownictwa, następnie pracował w Urzędzie Rejonowym w Warszawie (1991-94) oraz w Biurze Prezesa Agencji Nieruchomości Rolnych (1994-2003). Był członkiem PZPR. Od 1985 r. pełni społecznie funkcję przewodniczącego Komitetu Głównego Olimpiady Wiedzy Geodezyjnej i Kartograficznej.

Remigiusz Piotrowski
dyrektor Departamentu Geodezji,
Kartografii i Gospodarki Nieruchomościami w Ministerstwie Gospodarki
Przestrzennej i Budownictwa,
główny geodeta kraju
02.11.1990 – 13.11.1996

(ur. 1938 r. w Warszawie) studiował chemię na Uniwersytecie Warszawskim, następnie ukończył studia na Wydziale Geodezji i Kartografii PW (1964) i rozpoczął pracę w Instytucie Geodezji i Kartografii, gdzie zajmował się technologią komputerową i oprogramowaniem. W 1971 r. wrócił na macierzysty wydział na PW, gdzie w 1978 r. uzyskał stopień doktora nauk technicznych. Jako wiceprzewodniczący związku „Solidarność” na wydziale w 1982 r. był internowany. Z uczelni został zwolniony w 1986 r. w ramach weryfikacji kadry naukowo-technicznej (akcji pozbywania się ludzi niewygodnych władzy). Następnie przebywał w USA. Po powrocie przez sześć lat pełnił funkcję GGK, potem od 17 lutego 1997 r. do 25 lutego 2002 r. był dyrektorem Departamentu Kartografii i Fotogrametrii w GUGiK, a następnie przez dwa lata radcą GGK. W listopadzie 2004 r. został doradcą prezydenta Warszawy (Lecha Kaczyńskiego). W latach 2004-08 wiceprezes stowarzyszenia GISPOL.

Józef Kalisz
sekretarz stanu w Ministerstwie Gospodarki
Przestrzennej i Budownictwa,
główny geodeta kraju
14.11.1996 – 20.01.1997

(ur. 5 lipca 1947 r. w Baczkowie) absolwent Wydziału Geodezji i Urządzeń Rolnych Wyższej Szkoły Rolniczej w Krakowie (1970). Zanim przeniósł się do stolicy, przez 11 lat był dyrektorem Wydziału Geodezji i Gospodarki Gruntami w Tarnowie. W lutym 1995 r. został podsekretarzem stanu w MBiGP, a dwa miesiące później – sekretarzem. Przyczynił się do reaktywacji GUGiK. W latach

1993-97 był posłem PSL. Od 2 stycznia 2001 r. do 1 kwietnia 2004 r. kierował delegaturą warszawską NIK, obecnie jest radcą prezesa NIK.

Józef Racki
główny geodeta kraju
21.01.1997 – 31.12.1998

(ur. 28 marca 1943 r. w Mdzewku) absolwent studiów inżynierskich na Wydziale Geodezji i Urządzeń Rolnych Wyższej Szkoły Rolniczej w Olsztynie (1965), zaoczne studia magisterskie ukończył w 1977 r. na ART w Olsztynie. Pracował w Powiatowym Biurze Geodezji i Terenów Rolnych w Żurominie. Kierował nim od 1968 r., a następnie podobnym biurem w Jarocinie. Po przejściu do WBGiTR w Kaliszu był szefem produkcji oraz zastępcą dyrektora ds. technicznych. Od 1984 r. do czasu objęcia funkcji GGK kierował Wydziałem Geodezji i Gospodarki Gruntami w Kaliszu (geodeta wojewódzki). W latach 1999-2002 był wicestarostą powiatu kaliskiego, następnie radnym sejmiku i wicemarszałkiem wielkopolskim. Od 2007 r. jest posłem PSL.

Kazimierz Bujakowski
główny geodeta kraju
01.01.1999 – 05.12.2001
Obszerny życiorys na s. 4.

Jerzy Albin
główny geodeta kraju
05.12.2001 – 25.09.2006

(ur. 5 lipca 1952 r. w Bydgoszczy) ukończył studia na Wydziale Geodezji i Kartografii PW (1976), gdzie następnie przez pięć lat był nauczycielem akademickim w Instytucie Geodezji Wyższej i Astronomii Geodezyjnej. W latach 1978-88 pracował w komitetach PZPR – dzielnicowym, warszawskim i centralnym. W 1990 r. ukończył studia doktoranckie w Akademii Nauk Społecznych. W latach 1990-93 kierował warszawską spółką Ad Novum, a następnie zajmował się doradztwem. W lutym 1997 r. został wiceprezesem GUGiK, później objął funkcję zastępcy dyrektora Wydziału Geodezji i Kartografii Urzędu Marszałkowskiego Województwa Mazowieckiego. Od stycznia do grudnia 2001 r. pełnił obowiązki geodety województwa mazowieckiego, a następnie objął stanowisko GGK. W latach 2011-12 prezesował spółce OPGK Lublin.

Wiesław Potrapeluk
główny geodeta kraju
25.09.2006 – 26.03.2008

(ur. 12 czerwca 1958 r. w Pasłęku) absolwent Wydziału Geodezji i Urządzeń Rolnych ART w Olsztynie. Pracował

w Wojewódzkim Biurze Geodezji i Terenów Rolnych w Ostrołęce i Urzędzie Rejonowym w Przasnyszu. W 1999 r. został geodetą powiatowym w Przasnyszu. Od września 2006 r. przez półtora roku pełnił funkcję głównego geodety kraju. Następnie wrócił do Przasnysza na urząd geodety powiatowego.

Jolanta Orlińska
główny geodeta kraju
27.03.2008 – 12.02.2012

(ur. 7 maja 1961 r.) absolwentka Wydziału Geodezji i Kartografii PW (1986), Szkoły Biznesu PW oraz Uniwersytetu Technologicznego w Delft. Była pracownikiem naukowym na macierzystym wydziale (specjalizacja fotogrametria), a następnie dyrektorem Departamentu Ewidencji Gospodarstw w Agencji Restrukturyzacji i Modernizacji Rolnictwa (2002-08). Jako ekspert Federalnego Ministerstwa Rolnictwa Niemiec oraz włoskiej agencji płatniczej brała udział w przygotowaniu Rumunii do akcesji do UE i uruchomienia tam systemu dopłat oraz szkolenia administracji. Funkcję głównego geodety kraju pełniła blisko cztery lata.

Jacek Jarzqbek
p.o. głównego geodety kraju
14.02.2012 – 17.06.2012

(ur. 28 sierpnia 1968 r.) absolwent Wydziału Geodezji i Kartografii PW (1993) oraz Szkoły Biznesu PW. Specjalista w dziedzinie fotogrametrii oraz GIS. Od 1993 roku związany ze służbą geodezyjną i kartograficzną. Inicjator utworzenia i kierownik Pracowni Cyfrowego Przetwarzania w CODGiK. W 1996 r. przebywał w Kuwejcie jako ekspert ds. fotogrametrii w Ministerstwie Obrony. Od 2003 do 2008 r. w ARiMR był doradcą prezesa, a następnie zastępcą dyrektora i dyrektorem Departamentu Ewidencji Gospodarstw. Lider międzynarodowych projektów PHARE 2001, 2003 odpowiedzialny za pozyskanie danych z katastrofu dla potrzeb LPIS oraz wykorzystania danych GIS w IACS i LPIS realizowanych przez Danię, Francję, Włochy i Niemcy. Ekspert Federalnego Ministerstwa Rolnictwa Niemiec oraz włoskiej agencji płatniczej w ramach wdrożenia IACS w Rumunii. Od 1 sierpnia 2008 r. w GUGiK, najpierw na stanowisku radcy generalnego w Zespole Analiz i Prognoz, od 20 sierpnia 2008 r. – wiceprezesa GUGiK, następnie p.o. GGK i wreszcie ponownie wiceprezesa.

Kazimierz Bujakowski
główny geodeta kraju
18.06.2012 – ?

Obszerny życiorys na s. 4.

Jerzy Przywara