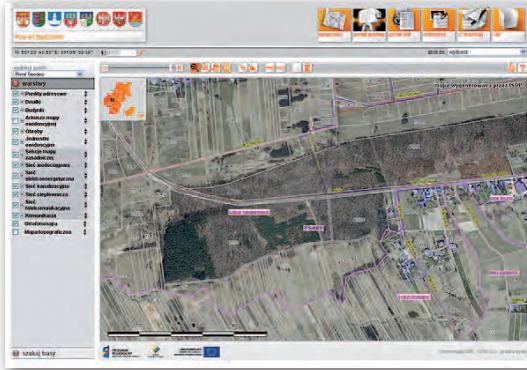


Będzin z geoportalem

W ramach budowy systemu informacji przestrzennej w powiecie będzińskim uruchomiono geoportal (www.geo.powiat.bedzin.pl) oferujący m.in. serwis dla geodetów, a wkrótce także moduł 3D. Działa on w technologii opracowanej przez Instytut Systemów Przestrzennych i Katastralnych z Gliwic. W geoportalu na tle ortofotomapy, mapy topograficznej i danych adresowych można zlokalizować m.in. urzędy, szkoły, komendy policji i straży pożarnej, atrakcje turystyczne, obiekty sportowe, szpitale czy apteki. Zawartość serwisu dostępna jest także za pośrednictwem usługi WMS. W module Portal Geodety zamieszczono natomiast warstwy GESUT i EGIB oraz zintegrowano go z aplikacją iNet do zgłaszania robót geodezyjnych. Dzięki wykorzystaniu aplikacji Aurora 3D model zabudowy poszczególnych miast



na tle ortofotomapy niedługo będzie można przeglądać w trzech wymiarach. Od połowy listopada 2011 r. analogiczne rozwiązanie działa już w Gliwicach. W portalu udostępniono ponadto moduły metadanych oraz e-learningu. Wdrożenie będzińskiego Zintegrowanego Systemu Informacji Przestrzennej kosztowało blisko 1,4 mln zł, (85% z funduszy unijnych).

Źródło: SP w Będzinie, JK

Drawieńskie lasy z ziemi i powietrza

W Regionalnej Dyrekcji Lasów Państwowych w Szczecinie 13 grudnia odbyło się seminarium podsumowujące wykonanie lotniczego, naziemnego i mobilnego skaningu laserowego dla Nadleśnictwa Drawno. Zaprezentowano m.in. produkty pozyskane podczas realizacji części projektu wykonanej przez szcze-



cińską spółkę Gisprow, czyli: •wykonanie lotniczego skaningu laserowego z gęstością 16 pkt/m kw. dla powierzchni badawczych oraz 4 pkt/m kw. dla całego obszaru nadleśnictwa, •opracowanie numerycznego modelu pokrycia terenu (NMPT) i numerycznego modelu terenu (NMT), •wykonanie ortofotomapy w rozdzielczości 10 cm na podstawie cyfrowych zdjęć lotniczych RGB i CIR, •wykonanie zdjęć termalnych, •dostarczenie zortorektyfikowanych obrazów satelitarnych, •wykonanie skaningu laserowego otoczenia dróg z równoczesną rejestracją zdjęć cyfrowych w systemie MMS dla ponad 30 km dróg pożarowych, •wykonanie skaningu naziemnego dla powierzchni badawczych skanerem FARO LS 880HE. Powyższe wysokorozdzielcze dane po zintegrowaniu zostaną wykorzystane do przeprowadzenia oceny biomasy. Projekt jest częścią polsko-niemieckiego przedsięwzięcia pn. „Opracowanie transgranicznego systemu wspomagania procesów decyzyjnych dla zdalnej i modelowej oceny biomasy drzewnej w lasach obszaru wsparcia POMERANIA (Forseen-POMERANIA)”. Organizatorem spotkania był Wydział Leśny Uniwersytetu Przyrodniczego w Poznaniu wraz z RDLP w Szczecinie.

Paweł Strzeleński

Tarnobrzeg ma SIT

W tarnobrzekim magistracie zakończono budowę zintegrowanego systemu zarządzania gminą bazującego na systemie informacji o terenie. Jak powiedział prezydent miasta Norbert Mastalerz, podstawowym celem przedsięwzięcia jest usprawnienie funkcjonowania urzędu i obsługi obywatela. Jednak geoportal ma również przyciągnąć turystów i inwestorów poprzez przedstawianie zamierzeń rewitalizacyjnych miasta w zakresie urbanistycznym, środowiskowym i społecznym. Tarnobrzęski SIT podzielony jest na dwie części: wewnętrzną dla urzędników i zewnętrzną dostępną przez internet (tarnobrzeg.geoportal2.pl). Jak podkreśla Edward Mecha – przedstawiciel wykonawcy projektu, firmy Geobid – system bazuje na źródłowych danych geodezyjnych, wykorzystywanych do oznaczania nieruchomości w KW oraz naliczania podatków i opłat.

Źródło: UM Tarnobrzeg



Krótko

- Przy okazji zakończenia budowy Rybnickiego SIP zaprezentowano geoportal miasta w wersji na telefony komórkowe; serwis można przeglądać pod adresem www.rsip.rybnik.eu/mobile.
- Amerykańska korporacja Google ogłosiła drugą edycję konkursu „Twoje miasto w 3D” na najlepsze wymodelowanie swojego miasta w trzech wymiarach za pomocą aplikacji SketchUp; prace należy nadsyłać do końca lutego 2012 r.
- Serwis mapowy warszawa.pl został wzbogacony o fotoplan wykonany w rozdzielczości 10 cm na podstawie zdjęć lotniczych z wiosny 2011 roku opracowany przez firmę MGGP Aero z Tarnowa.
- ISPiK z Gliwic wykonał Portal Metadanych IPM GEO Wielkopolskiej IIP (gis.poznan.uw.gov.pl); stanowi on regionalny punkt dostępu do metadanych; katalog bazuje na oprogramowaniu typu open source (Aquarius).
- Muzeum Pałac w Wilanowie w połowie listopada uruchomiło SIP (gis.muzeum-wilanow.pl/mapa) zawierający wyniki badań archeologicznych przeprowadzonych na terenie zespołu pałacowo-ogrodowego w latach 2003-11; jest to część projektu budowy SIP dla całego zespołu w Wilanowie.