

ARCADIA

esri Polska

MAGAZYN UŻYTKOWNIKÓW OPROGRAMOWANIA ESRI

PAŹDZIERNIK 2011

Największa na świecie Konferencja GIS!

W dniach 11-15 lipca w San Diego (Kalifornia, USA) odbyła się Międzynarodowa Konferencja Użytkowników Oprogramowania Esri, w której wzięło udział ponad 15 tys. uczestników z przeszło 126 krajów. Zaplanowano dla nich 275 sesji technicznych, na których zostało wygłoszonych ponad 800 prelekcji dotyczących wykorzystania systemów informacji przestrzennej w wielu różnych branżach. Konferencja była miejscem prezentacji nowości w oprogramowaniu Esri i wymiany doświadczeń. W tym roku szczególną uwagę zwrócono na udostępnianie informacji poprzez aplikacje Web i rozwiązania w chmurze. Zorganizowano również wystawę map wykonanych w technologii GIS. Konferencji towarzyszyło wiele imprez dodatkowych – seminariów i szkoleń poświęconych różnym zagadnieniom związanym z wdrażaniem systemów informacji przestrzennej. Nie zabrakło również stanowisk technicznych, gdzie specjaliści GIS dzielili się wiedzą z zakresu funkcjonalności oprogramowania.



Podczas Konferencji przyznano 140 nagród SAG za wybitne osiągnięcia w dziedzinie GIS. Wśród nagrodzonych był jeden z największych w Polsce dystry-

butorów energii elektrycznej, ENERGA-OPERATOR SA, który otrzymał statuetkę za wdrożenie najbardziej rozbudowanego i zaawansowanego rozwiązania

w sektorze energetycznym w naszym kraju. Nagrodę z rąk prezesa Esri Inc. Jacka Dangermonda odebrał reprezentant spółki Cezary Gąsiorowski.

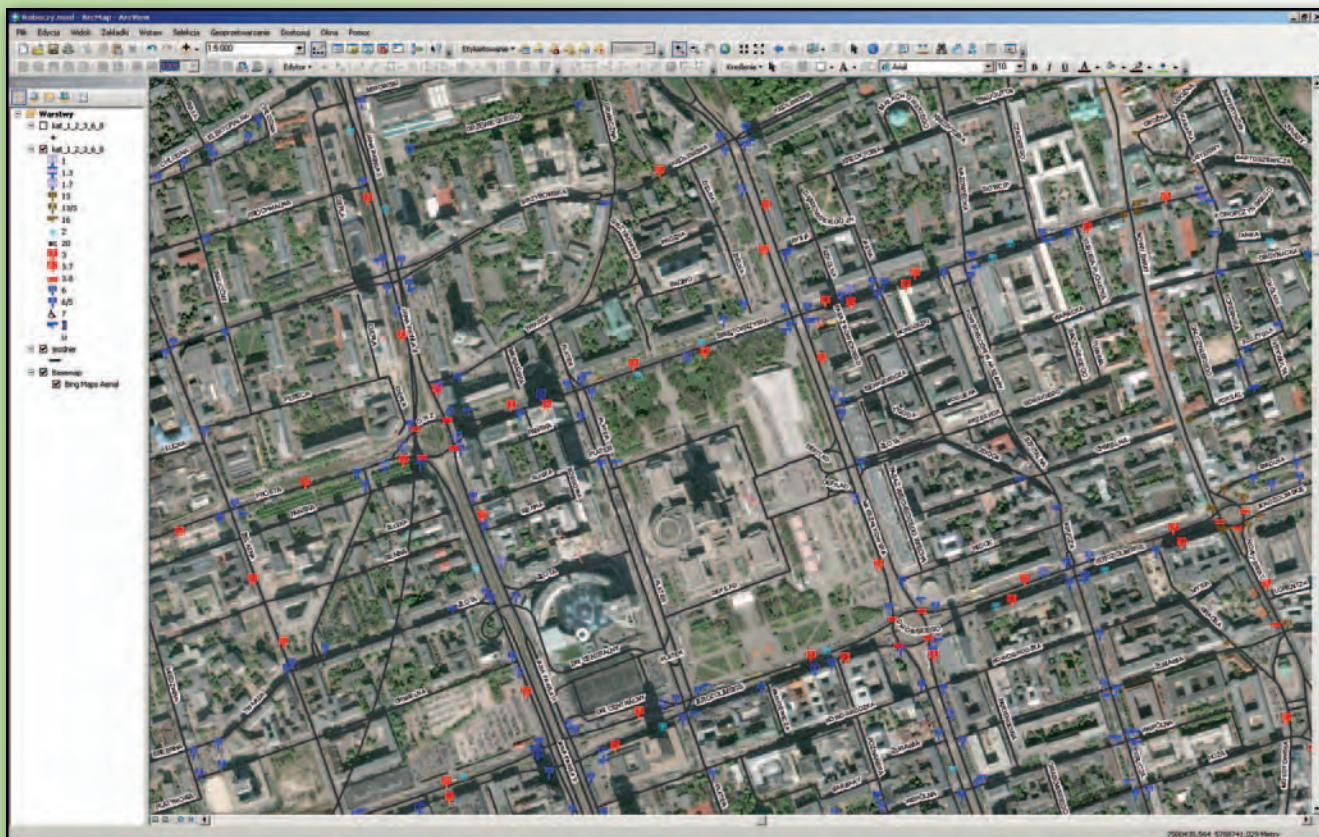
Dodatek redaguje



esri Polska

Esri Polska Sp. z o.o.
ul. Bonifraterska 17, 00-203 Warszawa,
tel. (22) 390-47-00, faks (22) 390-47-01,
esripol@esripolska.com.pl, www.esripolska.com.pl

Firma istnieje na rynku od 1995 roku. Jest wyłącznym dystrybutorem produktów amerykańskiej firmy Esri, Inc. z Redlands (Kalifornia) – światowego lidera w technologii GIS. Świadczy usługi w dziedzinie: ■ analizy potrzeb użytkownika dotyczących zakresu funkcjonalnego i informacyjnego tworzonych systemów GIS, ■ doradztwa w zakresie wykorzystania systemów GIS w różnych dziedzinach zastosowań, ■ dystrybucji i serwisu oprogramowania GIS firmy Esri, Inc., ■ prowadzenia specjalistycznych szkoleń w zakresie tworzenia i wykorzystywania systemów GIS zgodnie z wymaganiami klienta.

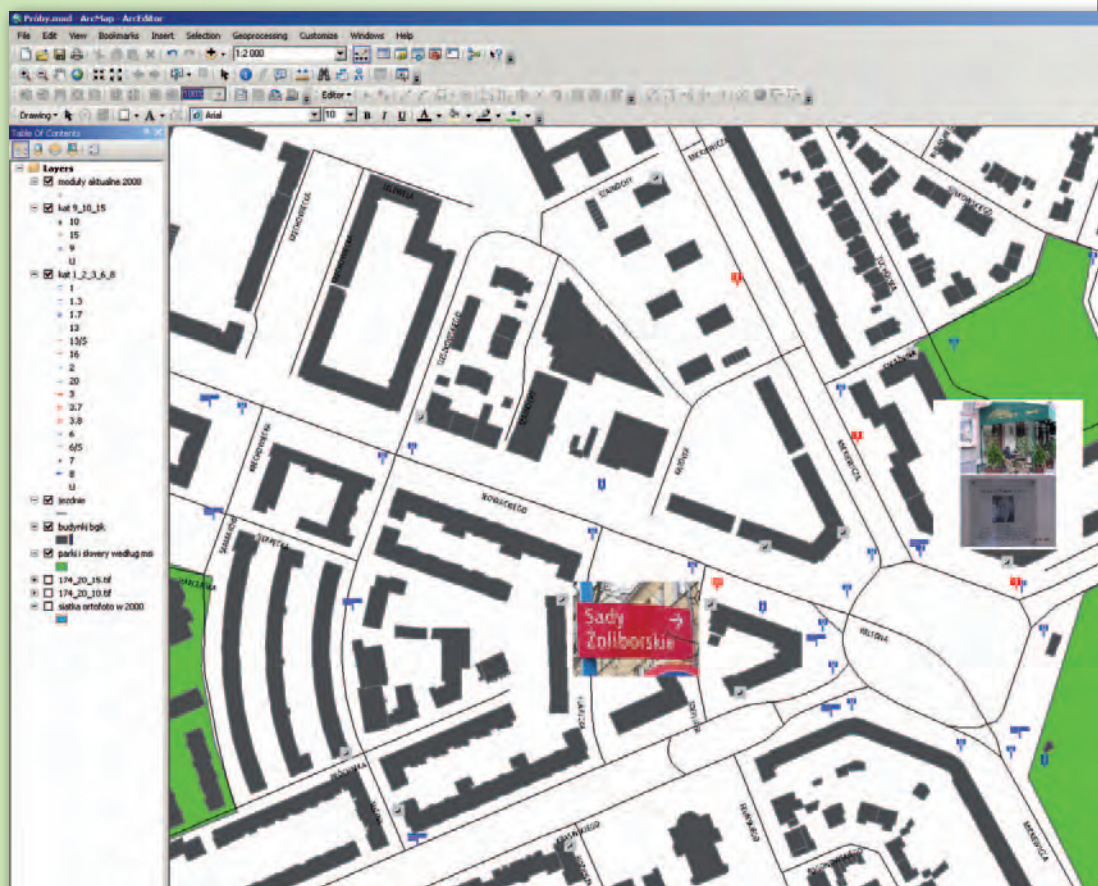


ArcGIS w Miejskim Systemie Informacji m.st. Warszawy

Miejski System Informacji to przedsięwzięcie interdyscyplinarne. Powstał z myślą o uporządkowaniu przestrzeni miejskiej przez stworzenie jednolitego, rozpoznawalnego systemu znaków, ułatwiającego poruszanie się po mieście bez względu na użyty sposób przemieszczania się. Innym ważnym czynnikiem decydującym o powstaniu i rozwoju informacji miejskiej jest poprawa czytelności oznakowania nazw ulic, skrzyżowań, tablic kierunkowych. MSI stał się elementem podkreślającym nowy metropolitalny ustrój Warszawy, wykorzystując jego zalety, takie jak budowanie tożsamości i samorządności lokalnej przy zachowaniu jednolitych rozwiązań w całym mieście.

Sprawne funkcjonowanie systemu w Warszawie możliwe jest dzięki zastosowaniu

Jednym z wielu elementów wspomagających budowanie oraz utrzymanie struktury współczesnego wielomilionowego miasta jest system prezentacji informacji przestrzennej. Rzeczelnie opisana struktura miejska staje się czytelna, dostępna, przyjazna i otwarta dla mieszkańców oraz gości.





oprogramowania ArcGIS firmy Esri. Na każdym etapie tworzenia systemu narzędzia ArcGIS wspomagały i usprawniały pracę. Podczas analizowania przestrzeni miejskiej twórcy systemu przenosili zebrane w czasie swoich badań terenowych informacje na mapę i dokonywali ich ocen. Bardzo pomocne było użycie ArcView, dzięki któremu wizualizowano otrzymaną informację i można było precyzyjnie wskazać wydzielone na podstawie badań obszary, np. administracyjne czy historyczne. Wykorzystanie ArcGIS pozwoliło na czytelne skategoryzowanie obiektów i wynikające z tego sprawne i szybkie zarządzanie

nimi. Każda kategoria obiektów została przypisana do odpowiadającego jej poziomu informacji. Stworzono klarowne zasady odróżniania komunikatów przeznaczonych dla pieszych od innych informacji w granicach całego miasta.

ArcGIS daje możliwość łatwej kontroli i zarządzania obiektami, których w poszczególnych kategoriach jest niezwykle dużo:

- 185 zespołów tablic kat. 1 rozprowadzających do dzielnic i głównych dworców;
- 375 znaków tablic kat. 2 równoległości lub prostopadłości do Wisły;
- 958 zespołów tablic kat. 3 rozprowadzających do ważnych obszarów i obiektów;
- 38 tys. tablic ulicowych kat. 6 i 13 naściennych i na własnych nośnikach;
- 3516 tablic informacyjnych kat. 8 i 16 rozprowadzających ruch pieszy (na własnych i obcych nośnikach);
- 36 616 tablic kat. 7 i 14 naściennych adresowych;
- 122 moduły informacyjne kat. 17 o ważnych obiektach historycznych i patronach ulic, placów i skwerów;
- 293 podświetlane punkty informacyjne jedno- i dwustronne obrazujące pełny zasięg informacji na obszarach 1,4 x 1,4 kilometra wraz z planami ogólnymi miasta lub informacji o działalności służb miejskich kat. 9, 10 i 15;

- 743 tablice informacyjne o 2 strefie TAXI;
- 430 tabliczek informujących o strefie płatnego parkowania niestrzeżonego pojazdów samo-

chodowych na drogach publicznych (SPPN).

Rozwiązania mobilne, jak ArcGIS ArcPad, umożliwiły sprawowanie nadzoru i dokonywanie aktualizacji danych w terenie. Podczas kontroli obiektów pracownicy MSI mogą na bieżąco dokonywać aktualizacji punktów, zaznaczać miejsca, gdzie obiekty zostały uszkodzone lub zniszczone, a zebraną informację szybko przesyłać do centrali. Miejski System Informacji jest również propozycją dla innych miast w Polsce. Pionierskie rozwiązania systemowe w stolicy mogą stać się inspiracją dla innych projektów.

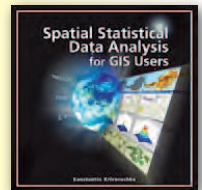
*Piotr Bednarczyk
Esri Polska*

Spatial Statistical Data Analysis for GIS Users

Nowa publikacja Esri Press zawiera praktyczne wprowadzenie i przewodnik poświęcony statystyce przestrzennej dla naukowców, statystyków, nauczycieli akademickich i studentów, którzy chcą rozwijać swoją wiedzę i umiejętności dotyczące systemów informacji geograficznej (GIS). Zamieszczono w niej ponad 1000 kolorowych ilustracji oraz przykładowe dane, które mogą być pomocne w przeprowadzaniu kursów i wykładów. Książka kompleksowo omawia statystykę przestrzenną i geostatystyczne analizy danych oraz:

- wyjaśnia podstawowe pojęcia związane z modelami statystycznymi wykorzystywanymi we współczesnych badaniach,
- zawiera przykładowe rozwiązania typowych problemów statystycznych,
- umożliwia praktyczne ćwiczenia, podczas których wykonywane są analizy danych przestrzennych.

Publikacja została wydana w formie płyty DVD-ROM.

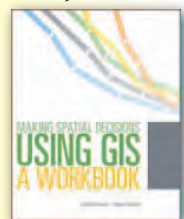


Making Spatial Decisions Using GIS, a Workbook

Przygotowana w formie podręcznika z ćwiczeniami publikacja zawiera scenariusze lekcji przydatne w rozwijaniu umiejętności związanych z GIS-em. Zaproponowane ćwiczenia mają pomóc studentom posługiwać się uporządkowanymi schematami służącymi do zarządzania przepływem informacji, zadań i dokumentów (workflow) oraz do przeprowadzania analiz przestrzennych i wizualizacji. Umiejętności te są przydatne przy podejmowaniu decyzji dotyczących bardzo wielu zagadnień, np. bezpieczeństwa publicznego, ochrony środowiska, demografii czy urbanistyki.

Najnowsze wydanie „Making Spatial Decisions Using GIS” jest już drugą edycją książki. Dołączona do podręcznika płyta DVD zawiera dane GIS, arkusze i inne dokumenty niezbędne do realizacji projektów opisanych w książce. Znajdują się w nim także informacje na temat przydatnych zasobów online i instrukcja pobrania wersji testowej ArcGIS Desktop 10.

Źródło: Esri Press





Zapraszamy do organizacji GIS Day 2011!

Prezentacje możliwości GIS-u, przykłady wdrożeń, wykłady, konkursy, gry, warsztaty i wiele innych atrakcji – tak od 13 lat na całym świecie obchodzone jest święto systemów informacji geograficznej. Tegoroczny GIS Day przypada 16 listopada.

Ponieważ grono użytkowników technologii systemów informacji geograficznej z roku na rok rośnie, i tym razem GIS Day zostanie zorganizowany w wielu polskich szkołach, instytucjach i na uczelniach wyższych. W naszym kraju dzień ten będzie tym bardziej wyjątkowy, że Urząd Miasta Bytomia jest organizatorem Europejskiego Dnia Systemów Informacji Geograficznej. Tematem przewodnim tego przedsięwzięcia będzie wykorzystanie informacji przestrzennej w krajach



skiego Dnia Systemów Informacji Geograficznej. Tematem przewodnim tego przedsięwzięcia będzie wykorzystanie informacji przestrzennej w krajach

Unii Europejskiej w procesie kształtowania społeczeństwa informacyjnego.

Podobnie jak w ubiegłych latach, tak i tym razem służyćmy pomocą w przygotowaniach. Dla tych, którzy zgłoszą chęć organizacji święta GIS-u, przygotowaliśmy wiele materiałów promocyjnych i informujących o GIS. Zachęcamy więc do włączenia się w obchody GIS Day w Polsce i zgłoszenia swojej imprezy na stronie www.gisday.com. W razie pytań prosimy o kontakt: marketing@esri-polska.com.pl.

Rusza IV edycja Stypendium Naukowego im. Anny Pasek

A adresatami Stypendium Naukowego im. Anny Pasek są doktoranci polskich instytucji naukowych, którzy stosują w swoich badaniach techniki i narzędzia GIS oraz teledetekcji środowiska, a prace ich mają znaczenie praktyczne. Stypendium w wysokości 45 tys. zł składa się z dwóch nierozdzielnych części: stypendium badaw-

czego – 20 tys. zł (przeznaczonego na realizację rocznego projektu badawczego) oraz stypendium personalnego – 25 tys. zł (pozostającego w gestii stypendysty). Ponadto stypendysta Fundacji otrzyma od firmy Esri Polska darmową roczną edukacyj-



ną licencję programu ArcGIS for Desktop wraz ze wsparciem technicznym. Ostateczny termin składania wniosków o przyznanie stypendium upływa 15 listopada 2011 r., a szersze informacje dostępne są na stronie Fundacji im. Anny Pasek: www.annapasek.org.

WYDARZENIA



GIS metajęzykiem geografii

Wydział Nauk o Ziemi Uniwersytetu Szczecińskiego zaprasza na Ogólnopolską Konferencję Doktorantów, która odbędzie się **21 października**. W ramach spotkania przewidziano kilka paneli tematycznych (m.in. geograficzny pt. „GIS metajęzykiem geografii”) oraz prezentacje wyników najnowszych badań dotyczących wykorzystania GIS (np. w administracji publicznej, ochronie zdrowia czy zarządzaniu kryzysowym). W konferencji będą uczestniczyć również przedstawiciele Esri Polska, którzy przygotowali wystąpienie będące wprowadzeniem do warsztatów GIS dotyczących m.in. analiz przestrzennych. Rejestracja chętnych do udziału w konferencji potrwa do 20 października.



Europejska Konferencja Esri

W dniach **26-28 października 2011 r.** w Madrycie odbędzie się Europejska Konferencja Użytkowników Oprogramowania Esri. Przewidziano na niej wykłady (wystąpi m.in. założyciel Esri Jack Dangermond), prezentacje oprogramowania, wystawę map oraz warsztaty techniczne. Imprezę poprzedzi dwudniowe seminarium przedkonferencyjne. Więcej: www.esri.com/events/euc

Europejczycy na mapach Esri

Zasoby witryny internetowej ArcGIS.com we wrześniu br. zostały wzbogacone o bezpłatne dane przestrzenne dotyczące wybranych zagadnień demograficznych i gospodarczych w Europie. Na ich podstawie w oprogramowaniu GIS-owym można opracować mapy tematyczne prezentujące takie zagadnienia, jak: ■ produkt krajowy brutto, ■ gęstość zaludnienia, ■ siłę nabywczą, ■ strukturę wiekową. Pierwszy zbiór oferuje dane na poziomie

krajów, a pozostałe – na poziomie jednostek NUTS 3 (Nomenclature des Unites Territoriales Statistique). Są to podregiony obejmujące 150-800 tys. mieszkańców. W Polsce wydzielono ich 66 (są to z reguły grupy kilku powiatów).

Począwszy od wersji 10.1 zbiory te będą dodawane do pakietu ArcGIS for Desktop.

Źródło: ArcGIS Content Blog, JK

