

JESIENNE INNOWACJE Z POZNANIA

W IV kwartale br. na rynek trafi system informacji przestrzennej GEO-INFO 6. Podstawową nowością w odniesieniu do poprzedniej wersji jest zastąpienie zewnętrznych edytorów graficznych własnym, uniwersalnym dla wszystkich modułów środowiskiem. Główne zalety takiego rozwiązania to: niezależnienie systemu i jego użytkowników od konieczności utrzymywania kompatybilności z wieloma wersjami edytorów zewnętrznych, obniżenie kosztów oraz uproszczenie procesu instalacji i konfigurowania systemu. Własne środowisko graficzne ustala jednolity interfejs użytkownika dla wszystkich aplikacji SIP GEO-INFO 6. Jednocześnie z wprowadzaniem nowej wersji użytkownikom zostanie



przedstawiona oferta wymiany dotychczasowego środowiska graficznego. Ponadto w październiku firma Systherm Info rozpoczyna wdrożenia nowego programu GEO-INFO 6 i Adres. Aplikacja jest przeznaczona do prowadzenia bazy danych Ewidencji Miejscowości,

Ulic i Adresów (EMUiA). Działa całkowicie w środowisku przeglądarki internetowej jako tzw. cienki klient, czyli nie wymaga instalowania dodatkowych komponentów na stacjach roboczych. Aplikacja jest przejrzysta i łatwa w obsłudze, umożliwia szybkie wprowadzanie zmian w częś-

ci opisowej i geometrycznej bazy danych. Kolejną nowością Systherm Info to nowy kanał realizacji zgłoszeń serwisowych. Panel Klienta SIP GEO-INFO umożliwia zgłaszanie błędów, usterek i uwag poprzez stronę WWW. Został on zaprojektowany tak, aby klient mógł śledzić przebieg realizacji zgłoszenia, zadawać dodatkowe pytania i przeglądać wpisy historyczne. Dodatkowo istnieje możliwość sprawdzenia stanu posiadania oprogramowania oraz stały dostęp do informacji związanych z rozwojem systemu.

ŹRÓDŁO: SYSTHERM INFO

GEOPORTALOWE PREMIERY

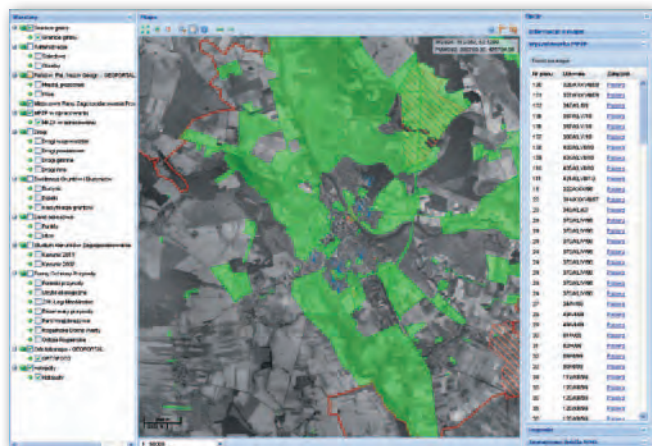
W wrześniu nowe samorządowe geoportale uruchomiono w Śremie oraz w powiecie białostockim, a udoskonaloną wersję – w Kielcach. Z technologicznego punktu widzenia najciekawszy jest serwis śremski (gis.srem.pl – na fot.). Opracowano go bowiem, bazując wyłącznie na oprogramowaniu open source – OpenLayers, GeoExt, ExtJS oraz MapServer. Realizację zlecono firmie TerraDigital z Poznania. W serwisie można prze-

glądać m.in.: miejscowe plany zagospodarowania, studium kierunków zagospodarowania, a nawet lokalizację miejskich hot spotów. Jak zapewnia ratusz, system znajduje się w fazie rozwojowej i niebawem będzie wzbogacony o kolejne warstwy. Geoportale powiatu białostockiego (bialystok.geoportal2.pl) działa natomiast w technologii firmy Geobid i udostępnia zasoby danych przestrzennych tamtejszego PODGiK-u. Serwis składa

się z wersji publicznej oraz modułów: niepublicznego, do przeglądania części opisowej bazy oraz do przeglądania zgłoszonych robót geodezyjnych. W trybie publicznym na tle ortofotomapy lotnicznej można przeglądać: dane EGiB, uzbrojenie terenu, pokrycie mapą numeryczną i analogową, a także granice parków krajobrazowych i narodowych czy obszarów Natura 2000.

Nowa wersja kieleckiego serwisu (www.gis.kielce.eu) bazuje z kolei na rozwiązaniach ISPiK w Gliwicach. Na geoportale zmniejszono górną belkę menu, by jak najmniej zasłaniała mapę. Ponadto dodano funkcję „identyfikuj” umożliwiającą wyświetlanie informacji o obiektach znajdujących się pod kursorem. UM Kielce zachęca do zgłaszania uwag i propozycji dotyczących tego serwisu.

JK



KRÓTKO

- Amerykańskie Towarzystwo Fotogrametrii i Teledetekcji (**ASPRS**) opublikowało propozycję nowej wersji standardu do zapisu chmur punktów pochodzących ze skanowania laserowego LAS 1.4.
- Firma **Bentley Systems** ogłosiła konkurs Student Design Competition 2012 na najlepszy projekt wykonany za pomocą jej oprogramowania; prace można zgłaszać indywidualnie lub w grupach do 3 osób do 6 marca 2012 r.
- Laureatem przyznawanej co dwa lata nagrody imienia **Carla Pulfricha** za wybitne osiągnięcia naukowe w dziedzinie teledetekcji i fotogrametrii został dr Heiko Hirschmüller za opracowanie algorytmów Semi-Global Matching (SGM) m.in. do generowania numerycznych modeli pokrycia terenu na podstawie zdjęć lotniczych.
- Dane oferowane przez geoportale **Szwajcarii** można już przeglądać za pomocą smartfonów wyposażonych w systemy operacyjne Android oraz iOS; mobilna wersja serwisu dostępna jest pod adresem Mobile.map.geo.admin.ch.