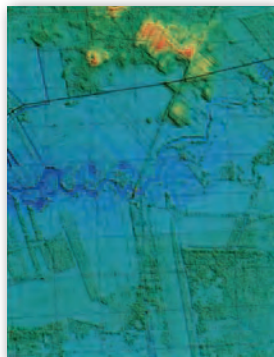


WEKTORYZACJA SIECI
UZBROJENIA TERENU
DLA MIKOŁOWA

Urząd Miasta Mikołów udzielił zamówienia na wektoryzację i obiektowanie sieci uzbrojenia terenu i dróg na terenie powiatu mikołowskiego. Zrealizuje je spółka Tukaj Mapping Central Europe z Krakowa za 490,5 tys. zł brutto. Zakres prac obejmuje przekształcenie z analogowej mapy zasadniczej do postaci numerycznej: ●warstw sieci wodociągowej, kanalizacyjnej, elektroenergetycznej, ciepłowniczej (dotyczy urządzeń podziemnych i naziemnych, opracowanie obejmuje również aktualizację geometrii warstwy budynków) ●elementów infrastruktury drogowej, m.in. wykonanie warstw dróg i chodników w postaci obiektów powierzchniowych. Przetarg odbywał się w procedurze otwartej, łącznie wpłynęło 9 ofert (szczegóły na Geoforum.pl 24 października). Jedynym kryterium wyboru najkorzystniejszej oferty była cena. Przetarg jest realizowany w ramach projektu „Budowy zintegrowanego systemu zarządzania Gminami Powiatu Mikołowskiego i Powiatem Mikołowskim w oparciu o system informacji o terenie (GIS)” dofinansowanego ze środków unijnych.

ŹRÓDŁO: UM MIKOŁÓW

BIEBRZA ZESKANOWANA



Jak informuje Biebrzański Park Narodowy, zakończono już pierwszy etap tworzenia numerycznych modeli terenu i pokrycia terenu tego największego parku w Polsce. Wykonano lotnicze skanowanie laserowe terenu, pozyskano zdjęcia lotnicze i sporządzono roboczą ortofotomapę oraz pierwsze analizy przestrzenne. Dane te posłużą m.in. do analizy skutków działań BPN oraz do bieżącego zarządzania ochroną środowiska w Dolinie Biebrzy. Za 590 tys. zł brutto prace te realizuje konsorcjum firm Biuro Urządzania Lasu i Geodezji Leśnej w Sękocinie Starym oraz MGGP Aero z Tarnowa.

ŹRÓDŁO: BPN, JK

INWENTARYZACJA MAP

Główny Urząd Geodezji i Kartografii ogłosił przetarg o szacunkowej wartości blisko 1,1 mln zł na inwentaryzację analogowych map glebowo-rolniczych w skali 1:5000. W ramach zamówienia należy: ●pozyskać i przeanalizować materiały niezbędne do wykonania przetargu; ●zeskanować mapy glebowo-rolnicze oraz wykazy analiz glebowych; ●skalibrować rastry map; ●opracować

metadane. Przetarg podzielono na cztery części dla województw: kujawsko-pomorskiego (wartość: 310 tys. zł), opolskiego (126 tys. zł), podlaskiego (337 tys. zł), warmińsko-mazurskiego (322 tys. zł). Oferty należy składać do 28 listopada. Wadium: od 3,5 do 8,5 tys. zł. Termin wykonania: 7 miesięcy. Jedynym kryterium wyboru ofert będzie cena.

ŹRÓDŁO: GUGiK, JK

MSZ KUPIŁO ZDJĘCIA SATELITARNE

Ministerstwo Spraw Zagranicznych udzieliło zamówienia firmie SmallGIS z Krakowa na dostawę wysokorozdzielczych zdjęć satelitarnych w sytuacjach kryzysowych. Firma ta jako jedyna złożyła ofertę w tym postępowaniu. Jej wartość wynosi 442,8 tys. złotych, podczas gdy budżet zamawiającego był o ponad 70 tys. zł niższy. Przypomnijmy, że zbyt droga oferta już raz (w czerwcu br.) była przyczyną unieważnienia tego postępowania. W ramach zamówienia w sytuacji wystąpienia wydarzeń kryzysowych, mających wpływ na bezpieczeństwo Polaków za granicą, wykonawca dostarczy (w czasie nie

dłuższym niż 24 godziny) przynajmniej: zobrazowanie archiwalne danego obszaru (sprzed wydarzenia), zobrazowanie aktualne w trakcie wydarzenia (lub tuż po nim, gdy wydarzenie miało charakter krótkotrwały), zobrazowania kolejne w trakcie trwania wydarzenia, stosownie do potrzeb ministerstwa (gdy wydarzenie ma charakter długotrwały) oraz zobrazowanie pozyskane w około 30 dni po wydarzeniu. Zdjęcia mają być pozyskane w kanałach R, G, B, NIR w rozdzielczości 4 m oraz 1 m w przypadku zobrazowań panchromatycznych.

JK

KTO WYKONA ORTOFOTO DLA GLIWIC?

Pięć ofert złożono w przetargu na wykonanie zdjęć lotniczych, ortofotomapy oraz numerycznego modelu terenu Gliwic. Zamawiający, czyli Urząd Miejski w Gliwicach, gotowy był przeznaczyć na zamówienie 200 tys. zł brutto. Najtańszą, o wartości 172,2 tys. zł, złożyła firma Ageo z Katowic, najdroższą Geomar SA Szczecin - 597,9 tys. zł. Przedmiotem za-

mówienia będzie wykonanie zdjęć lotniczych pionowych i ukośnych wraz z aplikacją umożliwiającą ich przeglądanie i pomiar odległości, a także sporządzenie NMT i cyfrowej ortofotomapy dla miasta Gliwice. Pokrycie zdjęć ma obejmować obszar miasta poszerzony o bufor 200 metrów na zewnątrz od granic.

JK

KRÓTKO

- Aż 13 firm złożyło oferty w przetargu **ARiMR** na aktualizację wektorowej mapy rowów o szerokości do 2 metrów (uwzględnionych we wnioskach o przyznanie płatności bezpośrednich); najtańszą zaproponowała firma SHH z Wrocławia (79,2 tys. zł), najdroższą PUG z Częstochowy (430,4 tys. zł).
- Firma Ashtech uznała **Geopryzmat z Raszyna** za najlepszego dystrybutora jej odbiorników GNSS w roku 2010; wyróżnienie spółka otrzymała podczas targów Intergeo w Norymberdze.
- Łódzki Urząd Wojewódzki** rozstrzygnął czteroczęściowy przetarg na wykonanie operatów szacunkowych dla nieruchomości położonych na terenach, na których planowane są inwestycje drogowe (większość związana z budową S8 Wrocław-Białystok); jego łączna wartość wyniosła 8 mln zł brutto; szczegóły na Geoforum.pl 18 października.
- Starostwo Powiatowe w Żywcu** podpisało umowę z konsorcjum firm: MGGP Aero z Tarnowa (lider) i MGGP SA na wykonanie zdjęć lotniczych, NMT oraz ortofotomapy powiatu żywieckiego; wykona ono usługę za 170 970 zł; była to najtańsza z sześciu złożonych ofert.