

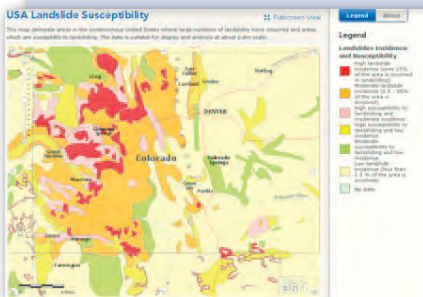
## CZY POWSTANIE GLOBALNY GIS?

Międzynarodowa grupa badaczy przystępuje do opracowania Living Earth Simulator (LES) – symulatora wszystkiego, co się dzieje na Ziemi – od informacji o środowisku naturalnym po dane dotyczące społeczeństwa na całym świecie. Celem projektu jest zestawienie ze sobą danych dotyczących wszelkich rodzajów wiedzy. Przedsięwzięcie wymaga zbudowania superkomputerów zdolnych do przetwarzania danych na ogromną skalę. Zespół dr. Dirka Helbinga ze szwajcarskiego Federalnego Instytutu Technologii zidentyfikował już 70 źródeł on-line, np. Wikipedię czy Google Maps, które mogą być wykorzystane do projektu. Informacje zostaną połączone w czasie rzeczywistym z milionami innych źródeł. Kolejnym krokiem ma być opracowanie modeli, które pozwolą na odtworzenie wszelkich procesów zachodzących na Ziemi. Symulator ma pozwolić przewidzieć np. rozprzestrzenianie się chorób zakaźnych czy zbliżanie się światowego kryzysu finansowego. Ma on być odpowiednikiem Wielkiego Zderzacza Hadronów na polu nauk społecznych. Projekt budzi sceptycyzm niektórych naukowców.

ŹRÓDŁO: BBC

## Z GovMaps DO ArcGIS

Firma Esri uruchomiła wersję testową serwisu GovMaps.org oferującą 58 plików zawierających dane z różnych amerykańskich instytucji, które są



dostępne w aplikacji ArcGIS. Na portalu znalazły się dane dotyczące: pokrycia terenu, warunków naturalnych i zagrożeń, pogody, demografii, terenów podmokłych, transportu, szkół, sklepów, komunikacji bezprzewodowej i wiele innych. Dziewięć z tych plików można wyświetlić w przeglądarce internetowej na tle map podkładowych. Dane dotyczą głównie obszaru USA. GovMaps.org ma służyć zarówno decydom, jak i obywatelom.

BS

# INAUGURACJA CZESKIEGO SERWISU

Czeska Agencja Informacji o Środowisku (CENIA) uruchomiła pod adresem <http://geoportal.gov.cz> narodowy geoportal będący krajowym węzłem infrastruktury informacji przestrzennej. Serwis działa w wersji 1.0, która jest tylko częściowo zgodna z wymogami dyrektywy INSPIRE. Na razie ma służyć przede wszystkim do rejestrowania i udostępniania metadanych przez uprawnione instytucje. Choć budowa geoportalu ma być zakończona w 2012 roku, to już teraz można wyświetlać za jego pomocą m.in.: ortofotomapy (aktualną i sprzed 60 lat), bazę danych topograficznych 1:25 000, rastry map topograficznych, mapę drogową, a także mapy historyczne. Oprócz tego do dyspozycji internautów jest ponad 41 warstw tematycznych (głównie przyrodniczych). Do map geoportalu można ponadto podłączać usługi WMS i WFS.

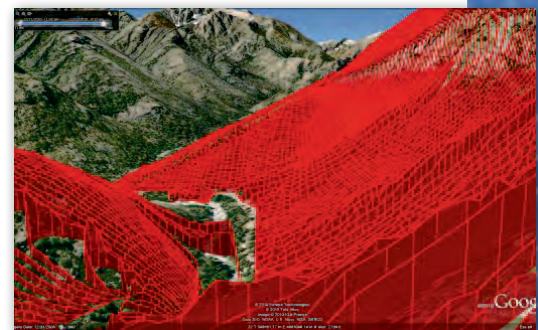


Wszystkie warstwy czeskiego serwisu dostępne są także za pośrednictwem serwisów WMS oraz ArcGIS Server. Ten drugi znajduje się pod adresem <http://geoportal.gov.cz/arcgis/services>. By z niego skorzystać, wystarczy posiadać np. bezpłatny program ArcGIS Explorer. Na geoportalu można ponadto znaleźć odnośniki do regionalnych węzłów czeskiej IIP.

ŹRÓDŁO: DZIENNIK ZACHODNI, JK

# SYMULATOR POŻARÓW NA KORSYCE

Wybierz punkt zapalny, kierunek wiatru i zobacz, jak rozprzestrzeni się ogień – taki symulator na bazie Google Earth opracowało francuskie Narodowe Centrum Badań Naukowych (CNRS) w laboratorium Uniwersytetu Korsyki. Aplikacja Firefire uwzględnia liczne dane, takie jak materiał, który się pali, drogi i wzniesienia. Na zakończenie symulacji można pobrać jej rezultat w formacie KMZ. Latem na Korsyce często dochodzi do pożarów lasów – w 2003 roku na wyspie spłonęło ponad 27 tysięcy hektarów lasów



i zarośli. Silne pożary nawiedziły wyspę także w 2009 roku. Symulator ma pomóc w walce z tymi zagrożeniami.

ŹRÓDŁO: GOOGLE EARTH BLOG, BS

# OS KUPUJE SOFTWARE DO GENERALIZACJI

Firma ISpatial wygrała organizowany przez brytyjską agencję kartograficzną Ordnance Survey przetarg na dostawę oprogramowania i usług w celu budowy wielorozdzielczej bazy danych przestrzennych (MRDB). ISpatial będzie dostarczała ekspertyzy dotyczące rozwoju oprogramowania do automatycznej generalizacji. Wartość zamówienia wynosi blisko 600 tys. funtów

i obejmuje prace do 2015 roku z możliwością przedłużenia kontraktu. Cena nie była jednak jedynym kryterium przetargu. O wyborze oferty zdecydowały także półroczne testy algorytmów do automatycznej generalizacji danych przestrzennych. Algorytmy stworzone na potrzeby oprogramowania są rozwijane wewnątrz OS.

ŹRÓDŁO: ISPATIAL, JK, BS