

## CHIŃSKA GIS-owa PIĘCIOLATKA

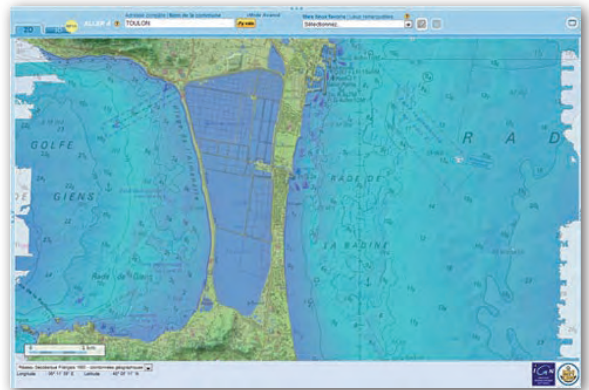
Władze Chin ogłosiły, że w trakcie realizacji jedenastego planu pięcioletniego wartość rynku informacji geograficznej wzrosła o 300%. Roczna suma przychodów generowanych przez rynek GIS w Chinach w 2010 r. wyniosła niemal 100 mld juanów (blisko 47 mld zł). Kolejny, dwunasty, plan 5-letni ma jeszcze dwukrotnie podnieść tę wartość. W okresie tym Chiny zamierzają zdigitalizować dane dla wszystkich miast prefekturalnych (tamtejsza prefektura jest jednostką pośrednią między naszym województwem i powiatem). Obecnie cyfrowe dane przestrzenne posiada już 40 tego typu miejscowości, a 120 jest w trakcie digitalizacji. Innym celem planu jest systematyczna rozbudowa chińskiego odpowiednika Google Earth, czyli aplikacji Map World. Docelowo ma ona oferować dane nie tylko dla Chin – jak to jest obecnie – ale dla całego świata.

Chińskie władze szacują, że rynek GIS daje w tym kraju zatrudnienie już blisko 400 tys. ludzi.

ŹRÓDŁO: PEOPLE'S DAILY

## GÉOPORTAIL Z MODELEM DNA MORZA

Francuski geoportal wzbogaca o kilka dodatkowych usług. Jedna z nich pozwala na łączenie danych pobranych z zewnętrznych serwerów z tymi pochodzącymi z zasobów serwisu. Użytkownicy mogą m.in. nakładać na warstwy portalu własne dane zapisane w formatach: KML GPX, OSM, a także pochodzące z serwerów WFS, WMS, WMS-C. Inną nowością jest wzbogacenie zdjęć lotniczych (skale: 1:4000, 1:2000) o nazwy ulic i numery dróg. Niedawno uruchomiono także serwis Litto3D, który prezentuje aktualny altymetryczny model części wybrzeża Morza Śródziemnego. Stały dopływ danych jest możliwy dzięki pomiarom prowadzo-



nym na lądzie i morzu z wykorzystaniem dwóch lotniczych skanerów laserowych oraz echosond. Uruchomiony w 2006 roku Geoportail.fr obejmuje obszar Francji oraz jej terytoria zamorskie.

BS

## HIT-y GIS 2010

Redaktorzy serwisu „Vector1” wytypowali produkty, zdarzenia i inicjatywy kończące się roku, które – jak przewidują – będą miały największy wpływ na rozwój światowego rynku geoprzestrzennego. Zaliczono do nich: ●opublikowanie przez Esri oprogramowania GIS dla systemu operacyjnego iOS firmy Apple, w tym API do tworzenia własnych aplikacji, ●wypuszczenie przez Autodesk Labs nowej wersji oprogramowania LandXplorer, które pozwala integrować w jednym środowisku modele BIM, GIS oraz Civil 3D, ●przejęcie amerykańskiej firmy Intergraph przez szwedzką grupę Hexagon (wartość transakcji: 2 mld dolarów), ●udostępnienie przez Google’a „Earth Engine” – platformy pozwalającej naukowcom na bezpłatne przeglądanie i analizowanie dużych zbiorów zdjęć satelitarnych w celu monitorowania zmian pokrycia terenu,

●wypuszczenie przez firmę Faro lekkiego, taniego i niewielkiego skanera Focus3D, ●finansowe wsparcie otwartego projektu kartograficznego OpenStreetMap przez Microsoft i serwis MapQuest, ●premiera aplikacji ArcGIS 10, którą wyróżnia m.in. wsparcie dla wizualizacji 3D, praca „w chmurze” oraz poprawiona obsługa języka Python, ●wprowadzenie przez Ashtech odbiornika MobileMapper 100, ●przejęcie firmy PixelActive przez należącą do Nokii firmę Navteq, ●wprowadzenie przez firmę Infoterra usługi Scape Global 3D Modelling, która obniża koszty wykonania trójwymiarowych modeli zabudowy nawet o 80%, ●przejęcie przez Trimble’a od francuskiej firmy Definiens działu Earth Sciences Business, dzięki czemu ta amerykańska korporacja wkroczyła na rynek oprogramowania teledetekcyjnego.

JK

## GEOPORTAL ROSKOMOSU

Rosyjska agencja kosmiczna Roskosmos uruchomiła geoportal ze zdjęciami satelitarnymi. Według jej przedstawicieli serwis ma być alternatywą dla amerykańskich map Google’a. Geoportal.ntsomz.ru kosztował 10 mln rubli (około miliona złotych). W wersji bezpłatnej można na nim znaleźć niskorozdzielcze zdjęcia satelitarne wykonane przez radzieckie i rosyjskie aparaty teledetekcyjne (m.in. Resurs, Meteor, Monitor-E, Ocean-O), a także dane kupione od NASA. Tereny strategiczne (obiekty wojskowe itp.) zostały na nich zamazane. Obrazy lepszej jakości zamieszczono w module autoryzowanym, do którego dostęp mają federalni urzędnicy oraz osoby, które uiszcza stosowną opłatę. Przedstawiciele Roskosmosu podkreślają, że zasoby geoportalu będą aktualizowane codziennie, podczas gdy na amerykańskich mapach na nowe dane dla niektórych obszarów często trzeba czekać wiele lat.

ŹRÓDŁO: LENTA.RU, JK

## PRNG PO HISPANÍKSU

Na stronach hiszpańskiego Narodowego Centrum Informacji Geograficznej (CNIG) udostępniono wersję testową Podstawowej Bazy Nazw Geograficznych (Nomenclátor Geográfico Básico de España). Dane pochodzą z bazy numerycznej w skali 1:25 000. Zasób zawiera ponad 790 tys. nazw geograficznych ze współrzędnymi w układzie ED50 podzielonych na 75 kategorii i pokrywających całą Hiszpanię (na razie oprócz Wysp Kanaryjskich). Dane opublikowano w formacie Access wraz z metadanymi i opisem w pliku tekstowym. Wersja ostateczna (1.0) bazy NGBE będzie dostępna bezpłatnie dla wszystkich, również do celów komercyjnych (pod warunkiem wskazania źródła: hiszpańskiego Narodowego Instytutu Geograficznego).

BS