

BORY DLA KAŻDEGO

Park Narodowy Bory Tucholskie uruchomił pod koniec roku geoportal. Jak zapewniają władze parku, coś dla siebie znajdzie tam zarówno turysta, jak i naukowiec. Serwis oferuje kilkadziesiąt warstw, w tym dane podkładowe (ortofotomapa satelitarna, granice administracyjne, poziomicę), przyrodnicze (gleby, ostaje zwierząt i roślin, siedliska leśne) oraz turystyczne (szlaki piesze, rowerowe, miejsca sprzedaży biletów). Ciekawostką są też dane batymetryczne oraz fotografie wybranych obiektów. Oprócz wielu warstw portal wyróżnia także spora liczba narzędzi. Poza możliwością przeglądania atrybutów czy mierzenia odległości i powierzchni ser-



wis pozwala na rysowanie po mapie, eksport rysunku w formacie KML czy wydruk mapy do dokumentu PDF. Tucholski geoportal opracowała firma GIS-Media, wykorzystując wolne oprogramo-

wanie, takie jak Openlayers, ExtJS i GeoExt. Jego wykonanie zostało dofinansowane ze środków Narodowego Funduszu Ochrony Środowiska i Gospodarki Wodnej.

JK

ZASYPANE DROGI W SIECI

Ruszył portal Zasypano.pl, który umożliwia zaznaczanie i przeglądanie na interaktywnej mapie problemów związanych z tegoroczną zimą. Ma on pomóc Polakom, a w szczególności lokalnym władzom, w zmaganiach ze śniegiem. By zgłosić do zasobów serwisu zablokowaną albo nieodśnieżoną ulicę, zepsuty pociąg, uwięziony samochód czy wypadek, wystarczy wysłać e-mail, wiadomość z Twittera lub wypełnić specjalny formularz (wkrótce także SMS). Do alertów można także dołączać zdjęcia. Zasypano.pl to kolejna próba przeniesienia na polski grunt projektu Ushahidi - open source'owego rozwiązania do monitorowania sytuacji kryzysowych.

ŹRÓDŁO: „DZIENNIK INTERNAUTÓW”, JK

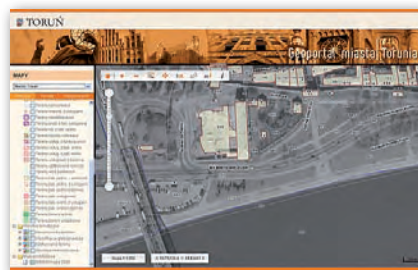
WROCŁAW UNIFIKUJE MPZP

W powiecie wrocławskim zakończono prace nad aplikacją wspomagającą opracowanie projektów miejscowych planów zagospodarowania przestrzennego w Standardzie MPZP Powiatu Wrocławskiego. Aplikacja zapewni automatyczne tworzenie wypisu i wyrys z planu, utrzymanie standardu budowy kluczowych danych związanych z planowaniem przestrzennym oraz ułatwi zarządzanie tymi danymi. Unikalnym rozwiązaniem jest edytor tekstu uchwały pozwalający redagować pełną treść aktu prawnego bezpośrednio w bazie GIS. Zmiana jakiegokolwiek istotnego atrybutu w warstwie rysunku planu pociąga za sobą zmianę treści uchwały.

ŹRÓDŁO: WroSIP

GEOPORTAL TORUNIA

Zaprezentowany 13 grudnia geoportal Urzędu Miasta Torunia udostępnił EGiB, plany zagospodarowania, ortofotomapę z 2006 roku oraz dane tematyczne. - Platforma komunikacyjna powstała na bazie zasobu geodezyjnego i kartograficznego. Jest pierwszym tego typu portalem internetowym wśród dużych miast województwa kujawsko-pomorskiego - mówił dyrektor Wydziału Geodezji i Kartografii UMT Dariusz Adamczyk. Serwis mapa.um.torun.pl, którego stworzenie kosztowało 30 tys. zł, pomocny będzie mieszkańcom Torunia przy wypełnianiu różnego rodzaju dokumentów, np. formularzy dotyczących podatku od nieruchomości, wniosków dotyczących wypisów



z planów miejscowych, decyzji o warunkach zabudowy, decyzji o pozwoleniu na budowę oraz w gospodarce nieruchomościami i planowaniu inwestycyjnym. Głównymi odbiorcami serwisu mają być geodeci, rzeczoznawcy majątkowi, pośrednicy nieruchomości, projektanci, deweloperzy i notariusze.

Geoportal jest aktualizowany raz w tygodniu. Planuje się jego rozbudowę o następne warstwy tematyczne, w pierwszej kolejności związane z ochroną środowiska. Dane ewidencyjne Torunia zostały już zgłoszone do serwisu Geoportal.gov.pl. W najbliższym czasie toruński magistrat planuje podłączyć mapy Google'a, a w kwietniu 2011 roku udostępnić nową ortofotomapę. Serwis mapowy realizuje zapisy ustawy o infrastrukturze informacji przestrzennej i dyrektywy INSPIRE.

ŹRÓDŁO: UM TORUŃ

OLKUSZ: FINAŁ GIS-owego PROJEKTU

Zakończył się czterolecny cykl szkoleniowy w ramach projektu „GIS - kluczem do kariery zawodowej” skierowany łącznie do 80 uczniów Zespołu Szkół nr 1 im. S. Staszica w Olkuszu oraz Zespołu Szkół nr 2 im. S. Konarskiego w Bochni. Projekt był realizowany przez Fundację Instytut Studiów Strategicznych we współpracy ze Starostwem Powiatowym w Olkuszu w ramach PO Kapitał Ludzki. Został on ob-

jęty honorowym patronatem Małopolskiego Kuratora Oświaty. Młodzi ludzie brali udział w kursach terenowych i zajęciach z obsługi specjalistycznego oprogramowania. Na zakończenie otrzymali certyfikaty potwierdzające zdobyte umiejętności. Fundacja ISS już rozpoczęła realizację drugiego cyklu szkoleniowego w ramach projektu „GIS - kluczem do kariery zawodowej”.

BS