

# Nawigować z Navigo 2

**Niektórzy świątli ludzie twierdzą, że cena jest wykładnikiem jakości. Najnowszy produkt PPWK – aplikacja nawigacyjna Navigo 2 na PDA – kosztuje nieco ponad 200 zł. W porównaniu z konkurencją jest to cena atrakcyjna. Do prób otrzymaliśmy oprogramowanie w testowej wersji beta z nową funkcjonalnością ostrzegania o radarach. Pomimo licznych zalet, wymaga jeszcze wielu godzin pracy.**

MAREK PUDŁO

Całe menu jest skonstruowane pod kątem prostoty obsługi. Ekran startowy to zaledwie trzy ikony: *Nawiguj*, *Lokalizuj* i *Planuj trasę*. W podmenu każdej opcji znajduje się kilka ikon, przeznaczone usprawniających i przyspieszających działanie. Ogólnie – struktura programu nie jest rozbudowana. I dobrze. Przecież aplikacja ma służyć nawigacji. Ikony są na tyle duże, że można je spokojnie obsługiwać nawet palcem.

Niestety, ta bardzo odchudzona struktura menu nie wpłynęła na płynność działania programu. Po pierwszym uruchomieniu – rozczarowanie – aplikacja działa na testowym urządzeniu Typhoon MyGuide 3500 Mobile bardzo wolno. Po kliknięciu w jakąkolwiek ikonkę trzeba odczekać kilka sekund na reakcję systemu. Wprawdzie dysponowaliśmy najtańszym i najprostszym modelem palmtopa, ale pojawia się pewna nielogiczność – czy produkt o tak nie-

wygórowanej cenie, przeznaczony dla szerokiego grona odbiorców, wymaga sprzętu komputerowego z wyższej półki technicznej i cenowej?

Co więc ciekawego mamy w menu? Przede wszystkim jest ono obsługiwane dotykowo. Użytkownik może więc sterować parametrami wyznaczania trasy (najszybsza, najkrótsza, piesza), ustawić sposób wyświetlania mapy (tryb nocny, dzienny), komunikatów głosowych i komputera podróży, zarządzać sposobem działania GPS (np. włączyć możliwość zapisu śladu podróży) itp. Są też pewne elementy, które odróżniają Navigo 2 od konkurencji, a przy tym nie są niepotrzebnymi gadżetami. Na uwagę zasługują dwie rzeczy. Pierwsza, to ustawienia maksymalnych prędkości dla różnego rodzaju dróg. Parametr ten ma wpływ na sposób wyznaczania trasy przejazdu oraz obliczenia czasu dotarcia do celu. Druga to określenie obiektów, o których będzie głosowo i graficznie ostrzegany kierowca. Do dyspozycji

są fotoradary i miejsca niebezpieczne. Dodatkowo są również punkty wskazane przez użytkownika. W tej ostatniej grupie kierowca może wybrać obiekty z bazy POI (np. bankomaty, stacje paliw, hotele itp.).

Przejdźmy teraz do nawigacji. Pierwszy etap to oczywiście wyznaczenie trasy przejazdu. Do tej funkcji przechodzimy bezpośrednio z ekranu głównego. Naciskając *Nawiguj*, określimy trasę od zmierzonej pozycji GPS do dowolnie wybranego celu. *Lokalizuj* pokaże na mapie naszą pozycję bez wyznaczania trasy. Natomiast *Planuj trasę* posłuży do zaplanowania podróży z punktami pośrednimi. Interesujący jest sposób wyboru celu podróży. W menu są do dyspozycji klawisze szybkiego dostępu do najczęściej odwiedzanych miejsc, np. dom czy praca. Funkcja *Twoje miejsca* pozwala rozszerzyć zakres adresów, które są potencjalnymi celami podróży. Standardowo jest możliwość wpisania adresu (podając miasto, ulicę i numer domu), skrzyżowania ulic czy wskazania celu bezpośrednio na mapie. Kontrowersyjne wydaje się użycie alfabetycznego układu dotykowej klawiatury. Ja tam wolałbym qwerty. A najlepiej byłoby udostępnić obie opcje.

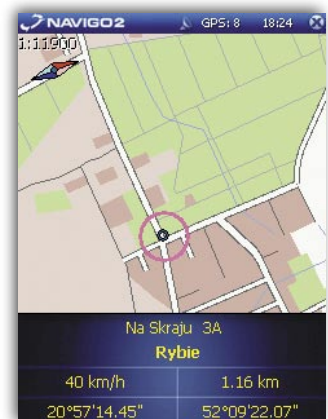
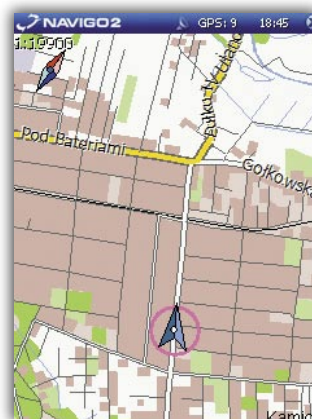




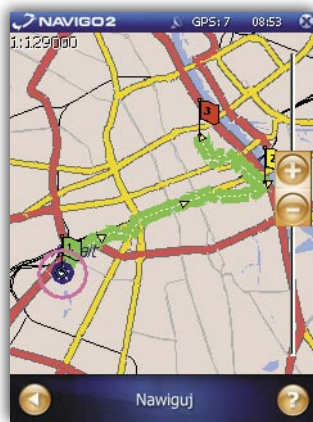


## Navigo 2

System nawigacyjny Navigo 2 wykorzystuje cyfrowe mapy opracowane przez Polskie Przedsiębiorstwo Wydawnictw Kartograficznych. Obszar Polski opracowany jest w 100% i obejmuje szczegółowe plany 520 miast, w tym 220 miast z kompletną aktualną bazą adresową. Autostrady, drogi międzynarodowe i krajowe odwzorowane są w skali 1:50 000. Pozostałe elementy mapy w skali 1:100 000. Aktualizacja mapy odbywa się co miesiąc i jest bezpłatna. Wymagania sprzętowe: PDA z systemem Pocket PC 2000/2002 lub Win Mobile 2003/Mobile 2003 SE/5.0, Smartphone 2003; procesor StrongArm, XScale lub kompatybilny, 32-64 MB RAM, 128 MB pamięci zewnętrznej, dowolny moduł GPS zgodny ze standardem NMEA0183.







Gdy uporamy się z procedurą wpisywania adresu, uruchamiamy wyznaczenie trasy. Proces ten jest szybki (w porównaniu do działania całej aplikacji) i po kilku sekundach wynik w postaci zaznaczonej na zielono trasy pojawia się na ekranie palmtopa. Jeśli odbierany jest sygnał GPS, to wskazywany jest jej początek z naszą pozycją.

**R**uszamy. Po pierwszych negatywnych odczuciach związanych z płynnością działania oprogramowania, obawiałem się trochę podobnej sytuacji podczas nawigowania. Niestety, obawy potwierdziły się. Mapa na ekranie komputera jest często odświeżana, szczególnie przy dużej liczbie elementów. Jazda w dużym mieście z prędkością powyżej 40 km/h powinna odbywać się właściwie tylko z wykorzystaniem wskazówek głosowych i ewentualnie strzałek z opisem kolejnych manewrów. Dodatkowo funkcja przyciągania znacznika pozycji samochodu do drogi nie dawała sobie rady ze słabymi sygnałami z odbiornika GPS. Raz był on z prawej strony drogi, po chwili z lewej, a najrzadziej w miejscu, gdzie być powinien. Trzeba tu jednak podkreślić, że informacje głosowe i strzałkowe doskonale uzupełniają powyższe niedogodności. Komunikaty nie są przegadane (nie męczą kierowcy), a przy tym pozwalają poruszać się samochodem bez patrzenia na mapę.

Po wyznaczeniu trasy i przejściu systemu w tryb nawigacji kierowca nie może ręcznie zmieniać skali mapy i jej przesuwac. Obie funkcje są dostępne po wyjściu z trybu mapowego i kliknięciu w ikonę Pokaż całą trasę. Niedogodność tę producent wynagrodził nam funkcją automatycznego skalowania mapy. Działa ona w ten sposób, że przy dużych prędkościach i znacznej odległości od kolejnego manewru skala się zmniejsza, a przy zbliżeniu się np. do

ronda wyświetlane jest ono w skali dużej. Twórcy oprogramowania zasługują na duże pochwały za wprowadzenie tej funkcji do Navigo. Bardzo dobrze działa również rekalkulacja trasy. Szybko i bez problemów, choć widać minimalny brak „inteligencji” w tym procesie. Jeśli kierowca próbuje pojechać inną drogą niż wyznaczona przez komputer, Navigo uparcie próbuje nas wysłać na pierwotnie wyznaczoną. Nawet kosztem zawracania i nadrabiania dodatkowych kilometrów. Ale jest to chyba przypadłość wszystkich systemów nawigacyjnych.

W dolnej części ekranu, pod mapą wyświetlany jest komputer podróży. W najbardziej rozbudowanej opcji wyświetlania wskazuje on strzałką kolejny manewr, odległość do niego, nazwę miejscowości, ulicy lub innego obiektu, do którego zbliża się auto, długość wyznaczonej trasy, przewidywany czas dotarcia do celu oraz średnią prędkość z całej trasy.

**N**a koniec o rzeczy najważniejszej w systemach nawigacyjnych, czyli o mapie. Nie łudźmy się, że powstanie kiedykolwiek produkt, który w pełni zaspokoi wymagania wszystkich polskich kierowców. Infrastruktura drogowa zmienia się tak szybko (powstają nowe mosty i wiadukty, obwodnice, ronda, zmieniana jest numeracja dróg, pierwszeństwa, objazdy itp.), że nie ma sposobu na to, żeby w krótkim czasie i skutecznie aktualizować bazę danych. Polskie Przedsiębiorstwo Wydawnictw Kartograficznych jest jednak firmą o ogromnych tradycjach wydawania map papierowych. Można

by się spodziewać, że Navigo – dziecko PPWK – powinno mieć jedno z najlepszych w Polsce map cyfrowych. Producent informuje, że baza danych obejmuje stan dróg z 2006 roku. Tymczasem 35 km od Warszawy, na drodze do Kazimierza Dolnego nad Wisłą, którą w weekend przejeżdża kilka tysięcy samochodów, nie ma zbudowanego kilka lat temu ronda! Zdarzają się czasami denerwujące przypadki, gdy w Warszawie system kieruje w ślepe ulice lub każe skręcać w miejscach, gdzie jest zakaz skrętu. Ale to już kwestia aktualizacji. A te są na stronie producenta dość często.

Takich „kwiatków” można znaleźć więcej. Może lepiej napisać o przyszłości. Na uwagę zasługuje fakt, że baza danych cyfrowych Navigo jest zsynchronizowana z danymi Tele Atlasu. Producent zapowiada, że w przyszłym roku dodane zostaną mapy z krajami europejskimi. Trwają również prace nad wyświetlaniem obrazu w trybie 3D. Docelowo ma też powstać rozbudowana strona internetowa, która ma stać się centrum wymiany informacji użytkowników Navigo.

**P**olecam obserwowanie rozwoju najnowszego produktu PPWK. To dopiero początki obecności Navigo na rynku, a zapewnienia producenta o szybkim rozwoju aplikacji, błyskawicznym reagowaniu na uwagi użytkowników i częste aktualizacje map, mogą napawać optymizmem. Jestem pewny, że silna konkurencja wymusi na twórcy oprogramowania takie działanie.

MAREK PUDŁO

