

zupełnie nowe możliwości prowadzenia pomiarów. Zazwyczaj odbiornik klasy GIS pozwala tylko na przypisywanie obiektom tekstowych lub liczbowych atrybutów. Użytkownik najnowszego produktu Ashtecha może natomiast dodać do nich zdjęcia oraz notatki dźwiękowe (wraz z georeferencją), a także wspomóc się pomiarami wykonywanymi dalmierzami laserowymi marki TruPulse oraz echosondami.

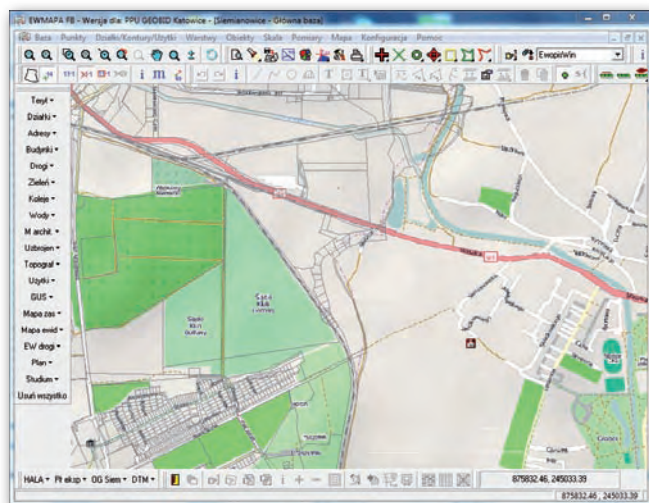
Wraz z odbiornikiem można zamówić oprogramowanie desktopowe MobileMapper Office. Jego najważniejszym przeznaczeniem jest postprocessing pomiarów, który pozwala zwiększyć dokładność pomierzonych współrzędnych nawet do 1 cm. Aplikacja ułatwia również eksport i import danych w różnych formatach, a także oferuje narzędzia do ich edycji.

**D**la kogo przeznaczony jest MobileMapper 100? Z pewnością dla wymagających użytkowników, którym zależy nie tylko na wysokiej dokładności pomiarów, lecz również na jakości urządzenia. Zadowoleni powinni być też specjaliści z różnych dziedzin, wiadczyć bowiem, że odbiornik ten nie został zaprojektowany wyłącznie z myślą o geodetach. Najbardziej powinien on jednak zainteresować niezdecydowanych, głównie dzięki wielu wariantom konfiguracji. W najprostszej wersji możemy go nabyć bez modemów, aplikacji pomiarowych czy obsługi poprawek. Jeśli jednak stwierdzimy, że nasze wymagania są większe, możemy go łatwo rozbudować nawet do pełnego zestawu RTK, który Ashtech promuje pod nazwą ProMark 200 (GEODETA 11/2010). Dzięki MM 100 granica między odbiornikiem GIS-owym a geodezyjnym stała się płynna jak nigdy dotąd.

JERZY KRÓLIKOWSKI

## GEOBID UDOSKONALA EwMapę

**W** listopadzie oferta chorzowskiej firmy Geobid rozszerzyła się o aplikację **EwMapa 10**, którą wzbogacono m.in. o: ●automatyczne wykreślanie zmiennych (etykiet) na podstawie atrybutów obiektu, ●pobieranie kafelkowanych rastrow (tzw. tiles) z serwisów OpenStreetMap oraz Geoportal.gov.pl, ●import i eksport danych do plików ASCII rozbudowany o informacje o warstwach (definicja warstwy, podwarstwy), ●wyświetlanie bezpośrednio na mapie dodatkowych informacji o punktach granicznych, takich jak cecha, klasa dokładności czy operat źródłowy, ●automatyczne rozmieszczanie numerów działek, konturów i użytków, ●moduł eksportu danych opisowych zawartych w programie do pliku HTML, ●kontrola numerów działek, konturów, użytków i punktów granicznych zgodnie z instrukcją G-5, a także wyszukiwanie kolizji oznaczeń konturów i użytków. Kolejną jesienną nowością Geobidu to **EwOpis 5** rozbudowany m.in. o: ●opcję „Okno rejestrów”, która umożliwia wyświetlanie w jednym oknie kompletu da-



nych z jednostki rejestrowej, ●wyświetlanie danych osobowych (wg różnych kryteriów wyboru) wraz z nazwą gminy, w której występuje, oraz możliwość wejścia do poszczególnych gmin i wyświetlanie jednostek rejestrowych (działek), w których występuje jako właściciel lub władający, ●import danych z pliku SWDE poprzez podmianę stanu danych ewidencyjnych, ●tworzenie w formacie PDF archiwum dokumentów, będących podstawą wprowadzenia zmian w EGiB.

Oprogramowanie **Ośrodek 7** wzbogacono natomiast o edytor metadanych umożliwiający tworzenie metada-

nych w podstawowym zakresie wymaganym przepisami ustawy z 4 marca o *infrastrukturze informacji przestrzennej*. Można je tworzyć na dwa sposoby - przez wygenerowanie części informacji z baz danych systemu Ośrodek i uzupełnieniu ich o brakujące zapisy lub przez całkowite wypełnienie kompletu informacji. Efektem działania edytora będzie utworzenie zbiorów metadanych w formacie XML. Na początku grudnia spółka Geobid udostępni ponadto bezpłatny upgrade wprowadzający nową podstawową stawkę VAT dla systemów Ośrodek, Użytkowanie Wierzytelne oraz Windykacja.

ŹRÓDŁO: GEOBID

## TRIMBLE NOMAD 900

**P**odczas konferencji Trimble Dimensions (Las Vegas, 8-10 listopada) amerykańska firma Trimble zaprezentowała nową serię rejestratorów oznaczoną jako Nomad 900. Urządzenia wyposażone są m.in. w cyfrowy aparat fotograficzny 5 Mpx z autofokusem i fleszem, moduł GPS, modemy Wi-Fi i Bluetooth oraz procesor 806 MHz. Posiada on także kolorowy dotykowy wyświetlacz oraz

6 GB pamięci flash, którą można powiększyć za pomocą kart SD, SDHC oraz RFID. Dzięki wbudowanemu systemowi operacyjnemu Windows Mobile 6.1 oraz szczernej obudowie (spełniającej normę IP67) możliwości wykorzystania rejestratora są



bardzo szerokie. W wersji 900G można go używać m.in. jak odbiornika klasy GIS. Przy postprocessingu danych oferuje on dokładność pozycjonowania do 1 metra. Seria Nomad 900 wejdzie do sprzedaży w IV kwartale br. ŹRÓDŁO: TRIMBLE