

Internetowa wymiana danych z wykonawcą geodezyjnym w systemie OŚRODEK

W OKNIE PRZEGLĄDARKI

Coraz więcej ośrodków dokumentacji oferuje możliwość internetowej wymiany danych z wykonawcą geodezyjnym. Od strony technicznej rozwiązanie jest już opanowane. Wciąż jednak pojawiają się problemy natury prawnej oraz wynikające ze złożonych relacji pomiędzy geodetą uprawnionym, firmą go zatrudniającą a ośrodkiem.

KRZYSZTOF BORYS

Chcąc ułatwić wymianę danych pomiędzy wykonawcą robót geodezyjnych a ośrodkiem dokumentacji geodezyjnej i kartograficznej, już w kwietniu 2002 roku wprowadziliśmy na rynek bezpłatny program *OŚRODEK dla wykonawcy*. Można w nim było przygotować zgłoszenie pracy geodezyjnej z jej zakresem przestrzennym. Ważnym elementem był także słownik asortymentów kompatybilny ze słow-

nikiem w systemie *OŚRODEK* znajdującym się w powiecie. Przygotowane zgłoszenie można było przesłać za pomocą e-maila. Tą samą drogą wykonawca mógł otrzymać potwierdzenie przyjęcia zgłoszenia.

Następna wersja programu *OŚRODEK dla wykonawcy* umożliwiła także wymianę zasobu – skanów operatorów oraz innych danych koniecznych do wykonania pracy geodezyjnej. Podstawowym problemem takiego rozwiązania był e-mail – wbrew pozorom zawodny środek komunikacji. Aż do momentu odbioru potwier-

dzenia zgłoszenia geodeta nie był pewien, czy ośrodek otrzymał zgłoszenie.

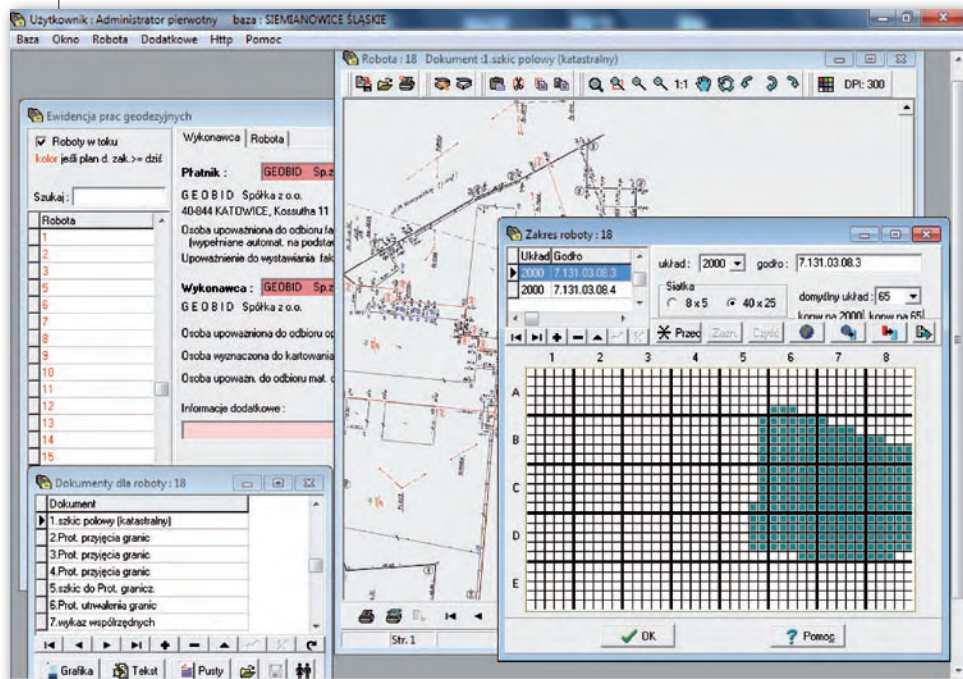
Kolejna wersja naszego programu wyeliminowała ten problem. Uruchomiliśmy centralną skrzynkę wymiany danych (serwis odgik.pl), do której wykonawca przesyła dane bezpośrednio z programu *OŚRODEK dla wykonawcy*, a program *OŚRODEK* odczytuje dane po naciśnięciu jednego przycisku. Istotnym ułatwieniem procesu zgłaszania jest możliwość zaznaczenia zakresu pracy w serwisie www.geoportal2.pl, który prezentuje dane dla znacznego obszaru naszego kraju. Rozwiązanie oparte na programie *OŚRODEK dla wykonawcy* jest nadal chętnie stosowane, gdyż nie wymaga tworzenia własnych geoportali przez ośrodki dokumentacji, a co za tym idzie – utrzymywania kosztownego, symetrycznego łącza internetowego.

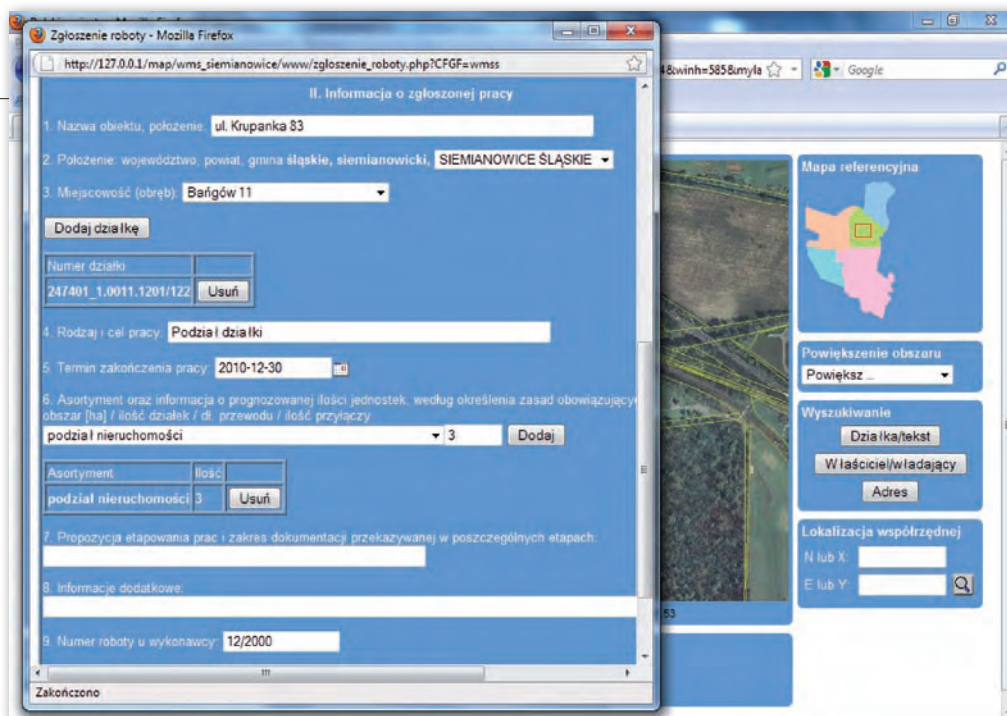
Obecnie coraz więcej spraw można załatwić poprzez sieć (np. internetowe aukcje czy obsługa konta bankowego). Użytkownicy niechętnie instalują jednak na swoich komputerach aplikacje (nawet darmowe), dlatego lepszym rozwiązaniem jest obsługa z poziomu okna przeglądarki internetowej. Idąc za tym trendem, w maju bieżącego roku wdrożyliśmy kolejny sposób obsługi wykonawcy robót geodezyjnych, tj. wyłącznie w oknie przeglądarki. Serwis oparty jest na geoportalu powiatowym opisanym w poprzednim numerze *GEODETY*.

• DOSTĘP ON-LINE

Wymianę danych pomiędzy ośrodkiem dokumentacji a wykonawcą można zrealizować na dwa sposoby:

- poprzez internetowe zgłoszenie i przesyłanie plików jako e-mail,
- poprzez dostęp on-line do bazy danych ośrodka.





W naszym rozwiązaniu wykorzystaliśmy tę drugą metodę. Wykonawca z poziomu geoportalu powiatowego rozpoczyna proces zgłaszania roboty. Wyświetlana formatka zawiera podstawowe dane o wykonawcy pobrane z systemu OŚRODEK i ułatwia wypełnienie pozostałych pól poprzez wykorzystanie słowników systemu (wybór gminy, obrębu, asortymentu itp.). Dzięki mapie wyświetlanej w oknie przeglądarki ułatwione jest wskazanie zakresu zgłoszonej pracy oraz działek. Brak konieczności wpisywania numerów działek dodatkowo redukuje liczbę popełnianych błędów. Po wypełnieniu pól i potwierdzeniu chęci zgłoszenia pracy geodezyjnej następuje automatyczne uzupełnienie bazy systemu OŚRODEK,

a wykonawca natychmiast otrzymuje potwierdzenie przyjęcia zgłoszenia wraz z nadanym numerem KERGA.

Pracownik ośrodka dokumentacji jest informowany o wpłynięciu zgłoszenia i może przystąpić do jego obsługi, która sprowadza się do trzech kroków:

- wygenerowania danych (pliki ASCII, DXF, SHP, PDF),
- wygenerowania zaleceń do wykonania roboty,
- wykonania analizy zasobu.

Analiza zasobu realizowana jest automatycznie na podstawie zgłoszonego zakresu roboty, jednak pracownik ośrodka może dodatkowo dołączyć inne dokumenty lub wykluczyć niektóre z automatycznie wybranych. Wygenerowany zasób nie

jest wysyłany do wykonawcy. System OŚRODEK wyłącza zapamiętuje, do jakich danych w ramach konkretnej roboty przysługuje wykonawcy prawo dostępu.

Oprócz możliwości zgłaszania nowych robót geodezyjnych wykonawca ma także dostęp on-line do robót wcześniej przez siebie zgłoszonych. Na stronie internetowej prezentowane są wszystkie prace niezakończone oraz te zakończone w ostatnim roku. Wykonawca otrzymuje informacje o:

- KERGA-u,
- statusie obsługi,
- zaleceniach do wykonania zgłaszanej pracy,

- zakresie zgłoszenia,
- materiałach do wykonania pracy,
- listach operatów,
- zeskanowanej treści operatów,
- innych robotach wykonywanych na tym terenie.

Sz szczególnie interesująca jest lista skanów dokumentacji geodezyjnej. Wykonawca może zobaczyć każdy zeskanowany dokument, dokonać analizy przydatności otrzymanego zasobu i wydrukować tylko niezbędne materiały. Zeskanowane materiały są dostępne w pełnej rozdzielczości, dlatego ich drukowana kopia nie odbiega od oryginału. Oczywiście dostęp on-line do skanów dokumentacji jest możliwy tylko w przypadku, gdy zasób został przetworzony

REKLAMA

OPROGRAMOWANIE DO WIELKOFORMATOWEGO DRUKOWANIA, SKANOWANIA I KOPIOWANIA

Oprogramowanie **SCP Colorado** to idealnej jakości skany i kopie wielkoformatowe, które możesz uzyskać z dowolnego skanera wielkoformatowego.

Jeśli jesteście Państwo w posiadaniu skanera wielkoformatowego Context, HP, Vidar, Colortrac lub Océ* i jesteście zainteresowani zintegrowaniem skanera z nowym ploterem atramentowym dowolnej marki (HP, Canon, Océ) - oprogramowanie **SCP Colorado** jest tym rozwiązaniem, które gwarantuje pewność czytelnych kopii oraz skanowanych plików.

W ofercie posiadamy również oprogramowanie **SCP reprocontrol.net**, które wspomaga proces druku poprzez unikalne rozwiązania w zakresie adresowania drukarek wielkoformatowych. Plotery adresowane przez oprogramowanie SCP zaczynają druk natychmiast, proces przetwarzania pliku odbywa się w oprogramowaniu a sterownik Windows pozwala drukować bezpośrednio do wybranego plotera lub drukarki.

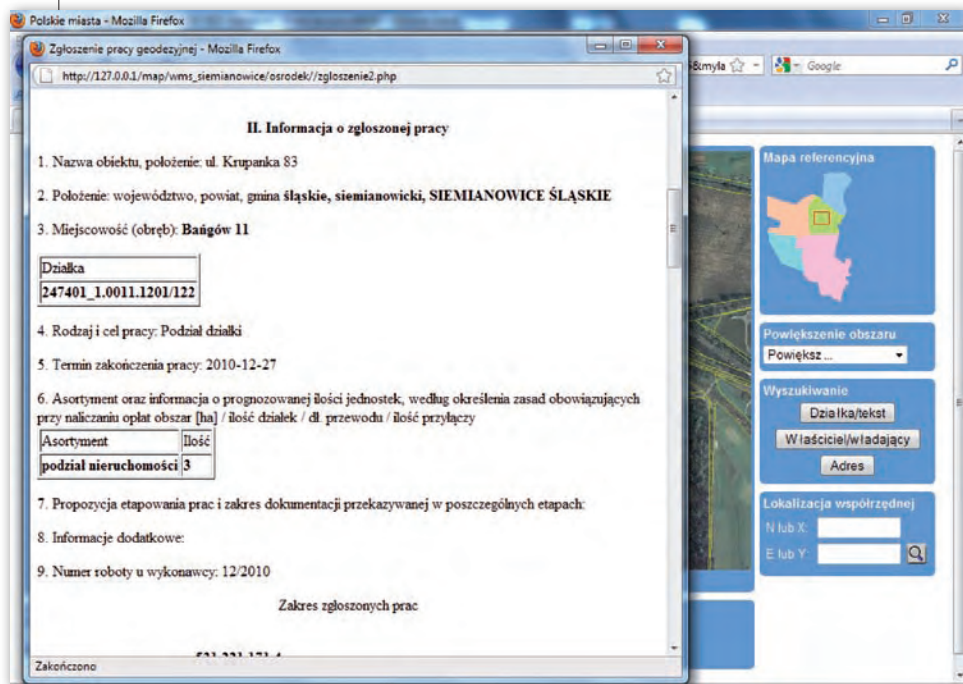
*Integracja nie jest możliwa ze skanerem Océ TC4 i niektórymi innymi modelami skanerów Océ.



SCP Colorado w cenie od 5 900 zł netto daje możliwość zintegrowania skanera* z dowolnym ploterem atramentowym dając wydajny i szybki zestaw do kopiowania kolorowego z intuicyjnym interfejsem użytkownika w języku polskim.



www.dks.pl



do postaci cyfrowej. Należy jednak podkreślić, że w przypadku dokumentacji geodezyjnej samo zeskanowanie niewiele daje – konieczne jest opisanie każdego materiału atrybutami lokalizującymi go w przestrzeni (zakresem lub działką/działkami).

• TROCHĘ KŁOPOTÓW PRAWNYCH

Zgłoszenie przez wykonawcę roboty geodezyjnej zarówno w tradycyjnej, jak i internetowej formie pociąga za sobą skutki prawne i finansowe. Proponujemy, by przed przystąpieniem do internetowego zgłaszania prac wykonawca roboty podpisał umowę cywilnoprawną. Podobnie jak w przypadku dostępu do geoportalu użytkownik jest traktowany

indywidualnie. Jeśli w firmie pracuje kilku geodetów uprawnionych, każdy z nich otrzymuje swój login i hasło, choć skutki finansowe ponosi firma zatrudniająca.

Zaproponowana przez nas forma to umowa trójstronna pomiędzy wykonawcą (geodetą uprawnionym), zgłaszającym (podmiotem gospodarczym) a ośrodkiem dokumentacji. Powinna być ona dostosowana do potrzeb każdego powiatu. Obecnie stanęliśmy przed problemem przyjęcia operatów w postaci elektronicznej do systemu *OŚRODEK*. Ze względu na przepis operat musi być oddany w formie papierowej. Jednak można by zezwolić na wcześniejsze przygotowanie do przyjęcia operatu przesłanego drogą elektroniczną (skanu). Powstaje jednak problem po wpłynięciu papierowej wer-

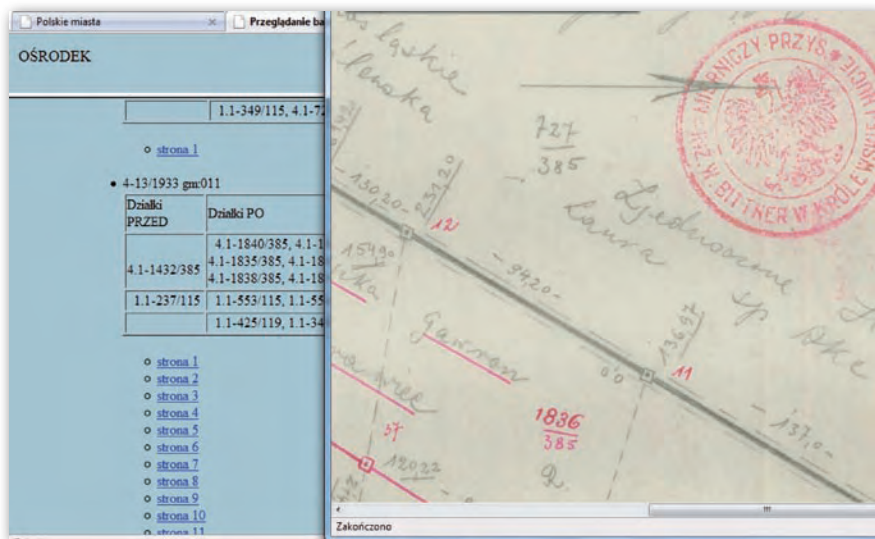
sji operatu – czy oba dokumenty są identyczne? Udzielenie odpowiedzi na to pytanie zajmuje zwykle więcej czasu niż ponowne zeskanowanie otrzymanego dokumentu. Dodatkowym problemem jest obawa przed nadużywaniem elektronicznego przekazu operatu. Wykonawca może przysłać nierzetelnie przygotowaną dokumentację, licząc, że ośrodek wskaże błędy. Należy przyjąć, że dopóki operat nie będzie mógł być przyjęty wyłącznie w wersji elektronicznej, przesyłanie zeskanowanego operatu niewiele zmieni.

• BANK OSNÓW

Do wykonania większości prac geodezyjnych potrzebne są punkty osnowy. W przypadku naszego rozwiązania geodeta ma dostęp do osnów bezpośrednio z poziomu przeglądarki internetowej. Nie ma zatem konieczności przesyłania tych informacji. W zależności od uprawnień, po wskazaniu punktu osnowy na mapie, wyświetlana jest informacja w formie tabelarycznej oraz opis topograficzny punktu. Dane te można wydrukować. Przygotowując geoportala, starano się, aby początkowy transfer (załadowanie strony i skryptów) był minimalny. Umożliwia to wykorzystanie bezpośrednio w terenie notebooka z dostępem do internetu poprzez sieć GSM. Ma to szczególne znaczenie po stwierdzeniu na miejscu braku wcześniej wybranych punktów osnowy.

• CO DALEJ?

Dostęp on-line do systemu *OŚRODEK* wprowadziliśmy niedawno. Zainteresowanie tym rozwiązaniem jest bardzo duże. Otrzymujemy jednak wiele sugestii dotyczących dostosowania modułu do lokalnych uwarunkowań. Wynikają one głównie ze złożonych zależności pomiędzy geodetą uprawnionym, firmą go zatrudniająca a ośrodkiem dokumentacji. Zdarza się, że kilku geodetów wspólnie wykonuje roboty firmy (chcą wspólnie przeglądać wszystkie zgłoszone prace). Bywa i odwrotnie – geodeta pracuje dla kilku firm i absolutnie nie chce, aby wszystkie jego roboty były przeglądane w każdej z nich. Obecnie prowadzimy prace nad uelastycznieniem modułów, tak aby rozwiązać podobne problemy. W odpowiedzi na zapotrzebowania ośrodków dokumentacji będziemy starali się o dalszą automatyzację procesu obsługi wykonawców robót geodezyjnych.



KRZYSZTOF BORYS
(GEOBID)