

NADGOPLAŃSKI PARK MA MAPEĘ OD UMK

Władze Nadgoplańskiego Parku Tysiąclecia otrzymały od Uniwersytetu Mikołaja Kopernika w Toruniu cyfrową mapę sozologiczną swego obszaru. Opracowanie przekazano w połowie lipca na ręce dyrektora parku krajobrazowego Andrzeja Sieradzkiego. Jest ono końcowym efektem obozu sozologicznego zorganizowanego na terenie parku w sierpniu 2009 roku, którego celem było kartowanie sozologiczne wraz z aktualizacją treści sytuacyjnej. Prace redakcyjne nad mapą w skali roboczej 1:10 000 prowadzono ponad 8 miesięcy. Rezultatem projektu jest cyfrowa mapa sozologiczna z pełną bazą danych i zaktualizowaną na podstawie zdjęć lotniczych treścią sytuacyjną oraz wydruk w skali 1:25 000.

Kartowanie terenowe oraz prace redakcyjne wykonywali studenci Koła Naukowego Geografów Instytutu Geografii UMK



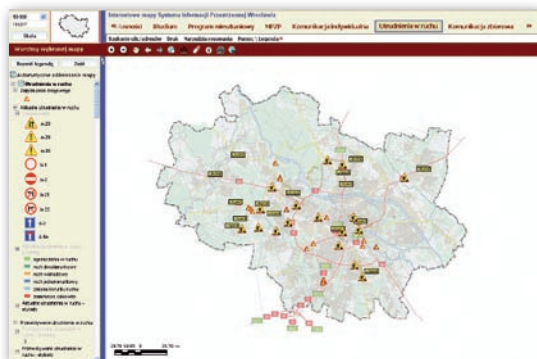
w Toruniu (łącznie 15 osób) pod kierunkiem dr. Mieczysława Kunza z Zakładu Kartografii, Teledetekcji i GIS. Przekazana mapa tematyczna jest kolejnym opracowaniem sozologicznym wykonanym przez KNG dla obszarów chronionych województw kujawsko-pomorskiego i pomorskiego. Wcześniej otrzymały je także parki krajobrazowe: Brodnicki, Górznięsko-Lidzbarski, Wdzydzki, Zaborski oraz Park Narodowy Bory Tucholskie.

ŹRÓDŁO: DR MIECZYŚLAW KUNZ (INSTYTUT GEOGRAFII UMK W TORUNIU)

KRAKÓW MA GEOPORTAL WYBORCZY

Pod adresem wybory.krakow.pl udostępniono serwis wyborczy łączący interaktywną mapę oraz informacje i komunikaty wyborcze. Podczas ostatnich wyborów portal pozwalał m.in. na szybkie lokalizowanie na podstawie adresu zameldowania lub numeru PESEL obwodowych komisji wyborczych, w których mieszkaniec powinien oddać swój głos. Można było także sprawdzić, czy dana osoba widnieje na liście uprawnionych do głosowania. Serwis pozwalał ponadto na wyszukiwanie lokali przystosowanych dla osób niepełnosprawnych. W przyszłości na portalu mapowym prezentowane będą również wyniki wyborów oraz dane dotyczące frekwencji – nie tylko dla tegorocznych wyborów prezydenckich, lecz także ostatnich wyborów do Parlamentu i samorządowych.

ŹRÓDŁO: ISPiK



OBJAZDY I ZATORY WE WROCŁAWSKIM GEOPORTALU

Wrocławski magistrat udostępnił internetową mapę o aktualnych utrudnieniach w ruchu. Można na niej sprawdzić m.in. ich rodzaj (np. zamknięcie ulicy lub wprowadzenie ruchu jednokierunkowego), czas trwania, a także informacje o objazdach, ograniczeniach prędkości czy dopuszczalnej wadze pojazdów. Na mapie pokazano nie tylko lokalizację bieżących remontów, ale także dane o pracach związanych z podziemnymi instalacjami sieci energetycznej, wodociągowej czy telekomunikacyjnej, które wymagają zamknięcia jezdni bądź chodnika.

ŹRÓDŁO: WROCLAW.PL, WWW.MMWROCLAW.PL

BIBLIOTEKA JAGIELLOŃSKA W SIECI

Pod adresem jbc.bj.uj.edu.pl uruchomiono pilotażową wersję Jagiellońskiej Biblioteki Cyfrowej (JBC), gdzie udostępniane będą najcenniejsze zbiory Biblioteki Jagiellońskiej, w tym historyczne mapy. Jak wynika z rankingu na stronie JBC, pod koniec lipca największym zainteresowaniem internautów cieszyły się właśnie zbiory kartograficzne – stanowiły bowiem ponad 90% przeglądanych pozycji. Do najpopularniejszych należą: „Mappa szczególna Województwa Płockiego i Ziemi Dobrzyńskiej”, „Mappa Wol.[nego] Miasta Krakowa i jego okręgu” oraz „Mappa szczególna Województwa Krakowskiego i Xięstwa Siewierskiego”. Można je przeglądać zarówno w aplikacji internetowej, jak i pobrać jako plik. Do kwietnia 2013 r. JBC ma zdigitalizować łącznie 1222 tomy czasopism oraz 1644 książki i inne jednostki z tzw. zbiorów specjalnych. Realizacja projektu potrwa trzy lata i będzie kosztować ponad 6 mln zł, z czego UE pokryje 85%.

ŹRÓDŁO: WYBORCZA.PL, JK

OBRYSY BUDYNKÓW W EMAPI

Portal mapowy Emapi łódzkiej firmy Emapa rozszerzono o warstwę obrysów budynków dla 15 największych miast Polski. Oprócz tego zasoby kartograficzne Emapy zostały ostatnio wzbogacone o: ● 900 km dróg (w tym obwodnicę Gostynina i nowy odcinek S3 ze Szczecina), ● 10 szczegółowych planów miast, ● 6 tys. punktów użyteczności publicznej (ich łączna liczba przekroczyła tym samym 2 mln).

ŹRÓDŁO: EMAPA

OSZCZĘDŹ KWADRANS Z DOBRĄ NAWIGACJĄ

W II edycji Wielkiego Testu Nawigacji organizowanego przez Antyradio oraz magazyn „Auto Świat” zwyciężącą znów okazał się system poznańskiej firmy NaviExpert. W trakcie testu zmierzono czas przejazdu samochodem według wskazań czterech rozwiązań nawigacyjnych: NaviExpert, AutoMapa, Google Maps i Ovi Maps. łącznie przemierzono pięć tras prowadzących zatłoczonymi ulicami Warszawy. Na wszystkich z nich najlepiej wypadło oprogramowanie NaviExpert. Na drugim miejscu najczęściej plasowała się AutoMapa. Różnice w czasie przejazdu na poszczególnych trasach wahały się od 4 do 24 minut (średnio 14 min).

ŹRÓDŁO: ANTYRADIO