

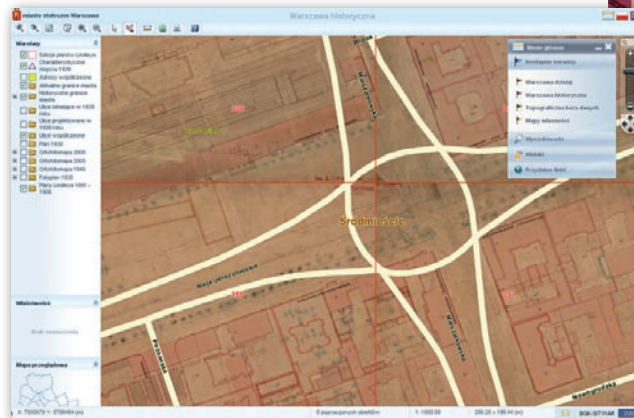
LINDLEY W WARSZAWSKIM PORTALU

Serwis mapowy Urzędu m.st. Warszawy został wzbogacony o wykonane w latach 1891-1908 plany sekcyjne Lindleya w skali 1:250.

W portalu udostępniono: ●536 sekcji lewobrzeżnej Warszawy sporządzonych w latach 1891-96 (łącznie opracowano ich 577), ●90 sekcji planu prawobrzeżnej Warszawy sporządzonych w latach 1903-08 (łącznie opracowano 272). Aby przejść do planów Lindleyowskich, należy wejść do stołecznego portalu mapowego, a następnie do serwisu „Warszawa historyczna”.

W 1881 roku prezydent Warszawy Sokrates Starynkiewicz, dążąc do poprawy warunków sanitarnych mieszkańców miasta, zainicjował ogromny projekt zbudowania sieci wodociągowej i kanaliza-

cyjnej. W tym celu podpisał umowę z Williamem Lindleyem, reprezentowanym przez jego syna Williama Heerleina Lindleya. Przedsięwzięcie to musiało bazować na szczegółowych planach miasta, których jednak Warszawa w tamtych czasach nie posiadała. Dlatego też W.H. Lindley zaproponował sporządzenie planów w skali nie mniejszej niż 1:500. W wyniku wieloletniej pracy (1883-1915) opracowano szereg planów w skalach 1:250, 1:500, 1:1000, 1:2500, 1:10 000 oraz 1:25 000. Przywiązywanie dużej wagi do szczegółowości planów sprawiło, że



Warszawa zyskała jedno z najlepszych i najdokładniejszych – jak na tamte czasy – opracowań kartograficznych.

ŹRÓDŁO: FORUM BGiK

NAJLEPSZE MAPY TURYSTYCZNE

Podczas odbywających się w Warszawie 55. Międzynarodowych Targów Książki przyznano Nagrody Magellana dla najlepszych publikacji turystycznych, jakie ukazały się na polskim rynku wydawniczym w 2009 roku. Oprócz przewodników i albumów uhonorowano także wydawnictwa kartograficzne. Wyniki drugiej edycji konkursu „Najlepsze publikacje turystyczne” organizowanego przez Magazyn Literacki „Książki” ogłoszono 20 maja. Nagrody miały na celu wyróżnienie najlepszych publikacji, ale także udzielenie informacji turystom, którym coraz trudniej dokonać wyboru wśród wielu tytułów poświęconych tym samym kierunkom podróży.

Nagrodę Magellana w kategorii „atlas turystyczny” przyznano za publikację „Mazury Zachodnie. Atlas turystyczny 1:50 000” (Wydawnictwo Eko-Kapio z Grupy CartoMedia). Wyróżnienie otrzymał atlas „Nowa Polska Niezwykła” Waldemara Wieczorka i Ewy Łodzińskiej (Wydawnictwo „Demart”).

Nagrodą Magellana w kategorii „mapa i plan turystyczny” uhonorowano mapę „Beskid Niski. Od Krynicy-Zdroju po Komańczę 1:50 000” (Zakład Kartograficzny „Sygnatura” z Grupy CartoMedia), a dwa wyróżnienia przyznano mapom: „Wigierski Park Narodowy. Mapa tu-

rystyczna 1:50 000” (wydawnictwo „Agencja TD”)

oraz „Pogórze Przemyskie i Bieszczady. Mapa turystyczna 1:75 000” (Wydawnictwo „Demart”). Pozostałe nagrody przyznano przewodnikom turystycznym, albumom, książkom podróżniczym, a także nowym seriom wydawniczym. łącznie w konkursie rozdano dziesięć Nagród Magellana oraz 18 wyróżnień. Patronami medialnymi konkursu „Najlepsze publikacje turystyczne” byli: Onet.pl Podróże, „Poznaj Świat” oraz serwis Dziennik Turystyczny. Trzecia edycja wystartuje 1 października 2010 r.

ŹRÓDŁO: RYNEK-KSIAZKI.PL



KRÓTKO

● Brytyjczycy przygotowują się do odnowienia mapy Szkocji znajdującej się na terenie zamku Barony Castle, wykonanej z cementu i kamieni; pierwotnie zbudowana została ona przez sztabowców wojsk **gen. Stanisława Maczka** na wypadek niemieckiego ataku – miała służyć jako plansza do odwzorowania sytuacji na froncie; po II wojnie światowej stała się swoistym pomnikiem stacjonujących tu polskich oddziałów; w 1975 r. powstała trójwymiarowa mapa (wymiary 50 x 60 metrów).

● W Bibliotece Gdańskiej Polskiej Akademii Nauk otwarto wystawę „Miscellanea szwedzkie” prezentującą część jej zbiorów dotyczących Szwecji; wśród eksponatów znalazły się mapy, książki oraz dzieła plastyczne; cenne eksponaty na wystawie to m.in. pierwszy szwedzki atlas Morza Bałtyckiego wykonany w 1695 roku przez szwedzkiego geodetę Petera Gedda; egzemplarz, będący w posiadaniu Biblioteki Gdańskiej PAN, zawiera odręczną dedykację autora dla miasta; wystawa była czynna do 2 lipca.

● Ruszył projekt „Refotograficzny Poznań” realizowany przez grupę socjologów, którego efektem jest strona internetowa z mapą Poznania, na której naniesiono odnośniki do wykonanych w różnych okresach zdjęć zakątków miasta; w serwisie wykorzystano zarówno fotografie z początku XX wieku, jak i całkiem nowe – najnowsze z maja 2010 r.