

MobileMatriX 4.0

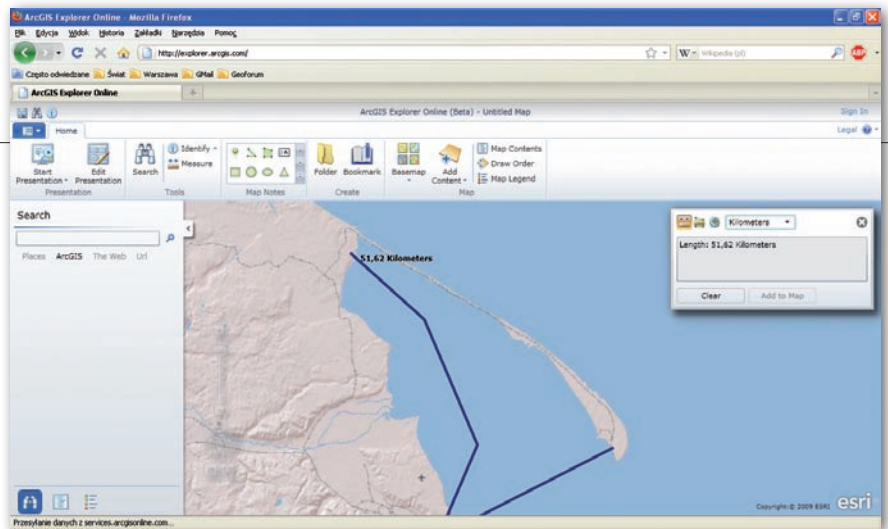
Firma Leica Geosystems wydała edycję 4.0 programu GIS-owego do gromadzenia, przetwarzania i wizualizacji danych przestrzennych z urządzeń geodezyjnych. Aplikacja MobileMatriX przeznaczona jest do pracy w biurze oraz w terenie i umożliwia integrację danych z wielu urządzeń: odbiorników GNSS, tachimetrów, niwelatorów, kamer cyfrowych, dalmierzy laserowych. Aktualne wydanie programu zawiera zestaw sterowników umożliwiających współpracę z serią odbiorników satelitarnych Leica Viva. Udostępniono nowe funkcje do postprocessingu danych GNSS, które mogą być rejestrowane i przetwarzane bezpośrednio w terenie za pomocą tej aplikacji. MobileMatriX 4.0 dostępny jest w dwóch wersjach: umożliwiającej postprocessing danych z częstotliwością L1, a także z L1 i L2. Nowy program Leica (dostępny w edycjach: Standard, Professional oraz jako rozszerzenie do pakietu ArcGIS) pracuje pod systemem operacyjnym MS Windows 7 (wersja 32-bitowa).

ŹRÓDŁO: LEICA GEOSYSTEMS

BENTLEY SELECTSeries 2

Firma Bentley Systems opublikowała aktualizację SELECTSeries 2 dla programów MicroStation, ProjectWise oraz Navigator w wersji V8i. Rozszerza ona możliwości tych aplikacji m.in. o kompatybilność z systemem Windows 7. Zaktualizowany flagowy produkt Bentleya, MicroStation, oferuje ponadto: ● usprawnioną obsługę chmur punktów z wykorzystaniem silnika Pointools Vortex, ● możliwość edycji projektów w formacie DWG dzięki wbudowanym bibliotekom RealDWG 2010, ● moduł Clash Resolution Visa przeznaczony do automatycznej identyfikacji błędów w projekcie.

ŹRÓDŁO: BENTLEY SYSTEMS



ArcGIS CORAZ BARDZIEJ SIECIOWY

Pod koniec maja firma ESRI udostępniła sieciowe wersje aplikacji ArcGIS Explorer oraz Server, a także zaprezentowała nową odsłonę witryny ArcGIS Online. ArcGIS Explorer jest bezpłatnym programem przeznaczonym do przeglądania danych przestrzennych. Jego wydanie sieciowe działa na bazie technologii Microsoft Silverlight, dzięki czemu może być uruchamiane w środowisku przeglądarki internetowej. Korzystanie z **ArcGIS Explorer Online** wymaga jedynie zainstalowania bezpłatnej wtyczki Silverlight. W porównaniu z wersją desktopową program oferuje nieco odchudzony zestaw narzędzi. Można je wykorzystać m.in. do pobierania materiałów podkładowych i danych przestrzennych, a także do tworzenia oraz publikowania map. Zgodnie z zapowiedziami sprzed kilku miesięcy ESRI udostępniła również aplikację ArcGIS Server za pośrednictwem

sieciowej usługi **Amazon Web Services**. Po wykupieniu tego typu licencji klient uzyskuje roczny dostęp do skonfigurowanego programu wraz z opieką techniczną korporacyjną oraz niezbędną infrastrukturą techniczną Amazon Elastic Compute Cloud (EC2). Zdaniem ESRI oferta ta jest korzystna przede wszystkim dla firm, które w ciągu roku mają zróżnicowane zapotrzebowanie na sprzęt komputerowy. ESRI uruchomiło również witrynę **ArcGIS.com**, czyli nową odsłonę usługi sieciowej ArcGIS Online. Portal ten umożliwia korzystanie z zasobów kartograficznych ESRI, jak i innych użytkowników serwisu, a także dzielenie się własnymi opracowaniami. Na witrynie zamieszczono ponadto prosty kreator interaktywnych map. Aby skorzystać z możliwości ArcGIS.com, należy posiadać konto „ESRI Global Account”.

ŹRÓDŁO: ESRI

PROFILE W GOOGLE EARTH 5.2

Google opublikowało nową wersję swojego wirtualnego globusa. Udogodnienia wprowadzono zarówno w wersji darmowej, jak i płatnej (Pro). Jednym z nich jest możliwość wyświetlania ścieżek GPS wraz ze szczegółowymi informacjami dotyczącymi przebytej trasy. Narzędzie do ich importu pojawiło się już w wersji 5.0. Edycja 5.2 pozwala ponadto na wyświetlenie wykresu prędkości i profilu wysokości. Jeżeli nasz odbiornik

GPS rejestruje dodatkowe informacje, np. o akcji serca (za pomocą czujnika tętna), to dane te również mogą być

przedstawione na wykresie. Możliwe jest także odczytywanie wartości statystycznych (np. średnia prędkość, suma

przewyższeń, maksymalne nachylenie) z całej trasy lub z jej wycinka. W nowej edycji wbudowano także udoskonaloną przeglądarkę internetową bazującą na silniku WebKit (podobnie jak Google Chrome). W wersji Pro m.in. usprawniono import danych GIS i wprowadzono nowe warstwy danych dla USA (działki geodezyjne, zjawiska demograficzne, ruch drogowy).

ŹRÓDŁO: GOOGLE LAT LONG BLOG, PS

