

AUTOMAPA WYRÓŻNIONA

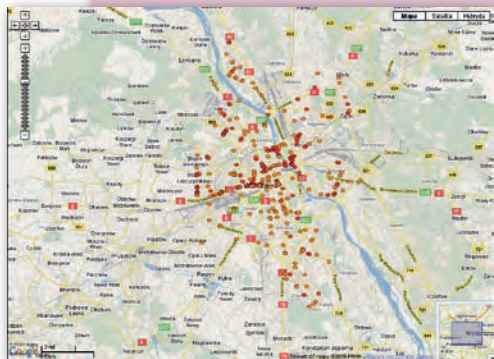
Magazyn „PC World” w zestawieniu najlepszych produktów 2009 roku w branży IT wybrał AutoMapę jako zwycięzcę w kategorii „Najlepsze polskie programy” (na drugim miejscu znalazł się w tej kategorii mks_vir, a na trzecim – Gadu-Gadu).

Jak argumentuje redakcja, nagroda została przyznana za „dobry interfejs, łatwe wprowadzanie danych i planowanie tras, przejrzysty sposób prezentacji informacji i możliwość elastycznego dopasowania do gustu użytkownika. Pokrycie mapami terenu Polski jest w programie prawie pełne (według producenta stuprocentowe), choć trafiają się też błędy”. Tuż przed końcem ubiegłego roku udostępniono użytkownikom najnowszą aktualizację Automaty 6.0 z danymi pochodzącymi z grudnia 2009 r.

ŹRÓDŁO: JANUSZ M. KAMIŃSKI, PC WORLD

UKE OPRACOWAŁ MAPY JAKOŚCI SIECI KOMÓRKOWYCH

Urząd Komunikacji Elektronicznej (UKE) we wrześniu br. przejechał specjalnie wyposażonym pojazdem blisko 2 tys. km po stołecznych ulicach, by przeanalizować jakość sieci GSM i UMTS. Wynikiem badania są szczegółowe, interaktywne mapy Warszawy opracowane na bazie interfejsu Google Maps API. UKE przebadał: poziom odebranego sygnału decydu-



jący o zasięgu sieci, poziom realizacji połączeń pod kątem blokowania i przerywania połączeń, jakości transmisji mowy. Na 13 mapach zaprezentowano miejsca, gdzie: ● jakość połączeń głosowych w sieciach UMTS i GSM jest najgorsza, ● zarejestrowano zerwanie lub zablokowanie połączeń, a także ● poziom sygnału sieci jest niższy niż dwie kreski. Podobne badania zostały przeprowadzone również dla innych miast. Już wkrótce ich wyniki mają być opublikowane dla Łodzi, Olsztyna oraz Katowic.

ŹRÓDŁO: UKE, JK

KARTOWANIE SŁUPKÓW KILOMETROWYCH

W ramach polskiego kartograficznego projektu Uzupelniającej Mapy Polski rusza zbieranie danych o pikietażu dróg. Rozmieszczenie słupków kilometrowych będzie przydatne m.in. dla kierowców używających jednocześnie nawigacji samochodowej oraz radia CB. UMP-pcPL to społecznościowa mapa prawie całej Polski (stąd skrót pcPL) tworzona przez zapaleńców i hobbystów, głównie związanych z urządzeniami marki Garmin. Jej zaletą jest szybkość aktualizacji. W ramach przedsięwzięcia zbierane są także informacje o miejscach kontroli drogowych i działaniu radarów. Członkowie



projektu zapraszają do udziału w tworzeniu mapy. Więcej informacji na stronie internetowej UMP.

ŹRÓDŁO: UMP-pcPL

ŁÓDŹ MA CYFROWĄ MAPĘ WYKROCZEŃ

Łódzki Internetowy System Informacji (InterSIT) został wzbogacony o „Mapę zagrożeń ładu i porządku”. Nowy serwis opracowano dzięki współpracy lokalnego MODGiK-u ze strażą miejską. Interaktywna mapa jest wizualizacją statystyk dotyczących wybranych 19 wykroczeń. Metodą kartogramu przedstawiono na niej sumę przewinień popełnionych w jednostkach Systemu Informacji Miejskiej (SIM). Strukturę wykroczeń prezentują diagramy kołowe, a dokładną lokalizację ich popełnienia (z uwzględnieniem złamanego artykułu kodeksu wykroczeń) pokazują barwne sygnatury. Serwis zawiera ponadto bogatą treść podkładową: ortofotomapę, warstwę bu-

dynków, punkty użyteczności publicznej oraz pokrycie terenu. Na łódzkiej mapie zagrożeń możemy na przykład zlokalizować dzielnice, gdzie niepokorni obywatele najczęściej: piją alkohol, niszczą zieleń, wyprowadzają zwierzęta bez odpowiedniego nadzoru, a nawet nie oznakowali posesji, zakłócają spokój czy wieszają plakaty w niedozwolonych miejscach. Dane prezentowane w serwisie zostały zebrane przez straż miejską i dotyczą wykroczeń popełnionych w lipcu i sierpniu ubiegłego roku. Strażnicy zapowiadają, że treść serwisu ma być aktualizowana co kwartał.

JK

