

NAJLEPSZE SERWISY SDI

Podczas konferencji „European SDI Best Practice Awards” w Turynie (26-27 listopada) wybrane zostały najlepsze serwisy SDI w Europie. Miały zostać wyłonione 3 zwycięskie projekty, ostatecznie jury ogłosiło jednak wszystkie wyselekcjonowane wcześniej serwisy (12 ze 135) finalistami konkursu Najlepszych Praktyk w Budowie SDI w 2009 roku. W poszczególnych kategoriach zwyciężyły:

1. Aspekty instytucjonalne

oraz organizacyjne:

- Centre Régional de l'Information Géographique - CRIGE (Francja),
- GDI Nordrhein-Westfalen (Niemcy),
- Infrastruttura per l'Informazione Territoriale (IIT) della Lombardia (Włochy).

2. Użytkownicy:

- IDEC Infraestructura de Dades Espacials de Catalunya (Hiszpania),
- X BORDER GDI (Holandia).

3. Aspekty technologiczne:

- Forth Valley GIS (Wielka Brytania),

- SNIG - Sistema Nacional de Información Geográfica (Portugalia),

- IDERIOJA: Infraestructura de Datos Espaciales del Gobierno de La Rioja (Hiszpania).

4. Aspekty tematyczne (tematy aneksów dyrektywy INSPIRE):

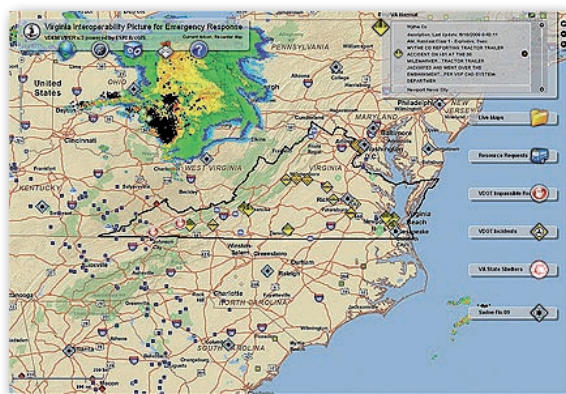
- Norway Digital-ND (Norwegia),
- National Land & Property Gazetteer and National Street Gazetteer (Wielka Brytania),
- SIG Pyrénées (Francja),
- Plansystem.dk (Dania).

Najwyżej ocenionym serwisem infrastruktury danych przestrzennych z Polski jest portal IKAR Państwowego Instytutu Geologicznego, zajął on w klasyfikacji generalnej 32. miejsce. Warto podkreślić, że w grupie aspektów technicznych uplasował się 10 oczek wyżej, czyli na 22. miejscu.

ARTUR KRAWCZYK (AGH)

ESRI I VIRTUAL USA

Firma ESRI zaangażowała się w budowę amerykańskiego ogólnonarodowego programu Virtual USA. Projekt, będący pod wieloma względami odpowiednikiem europejskiego programu GMES, ma umożliwić integrację kilkuset rozproszonych źródeł danych przestrzennych przede wszystkim w celu zarządzania kryzysowego. Całym przedsięwzięciem kieruje Departament Bezpieczeństwa Wewnętrznego USA (DHS). Pilotowany projekt - na razie - wdrażany jest w ośmiu wybranych stanach. Głównym celem programu Virtual USA będzie integracja danych zbieranych przez różne instytucje oraz udostępnianie ich w czasie rzeczywistym nie tylko decydentom oraz służbom porządkowym i ratunkowym, lecz również zwykłym obywatelom. Witryna ma umożliwiać przeglądanie aktualnych informacji m.in. o: trzęsieniach ziemi, powodziach, pożarach, huraganach, a także korkach, wypadkach drogowych, przewrach w dostawie energii elektrycznej czy wyciekach niebezpiecznych substancji. Jednym z najbardziej zaawansowa-



nych wdrożeń programu Virtual USA jest opracowany dla stanu Wirginia serwis VIPER (Virginia Interoperability Picture for Emergency Response). Integruje i udostępnia on dane z ponad 250 źródeł. Z witryny korzysta już m.in. policja, straż pożarna i urzędnicy, a bez opłat również zwykli obywatele. Serwis opracowano przy wykorzystaniu technologii ESRI. Jego przydatność została potwierdzona już w lutym 2008 roku podczas fali pożarów, które dzięki witrynie mogły być monitorowane w czasie rzeczywistym. VIPER został ponadto wyróżniony przez gubernatora stanu Wirginia nagrodą „IT as Efficiency Driver”.

ŹRÓDŁO: ESRI

KRÓTKO

- W konkursie „Krajowi Liderzy Innowacji 2009” ogłoszonym przez **Fundację Rozwoju i Innowacji** warszawska Geo-System Sp. z o.o. zdobyła nagrodę „Innowacyjna Usługa” w kategorii firm mikro za serwis ePODGiK; idea konkursu jest propagowaniem przedsięwzięć i inicjatyw o charakterze rozwojowym i innowacyjnym.

- Spółka **Geo-System** uruchomiła w serwisie „Polskie Miasta 3D” usługę „Warszawskie Inwestycje Mieszaniowe”; umożliwia ona wyświetlanie w Google Maps i Google Earth danych o wybranych stołecznych przedsięwzięciach budowlanych - na razie jednak tylko dla osiedla Miasteczko Wilanów; oprócz konturów projektowanych i ukończonych inwestycji na interaktywną mapę naniesiono planowany przebieg ulic.

- Firma **Google** ogłosiła międzynarodowy konkurs „Model Your Town Competition” na najlepsze modele zabudowy miasta lub jego dowolnego fragmentu opracowane przy wykorzystaniu programu Google SketchUp lub Model Builder; projekty należy zgłaszać do 1 marca 2010 r.; dobór zabudowy do opracowania powinien odzwierciedlać charakter i historię miasta.

- Na stronie **JRC** uruchomiono internetowe forum przeznaczone dla wszystkich osób zainteresowanych implementacją dyrektywy INSPIRE oraz najnowszymi technologiami geoprzestrzennymi; nowy serwis ma być m.in. platformą wymiany wiedzy i doświadczeń z zakresu budowy europejskiej i krajowych IIP; na witrynie mają być także publikowane samouczki, wykłady oraz prezentacje związane z technologiami geoinformacyjnymi.

- **Procedural Inc.** wypuściła na rynek wersję 2009.3 oprogramowania CityEngine do opracowywania oraz analizy trójwymiarowych modeli zabudowy; udoskonalona aplikacja zawiera m.in. nowe narzędzie nazwane „City Wizard”, które pozwala na szybkie generowanie trójwymiarowych modeli miasta na bazie gotowych wzorców budynków oraz sieci ulic.
- **Zakład Geografii Uniwersytetu stanu Tennessee** opublikował bezpłatną nakładkę „Extended Time-Geographic Framework Tools” przeznaczoną do przeprowadzania analiz czasoprzestrzennych w pakiecie ArcGIS; umożliwia ona przetwarzanie danych np. z urządzeń GPS, a także ich wizualizację w formie animacji oraz interaktywnych map (także trójwymiarowych); wymaga jednak 3D Analyst oraz ArcGIS w wersji 9.3 lub wyższej.