

## RUSZA INFORMATYZACJA POMORSKIEGO ZASOBU

Zarząd województwa pomorskiego podpisał 9 lipca umowę na zarządzanie realizacją projektu „Informatyzacja państwowego zasobu geodezyjnego i kartograficznego oraz opracowanie systemu organizacji, zarządzania i udostępniania przez internet”. Zlecenie o wartości 670 tys. zł brutto zrealizuje konsorcjum w składzie: OPEGIEKA z Elbląga (lider), OPGK Gdańsk oraz Towarzystwo Naukowe Organizacji i Kierownictwa – oddział w Gdańsku. Tego samego dnia zwycięzca przetargu utworzył przy gdańskim WODGIK-u biuro projektu. Następnie 24 lipca została podpisana umowa pomiędzy władzami województwa pomorskiego a Komitetem Integracji Europejskiej na dofinansowanie projektu ze środków Mechanizmu Finansowego EOG i Norweskiego Mechanizmu Finansowego. Całkowity koszt realizacji przedsięwzięcia wynosi ponad 2 mln euro, z czego 345 tys. euro dołoży marszałek województwa. Kolejnym waż-



nym krokiem był ostateczny odbiór dokumentacji, który nastąpił 27 lipca wraz z uzyskaniem pozytywnej akceptacji głównego geodety kraju. Dokumentację przygotowało konsorcjum firm OPEGIEKA z Elbląga i OPGK Gdańsk za kwotę 630 tys. zł. Zgodnie z harmonogramem przedsięwzięcie ma zostać zakończone do 30 kwietnia 2011 roku. Jeszcze w tym roku mają ruszyć dostawy sprzętu i oprogramowania dla biura projektu oraz pierwsze prace związane z przetwarzaniem danych (m.in. dla WODGIK-u i powiatu nowodworskiego oraz miasta Sopot). Planowane jest także opracowanie strony internetowej projektu oraz zorganizowanie pierwszych spotkań roboczych. W projekcie uczestniczy 16 z 20 powiatów województwa pomorskiego. Więcej o projekcie w październikowym numerze GEODETY.

ŹRÓDŁO: BIURO GEODETY  
WOJEWÓDZTWA POMORSKIEGO



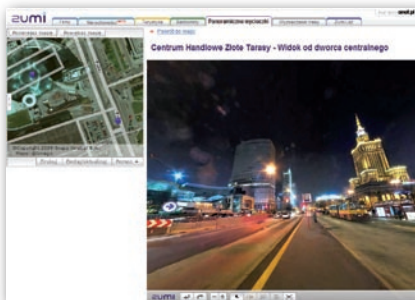
## INDYJSKI GEOPORTAL

Indyjska Agencja Kosmiczna (ISRO) przy współpracy z indyjskim Narodowym Centrum Teledetekcji (NRSC) uruchomiła 12 sierpnia geoportala o nazwie Bhuvan (w sanskrycie Ziemia), na którym udostępniono efekty wieloletniej pracy konstelacji hinduskich satelitów teledetekcyjnych. Mimo że dane zamieszczono na wirtualnym globusie, to obecnie mają one zasięg przestrzenny ograniczony tylko do obszaru Indii, Pakistanu, Bangladeszu oraz fragmentu Tybetu, Iranu, Półwyspu Arabskiego, Birmy i Tajlandii. Podstawową warstwą są wielorozdzielcze i wieloczasowe zdjęcia satelitarne udostępnione przez ISRO i nałożone na trójwymiarowy model terenu. W porównaniu do Google Earth, obrazy miast w indyjskim serwisie charakteryzuje wyraźnie gorsza rozdzielczość (do 5 m), ale sytuacja ta odwraca się na korzyść Bhuvana dla obszarów wiejskich i niezamieszkałych. Oprócz zdjęć satelitarnych na portalu można przeglądać wiele warstw tematycznych – m.in. mapy glebowe, geologiczne, hydrologiczne i aktualne dane pogodowe. Wszystko wyświetlane jest w trzech wymiarach, także w postaci animacji. Aby uzyskać dostęp do bogatych zasobów serwisu Bhuvan, wystarczy się zalogować (strona jest w języku angielskim) oraz zainstalować wtyczkę Terra Explorer.

JK

## ZDJĘCIA PANORAMICZNE W PKT I ZUMI

W połowie sierpnia serwis internetowy Polskich Książek Telefonicznych wzbogacił się o zdjęcia panoramiczne wybranych centrów handlowych. Pod koniec miesiąca podobne zasoby opublikował również portal Zumi.pl (grupa Onet). Oferowana przez PKT usługa „wirtualny spacer” dostępna jest na razie dla Wrocławia. Serwis umożliwia nie tylko zwiedzanie ulic miasta, lecz także wybranych centrów handlowych oraz sklepów, restauracji itp., które wykupiły taką formę promocji swojej działalności. Docelowo witryna zawierać będzie panoramiczne zdjęcia i wizualizacje punktów usługowych zlokalizowanych przy najważniejszych ulicach oraz w centrach handlowych we wszystkich większych miastach zarówno w Polsce, jak i w Austrii, Danii, Finlandii, Holandii i Szwecji. Zumi.pl uruchomił z kolei dużo bogatszy



serwis „Ulica 360°”. Za jego pośrednictwem udostępniono 2 tys. zdjęć panoramicznych wykonanych w 15 polskich miastach wzdłuż 200 km ulic. Witryna umożliwia wirtualne zwiedzanie m.in.: Warszawy, Krakowa, Trójmiasta, Wrocławia, Katowic, Torunia, Olsztyna, Bydgoszczy, Poznania, Łodzi, Szczecina, Lublina i Zakopanego. Oprócz samych ulic serwis udostępnił zdjęcia wnętrz zabytkowych budowli, cmentarzy czy obiektów przyrodniczych i centrów handlowych.

ŹRÓDŁO: PKT.PL, MEDIA2.PL

## KRÓTKO

- Firma **ESRI** oficjalnie poinformowała, że ArcGIS 9.4 w wersji testowej (beta) zostanie opublikowany w ostatnim kwartale bieżącego roku, a wersja stabilna będzie dostępna w sprzedaży w drugim kwartale 2010 roku.
- **Biebrzański Park Narodowy** udostępnił dane o przebiegu szlaków turystycznych na jego terenie do wykorzystania w odbiornikach GPS; z inicjatywy PTTK podobne dane zbierane są dla całego województwa małopolskiego – koszt inwentaryzacji: 180 tys. zł.