

# ARCADIA

ESRI Polska

MAGAZYN UŻYTKOWNIKÓW OPROGRAMOWANIA ESRI

SIERPIEŃ 2009

## Dla zarządzających infrastrukturą

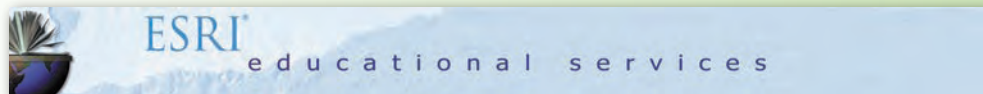
**D**ział Szkoleń firmy ESRI Polska proponuje dwudniowy autoryzowany kurs „Sieci infrastruktury technicznej w ArcGIS” przeznaczony dla osób, które chcą wykorzystywać technologię Systemów Informacji Geograficznej (GIS) do sporządzania map sieci, m.in. wodociągowych, gazowych czy energetycznych. W trakcie szkolenia zaprezentowane zostaną podstawowe koncepcje dotyczące sieci geometrycznych, ze zwróceniem szczególnej uwa-

gi na sektor zarządzania infrastrukturą. Zdobyta wiedza pozwoli uczestnikom na:

- definiowanie komponentów sieci geometrycznej,
- budowanie sieci geometrycznej w ArcCatalog,
- ustalanie reguł i przypisywanie wag w sieci,
- sprawdzanie łączności w sieci geometrycznej,
- edycję danych przestrzennych i atrybutów w sieci,
- wykonywanie analiz sieciowych.

Szczegółowe informacje na temat szkolenia oraz jego terminów znajdują się w zakładkach *Oferta szkoleniowa* i *Terminarz szkoleń* na stronie internetowej [www.esripolska.com.pl](http://www.esripolska.com.pl). Odpowiedź na wszelkie pytania można uzyskać pod adresem [szkolenia@esripolska.com.pl](mailto:szkolenia@esripolska.com.pl) lub pod numerem telefonu (0 22) 390-47-00. Serdecznie zapraszamy!

Źródło: *Dział Szkoleń ESRI Polska*



## Wakacyjne promocje w Dziale Szkoleń

**D**o końca sierpnia oferujemy 50% zniżki na wybrane kursy w ramach autoryzowanych szkoleń ESRI Polska. Podczas wakacji 1 dzień szkolenia kosztuje tylko 375 zł. Promocja dotyczy następujących kursów:

- ArcGIS Desktop I: Podstawy GIS (2 dni),
- ArcGIS Desktop II: Narzędzia i funkcjonalność (3 dni),
- Budowanie geobaz (3 dni),
- Techniki tworzenia i edycji danych (3 dni),
- Wprowadzenie do ArcGIS Server (2 dni).

Oplata promocyjna obejmuje: udział w zajęciach, materiały szkoleniowe, poczęstunek w przerwie kawowej i lunch.

Specjalną ofertę przygotowaliśmy również dla studentów i doktorantów. W czasie wakacji udział w 1 dniu autoryzowanego szkolenia kosztuje tylko 150 zł. Powyższa cena obejmuje: udział w zajęciach, materiały szkoleniowe, poczęstunek w przerwie kawowej, a promocja dotyczy następujących kursów:

- ArcGIS Desktop II: Narzędzia i funkcjonalność (3 dni),
- Budowanie geobaz (3 dni),

■ Techniki tworzenia i edycji danych (3 dni),


■ Wprowadzenie do ArcGIS Server (2 dni).


Warunkiem udziału w szkoleniu po promocyjnej cenie jest przesłanie formularza zgłoszenia w czasie trwania promocji, tj. do 31 sierpnia 2009. Promocji nie można łączyć.


Szczegółowe informacje na temat szkoleń prowadzonych przez ESRI Polska w nocy powyżej. Serdecznie zapraszamy!

Źródło: *Dział Szkoleń ESRI Polska*

## WYDARZENIA

 W dniach **3-5 września 2009 r.** na terenie Leśnego Zakładu Doświadczalnego SGGW w Rogowie odbędą się IX Międzynarodowe Targi Leśne. Spotkanie organizowane jest w Rogowie od 1999 r. i zdobyło uznanie środowisk związanych z leśnictwem, drzewnictwem i ekologią poprzez urozmaicone formy prezentacji walorów oferowanych sprzętów, maszyn i urządzeń. ESRI Polska zaprasza do odwiedzenia swojego stoiska. Szczegółowe i bieżące informacje na [www.targilesne.pl](http://www.targilesne.pl).

 Europejska Konferencja Użytkowników Oprogramowania ESRI odbędzie się w dniach **14-15 października 2009 roku** w Wilnie – tegorocznej stolicy kultury europejskiej. Miejscami naszego spotkania będą Vilnius Congress Hall i Reval Hotel Lie-tuva. Szczegółowe informacje na [www.esri.com/euc](http://www.esri.com/euc).

 Tegoroczne obchody światowego Dnia GIS przypadają na **18 listopada**. Wszystkie osoby i instytucje zainteresowane organizacją imprez GIS Day w Polsce zapraszamy do odwiedzenia strony [www.gisday.com](http://www.gisday.com), na której można zarejestrować przygotowywane przedsięwzięcie oraz pobrać bezpłatne materiały, które pomogą wzbogacić jego program.

Dodatek redaguje



**ESRI Polska**

ESRI Polska Sp. z o.o.  
ul. Bonifraterska 17, 00-203 Warszawa,  
tel. (0 22) 390-47-00, faks (0 22) 390-47-01,  
[esripol@esripolska.com.pl](mailto:esripol@esripolska.com.pl), [www.esripolska.com.pl](http://www.esripolska.com.pl)

Firma istnieje na rynku od 1995 roku. Jest wyłącznym dystrybutorem produktów amerykańskiej firmy ESRI, Inc. z Redlands (Kalifornia) – światowego lidera w technologii GIS. Świadczy usługi w dziedzinie: ■ analizy potrzeb użytkownika dotyczących zakresu funkcjonalnego i informacyjnego tworzonych systemów GIS, ■ doradztwa w zakresie wykorzystania systemów GIS w różnych dziedzinach zastosowań, ■ dystrybucji i serwisu oprogramowania GIS firmy ESRI, Inc., ■ prowadzenia specjalistycznych szkoleń w zakresie tworzenia i wykorzystywania systemów GIS zgodnie z wymaganiami klienta.



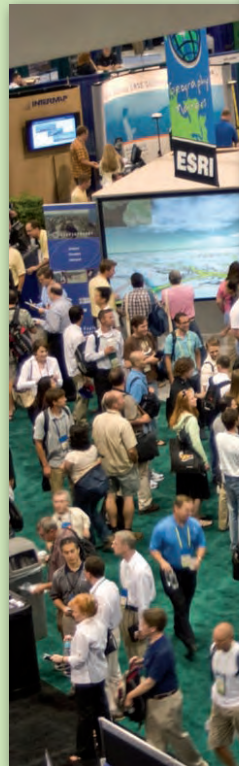


# GIS projektuje naszą przyszłość

29. Międzynarodowa Konferencja Użytkowników Oprogramowania ESRI odbyła się w dniach 13-17 lipca 2009 roku w San Diego Convention Center w Kalifornii. Uczestniczyło w niej przeszło 12 tys. osób.

Jak co roku imprezę rozpoczęła sesja plenarna, podczas której prezes ESRI Jack Dangermond (fot.) powitał uczestników i odniósł się do ludzi, projektów i programów opracowanych na bazie oprogramowania Systemów Informacji Geograficznej zmieniających otaczający nas świat. Omówił również najbardziej aktualne trendy w zagadnieniach geoprzestrzennych oraz kierunki rozwoju samej firmy ESRI. Sesję plenarną wzbogaciły wystąpienia menedżerów produktów, którzy poprzez prezentacje na żywo zapoznali uczestników z innowacyjnymi narzędziami i możliwościami nieustannie rozwijającego się oprogramowania ArcGIS.

Oczywiście na konferencji nie mogło zabraknąć zaproszonych gości, których wystąpienia stają się zwykle przyczynkiem do rozmów i refleksji. W gronie tym znaleźli się peruwiański ekonomista Hernando de Soto oraz indonezyjski biolog



Willie Smits. Hernando de Soto podzielił się ze słuchaczami doświadczeniami z zakresu wykorzystania Systemów Informacji Geograficznej do formalizowania własności ziemskiej. Działalność ta, jego zdaniem, jest jednym z pierwszych kroków do wyjścia biednych z ubóstwa. Willie Smits przedstawił zaś słuchaczom swoją pasję odbudowy



środowiska leśnego i populacji orangutanów, którą realizuje w ramach projektu prowadzonego we wschodnim Borneo.

Konferencji towarzyszyły również: wystawa oraz pokazy wdrożeń. Jak twierdzą sami uczestnicy, większość z nich nigdy nie miała możliwości, aby wymienić pod jednym dachem doświadczenia z przedstawicielami tak wielu firm. Piątkowa sesja kończąca spotkanie była doskonałym miejscem na podsumowanie całego konferencyjnego tygodnia. Stała się również otwartym forum opinii i pytań.

Kolejna Międzynarodowa Konferencja Użytkowników Oprogramowania ESRI została zaplanowana na tydzień 12-16 lipca 2010 r. Mamy nadzieję na ponowne spotkanie w grupie kilkunastu tysięcy uczestników.

## Konferencja w liczbach:

- 275 warsztatów technicznych prowadzonych przez pracowników ESRI,
- blisko 600 prezentacji użytkowników oprogramowania ESRI,
- postery i prezentacje użytkowników oprogramowania ESRI z ponad 110 krajów,
- przeszło 100 branżowych spotkań tematycznych, które były doskonałą okazją do nawiązania współpracy,
- ponad 300 partnerów biznesowych oferujących najnowocześniejsze rozwiązania i usługi.

Źródło: ESRI Inc.

Opracowanie: Agnieszka Kalinowska-Szymczak, ESRI Polska







# Warszawska Mapa Inwestycji już działa

Dla zainteresowanych zagadnieniami rozbudowy i modernizacji stolicy Pracownia Systemów Informacji Przestrzennej Biura Planowania Rozwoju Warszawy SA przygotowała Warszawską Mapę Inwestycji (WMI). Rozwiązanie to:

- jest przestrzenną bazą danych, zawierającą bogaty zestaw informacji o realizowanych i planowanych inwestycjach oraz zamierzeniach inwestycyjnych,
- gromadzi dane o ważniejszych przedsięwzięciach mieszkaniowych, biurowych, usługowych, komunikacyjnych i infrastrukturalnych,
- prezentuje lokalizację tych inwestycji wraz z informacjami o inwestorze, wielkości inwestycji i terminie realizacji.

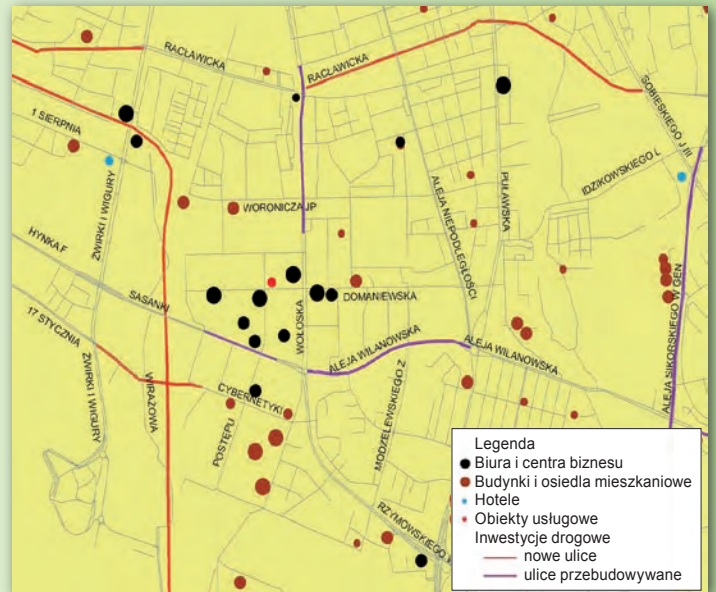
Warszawska Mapa Inwestycji jest stale aktualizowana na podstawie informacji od deweloperów, inwestorów oraz da-

nych z Urzędu m.st. Warszawy. W bazie WMI znajdują się obecnie informacje dla:

- 400 osiedli i większych budynków mieszkalnych,
- 80 obiektów biurowych i usługowych,
- 90 inwestycji drogowych i komunikacyjnych.

Osobom zainteresowanym powyższą tematyką BPRW SA oferuje:

- wykonanie tradycyjnych map aktualnego stanu inwestycji w Warszawie,
  - sprzedaż przestrzennie zorientowanych baz danych wraz z programami firmy ESRI do ich prezentacji,
  - kwartalną aktualizację Warszawskiej Mapy Inwestycji – aby zawsze przedstawiała bieżący stan prac nad rozbudową i modernizacją miasta.
- Szczegółowych informacji o Warszawskiej Mapie Inwestycji



udziela Pracownia Systemów Informacji Przestrzennej Biura Planowania Rozwoju Warszawy SA. Pytania prosimy kierować na adres e-mail: sip@bprw.com.pl

lub telefonicznie pod numer (0 22) 825-62-07.

Źródło: Biuro Planowania Rozwoju Warszawy SA

# Morskie rozwiązania ESRI dla map NOAA

W lutym 2009 r. amerykański Urząd ds. Atmosfery i Oceanów (NOAA – National Oceanic & Atmospheric Administration) oficjalnie wybrał rozwiązania ESRI do usprawnienia procesu produkcji map morskich. Narzędzia PLTS Nautical Solution dla ArcGIS będą wykorzystywane do tworzenia ponad 1000 rodzajów map w ramach Nautical Chart System II (NCS II).

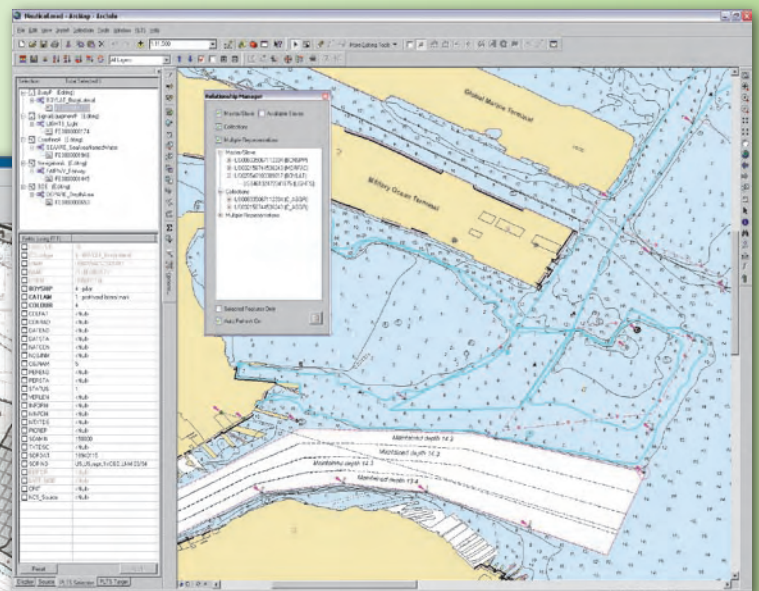
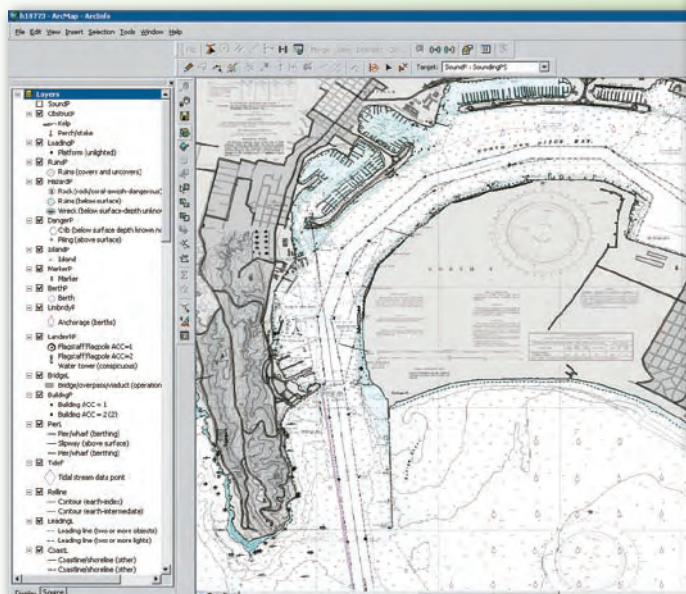
Zapewni to całkowite pokrycie globu mapami morskimi NOAA sporządzonymi w formacie odpowiadającym Electronic Navigational Chart (ENC), zgodnie ze standardami S-57 Międzynarodowej Organizacji Hydrograficznej.

PLTS Nautical Solution służy jako podstawa zarządzania informacją hydrograficzną oraz tworzenia map morskich. Ten

komercyjny produkt GIS opracowuje i aktualizuje mapy morskie z wykorzystaniem centralnej bazy danych. Pozwoliło to NOAA połączyć istniejące bazy danych i wszystkie etapy pracy we wszechstronny system, a tak-

że poprawić wydajność i jakość kontroli produkcji map. Szczegółowe informacje na temat PLTS Nautical Solution znajdują się na stronie [www.esri.com/nautical](http://www.esri.com/nautical).

Źródło: ESRI Inc.







Ze słownika ESRI... Specjalistyczne narzędzia GIS do zaawansowanych analiz, cz. 4

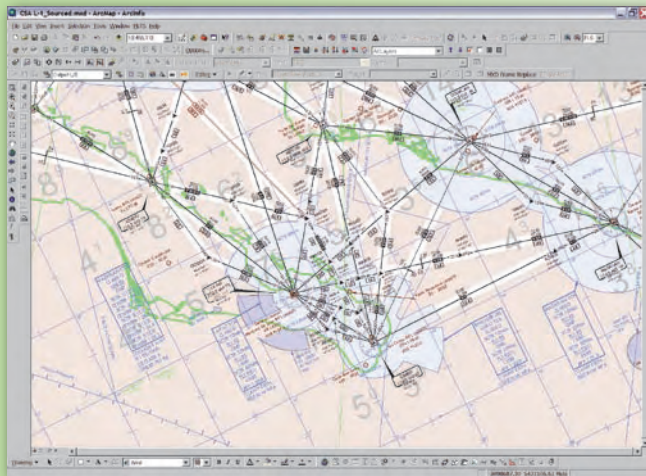
# Rozszerzenia ArcGIS

Poniższym opisem kończymy cykl artykułów omawiających właściwości poszczególnych rozszerzeń oprogramowania ArcGIS. Mamy nadzieję, że zebrane tu informacje o funkcjonalności rozszerzeń dedykowanych okażą się dla Państwa przydatne.

## PLTS for ArcGIS

Jest to zestaw kompletnych aplikacji zaprojektowanych do tworzenia, utrzymywania i kontroli jakości dużych baz danych, generowania produktów kartograficznych oraz zarządzania pro-

- użycie kreatorów standardowych serii map lub dostosowanie projektu,
- szybkie tworzenie kompozycji wieloarkuszowych i atlasów,
- wsadowy eksport i drukowanie arkuszy,



cesem prac. Rozszerzenie PLTS for ArcGIS jest dostępne w wielu wariantach dla różnych branż, co pozwala zmienić konwencjonalny, statyczny produkt w wieloaspektową profesjonalną bazę danych, umożliwiającą udostępnianie wielu różnych, cyfrowych i analogowych produktów kartograficznych. Dodatkowo istnieje możliwość budowania indywidualnych rozwiązań i wprowadzania własnych reguł biznesowych.

PLTS for ArcGIS umożliwia:

- wykorzystywanie indywidualnych reguł i modeli danych w każdym rozwiązaniu,
- efektywną edycję z wykorzystaniem narzędzi uruchamianych jednym naciśnięciem klawisza,
- pozyskiwanie danych ze źródeł cyfrowych i map analogowych,

ranie doświadczeń i redukuje powtórzenia procesów technologicznych,

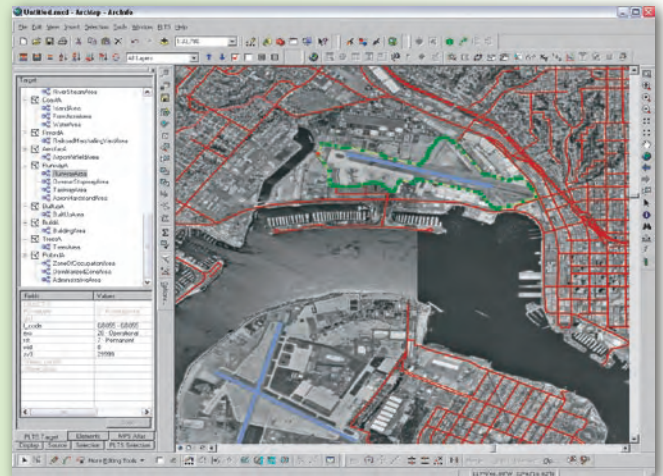
- uproszczenie tworzenia i zarządzania wersjami geobazy ułatwiającej edycję wielodostępową.

## Job Tracking for ArcGIS (JTX)

Rozszerzenie Job Tracking for ArcGIS (JTX) dostarczające zaawansowanych narzędzi do przypisywania i zarządzania

Rozszerzenie Job Tracking for ArcGIS (JTX) umożliwia użytkownikom:

- łatwy dostęp i odzyskiwanie informacji o pracach dzięki centralizacji informacji,
- automatyczny zapis historii wykonywanych prac,
- definiowanie zadań w ramach procesu pracy,
- planowanie zadań z uwzględnieniem przepływu zasobów ludzkich i czasowych,



koordynację przeglądania i kontroli danych z możliwością dokładnego i łatwego zapisania informacji o błędach w geobazie profesjonalnej,

wykonywanie wsadowej oceny geobazy,

organizację, standaryzację i usprawnienie procesu pracy w projekcie, co umożliwia zbicie

procesem pracy jest przeznaczone dla wieloosobowych zespołów wykonujących projekty GIS. Pozwala na kontrolę statusu i postępu prac na każdym etapie realizacji zadania.

- magazynowanie całościowej informacji o edycji obiektów,
- zarządzanie wersjami geobazy.

Opracowanie: ESRI Polska

