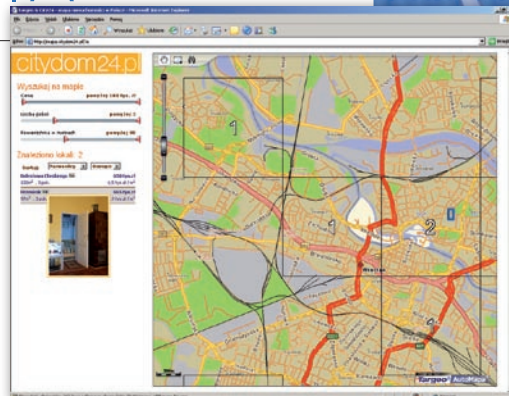


Drugi moduł uruchamia aplikację serwera map, która umożliwia wyświetlanie różnych warstw tematycznych dla całego KPN oraz wybranych jego obszarów. Wśród udostępnionych użytkownikowi funkcji znalazło się m.in. przeglądanie, wyszukiwanie, powiększanie i pomniejszanie map tematycznych i ortofotomapy, mierzenie odległości między wskazanymi (dowolnymi) punktami (rys. 2), a także obliczanie pola powierzchni. Można tam również zapisać mapę w postaci pliku PDF, wydrukować ją. Serwis umożliwia też dodawanie do mapy nowych informacji i obiektów.



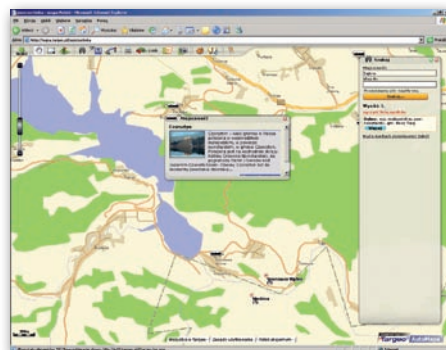
## ZNAJDŹ DOM

W serwisie Citydom24.pl udostępniono wyszukiwarkę nieruchomości, umożliwiającą odnajdywanie obiektów wg określonych kryteriów w kilku miastach w Polsce, m.in. w Warszawie, Wrocławiu i Trójmieście. Serwis pozwala na wskazanie obszaru poszukiwań, ceny, liczby pokoi, powierzchni. Odnalezione oferty można posortować również wg tych kryteriów. Wskazane przez serwis nieruchomości zawierają szczegółową informację – dokładną cenę, adres, zdjęcia.

ŹRÓDŁO: CORE PR

## TARGEO Z WIKIPEDIĄ

Twórcy serwisu Targeo.pl wzbogacili swoje mapy o kilkadziesiąt tysięcy artykułów pochodzących z Wikipedii. Dzięki temu na mapach Targeo można znaleźć nie tylko informacje praktyczne czy zaplanować trasę, ale także obejrzeć interaktywne opisy obiektów (np. zabytków, muzeów, miast) wraz ze zdjęciami. Punk-



ty z Wikipedii pojawiają się na mapie w postaci ikonki określających kategorię obiektu. Po najechaniu na ikonkę myszką wyświetla się skrótowy opis ze zdjęciem oraz informację teledadresową z bazy Targeo. Jednym kliknięciem można przejść do pełnego opisu z Wikipedii. Wkrótce rozszerzone informacje o obiektach pochodzące z internetowej encyklopedii będą dostępne także w telefonach komórkowych, w darmowej aplikacji mapowej Targeo.mobi.

ŹRÓDŁO: INDIGO SP. Z O.O.

świata funkcjonuje sieć ponad 19 000 szkół podstawowych i ponadpodstawowych, badających problemy ekologiczne środowiska oraz dzielących się informacjami z tego zakresu z całą międzynarodową społecznością.

Część mapowa portalu składa się z dwóch modułów. Pierwszy bazuje na fragmencie serwisu Google Maps i umożliwia wyświetlanie ścieżek i przystanków edukacyjnych oraz szlaków turystycznych na podstawie zdjęć satelitarnych, mapy lub połączenia tych warstw. Użytkownik może przybliżyć lub oddalać obraz, włączyć lub wyłączyć warstwy tematyczne: szlaki turystyczne na terenie KPN oraz punkty obserwacyjne, wprowadzone do bazy danych. Kolorem zielonym zaznaczono punkty obserwacji gatunków obcych w Parku, a kolorem brązowym – punkty monitoringu stanu infrastruktury turystycznej.

**Monitoring gatunków obcych**

Imię i nazwisko  nick

E-mail

Data  dzień  miesiąc  rok

Nazwa

Współrzędne geograficzne  szerokość  długość  dokładność pomiaru w m.

Gatunek obcy

forma występowania  wysokość

Opis  pojedynczy krzak / drzewo  do 1 m  
 łęka krzaków / grupa drzew  od 1 do 5 m  
 duże płaty trzcin / duże łąki drzew  powyżej 5 m

kwitnienie  tak  pojedynczo  tak  pojedynczo  nie  obficie

owocowanie  tak  pojedynczo  tak  pojedynczo  nie  obficie

Zdjęcia  D  Przeglądaj   
 N  Przeglądaj   
 E  Przeglądaj

3 Niejeden internauta po obejrzeniu strony internetowej zapragnie wybrać się na prawdziwą wycieczkę w terenie. Może na nią zabrać specjalnie przygotowane mapy tematyczne – glebowe, roślinności, typu siedliskowego lasu (rys. 3) – które można ściągnąć (w postaci pliku PDF) i wydrukować. Przygotowano również pliki do wgrania w odbiornikach GPS. Są to tracki i punkty na trasach (ikona PDA/GPS – nawigacja i rejestracja). Z danych może skorzystać posiadacz turystycznego urządzenia, a także zwykłego PDA.

W ramach projektu realizowany jest również monitoring infrastruktury turystycznej i różnorodności biologicznej (rejestracja występowania gatunków obcych) Kampinoskiego PN. Wyniki obserwacji terenowych wykonanych za pomocą urządzeń GPS można wprowadzić do bazy danych portalu (ikona PDA/GPS – obserwacje i monitoring). Są one w ten sposób udostępniane internautom i pracownikom parku. Zebrane w terenie informacje w serwisie umieszcza się za pomocą przygotowanych formularzy (rys. 4).

4 Strona została opublikowana dzięki pomocy finansowej Unii Europejskiej. Za jej treść odpowiada Centrum Informacji o Środowisku UNEP/GRID-Warszawa. Autorzy sugerują używanie do oglądania jej zawartości przeglądarki Mozilla Firefox. ■