

KAMPINOS W INTERNECIE

Coraz częściej do spaceru po lesie zachęca nas nie ładna pogoda i wolne popołudnie, ale ciekawie przygotowany serwis WWW. Najlepiej, żeby zawierał dużo dobrych zdjęć i ciekawostek dla miłośników nowych technologii. Oto wycieczka po Kampinoskim Parku Narodowym.

PAULINA JAKUBICKA-WILCZYŃSKA

W siedzibie biura Banku Światowego w Warszawie 28 listopada 2007 r. odbyła się konferencja dotycząca projektu Wirtualny Kampinoski Park Narodowy. Uczestnikom spotkania zaprezentowano jego główny efekt: interaktywny portal Wirtualny Kampinoski Park Narodowy (dostępny pod adresem: www.gridw.pl/wkpn). Serwis opracowano, wykorzystując nowoczesne technologie – m.in. nawigację satelitarną GPS, wizualizację danych. Dyskutowano również o możliwości zastosowania tego serwisu w edukacji i zarządzaniu przestrzenią.

Portal WKPN powstał z myślą o uczniach, turystach i wszystkich miłośnikach Puszczy Kampinoskiej, aby ukazać jej walory przyrodnicze, krajobrazowe i kulturowe oraz upowszechniać aktywne formy edukacji ekologicznej. Stworzono w nim trzy wirtualne ścieżki edukacyjno-poznawcze: wokół Sierakowa, Zaborowa i Roztoki. Aby je wyświetlić, należy kliknąć myszką odpowiednią ikonę. Każda z tras została szczegółowo opisana, a nawet zilustrowana dodatkowymi materiałami, m.in. zdjęciami (rys. 1), panoramami, filmami, dźwiękami czy mapami przyrodniczymi.

Z myślą o młodzieży szkolnej przygotowano trasę GLOBE Games 2007, będącą wariantem ścieżki wokół Sierakowa. GLOBE Games (a więc Gry GLOBE) to coroczne spotkania młodzieży

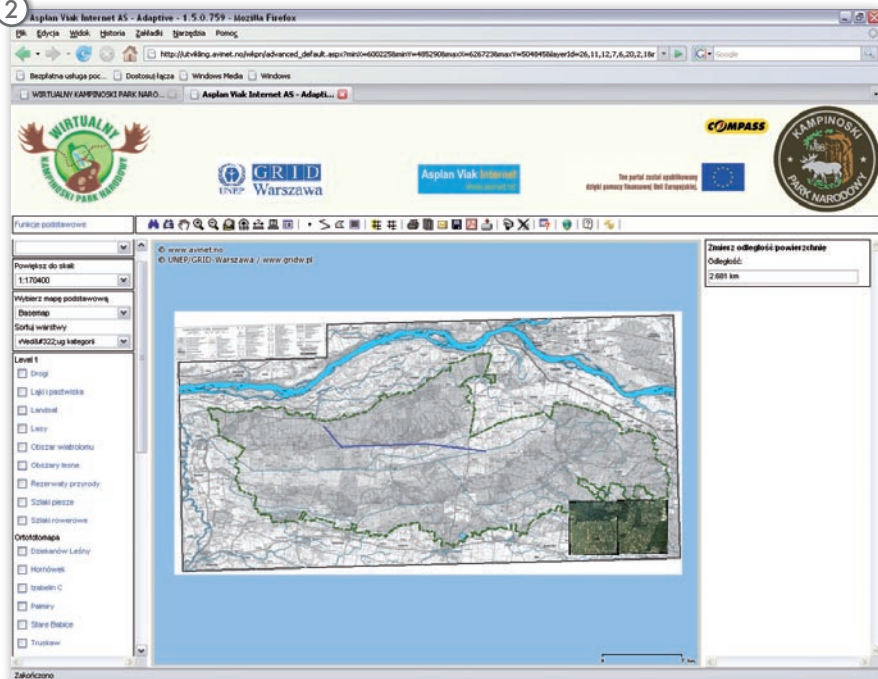


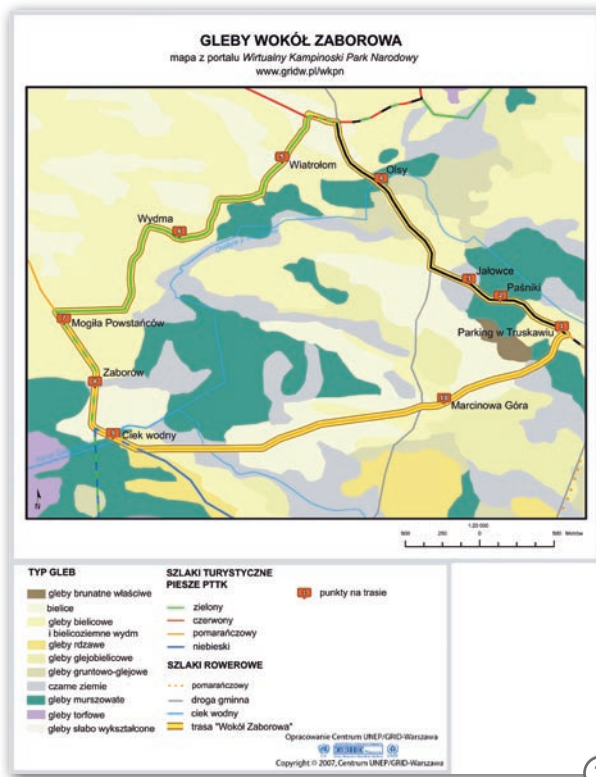
1

uczestniczącej w programie edukacyjnym GLOBE (Global Learning and Observations to Benefit the Environment). W 2007 roku odbyło się ono w Kampinoskim Parku Narodowym. Przez trzy dni uczniowie brali udział w zajęciach terenowych, grach i zabawach przyrodniczych. Wśród nich znalazło się m.in. poznawanie zasad interpretacji zdjęć satelitarnych i klasyfikacji

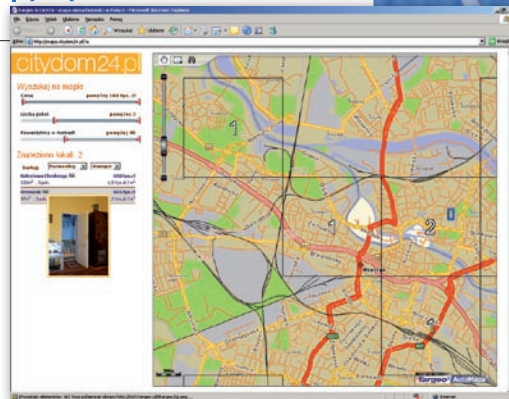
form pokrycia terenu, a także wykonywanie pomiarów GPS. Podstawowe informacje dotyczące tych technologii również umieszczono w portalu (w postaci prezentacji PowerPoint). GLOBE jest międzynarodowym programem, skupiającym uczniów, nauczycieli i naukowców, umożliwiającym poznanie globalnych problemów środowiska. W ramach programu w 109 krajach

2





Drugi moduł uruchamia aplikację serwera map, która umożliwia wyświetlanie różnych warstw tematycznych dla całego KPN oraz wybranych jego obszarów. Wśród udostępnionych użytkownikowi funkcji znalazło się m.in. przeglądanie, wyszukiwanie, powiększanie i pomniejszanie map tematycznych i ortofotomapy, mierzenie odległości między wskazanymi (dowolnymi) punktami (rys. 2), a także obliczanie pola powierzchni. Można tam również zapisać mapę w postaci pliku PDF, wydrukować ją. Serwis umożliwia też dodawanie do mapy nowych informacji i obiektów.



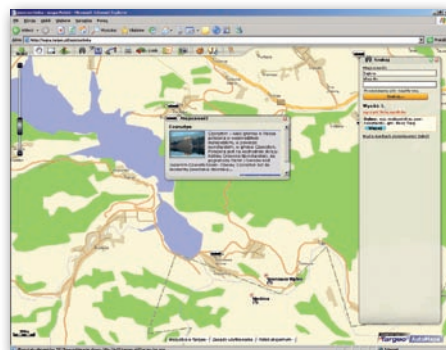
ZNAJDŹ DOM

W serwisie Citydom24.pl udostępniono wyszukiwarkę nieruchomości, umożliwiającą odnajdywanie obiektów wg określonych kryteriów w kilku miastach w Polsce, m.in. w Warszawie, Wrocławiu i Trójmieście. Serwis pozwala na wskazanie obszaru poszukiwań, ceny, liczby pokoi, powierzchni. Odnajdzone oferty można posortować również wg tych kryteriów. Wskazane przez serwis nieruchomości zawierają szczegółową informację – dokładną cenę, adres, zdjęcia.

ŹRÓDŁO: CORE PR

TARGEO Z WIKIPEDIĄ

Twórcy serwisu Targeo.pl wzbogacili swoje mapy o kilkadziesiąt tysięcy artykułów pochodzących z Wikipedii. Dzięki temu na mapach Targeo można znaleźć nie tylko informacje praktyczne czy zaplanować trasę, ale także obejrzeć interaktywne opisy obiektów (np. zabytków, muzeów, miast) wraz ze zdjęciami. Punk-



ty z Wikipedii pojawiają się na mapie w postaci ikonki określającej kategorię obiektu. Po najechaniu na ikonkę myszką wyświetla się skrótowy opis ze zdjęciem oraz informacje teledadresowe z bazy Targeo. Jednym kliknięciem można przejść do pełnego opisu z Wikipedii. Wkrótce rozszerzone informacje o obiektach pochodzące z internetowej encyklopedii będą dostępne także w telefonach komórkowych, w darmowej aplikacji mapowej Targeo.mobi.

ŹRÓDŁO: INDIGO SP. Z O.O.

świata funkcjonuje sieć ponad 19 000 szkół podstawowych i ponadpodstawowych, badających problemy ekologiczne środowiska oraz dzielących się informacjami z tego zakresu z całą międzynarodową społecznością.

Część mapowa portalu składa się z dwóch modułów. Pierwszy bazuje na fragmencie serwisu Google Maps i umożliwia wyświetlanie ścieżek i przystanków edukacyjnych oraz szlaków turystycznych na podstawie zdjęć satelitarnych, mapy lub połączenia tych warstw. Użytkownik może przybliżyć lub oddalać obraz, włączyć lub wyłączyć warstwy tematyczne: szlaki turystyczne na terenie KPN oraz punkty obserwacyjne, wprowadzone do bazy danych. Kolorem zielonym zaznaczono punkty obserwacji gatunków obcych w Parku, a kolorem brązowym – punkty monitoringu stanu infrastruktury turystycznej.

Monitoring gatunków obcych

Imię i nazwisko nick

E-mail

Data dzień miesiąc rok

Nazwa

Współrzędne geograficzne szerokość długość dokładność pomiaru w m.

Gatunek obcy

forma występowania wysokość

Opis pojedynczy krzak / drzewo do 1 m
 łęka krzaków / grupa drzew od 1 do 5 m
 duże płaty trzcin / duże łąki drzew powyżej 5 m

kwitnienie tak pojedynczo tak pojedynczo nie obficie

owocowanie tak pojedynczo tak pojedynczo nie obficie

Zdjęcia D Przeglądaj
 N Przeglądaj
 E Przeglądaj

Nie jeden internauta po obejrzeniu strony internetowej zapragnie wybrać się na prawdziwą wycieczkę w terenie. Może na nią zabrać specjalnie przygotowane mapy tematyczne – glebowe, roślinności, typu siedliskowego lasu (rys. 3) – które można ściągnąć (w postaci pliku PDF) i wydrukować. Przygotowano również pliki do wgrania w odbiornikach GPS. Są to tracki i punkty na trasach (ikona PDA/GPS – nawigacja i rejestracja). Z danych może skorzystać posiadacz turystycznego urządzenia, a także zwykłego PDA.

W ramach projektu realizowany jest również monitoring infrastruktury turystycznej i różnorodności biologicznej (rejestracja występowania gatunków obcych) Kampinoskiego PN. Wyniki obserwacji terenowych wykonanych za pomocą urządzeń GPS można wprowadzić do bazy danych portalu (ikona PDA/GPS – obserwacje i monitoring). Są one w ten sposób udostępniane internautom i pracownikom parku. Zebrane w terenie informacje w serwisie umieszcza się za pomocą przygotowanych formularzy (rys. 4).

Strona została opublikowana dzięki pomocy finansowej Unii Europejskiej. Za jej treść odpowiada Centrum Informacji o Środowisku UNEP/GRID-Warszawa. Autorzy sugerują używanie do oglądania jej zawartości przeglądarki Mozilla Firefox. ■