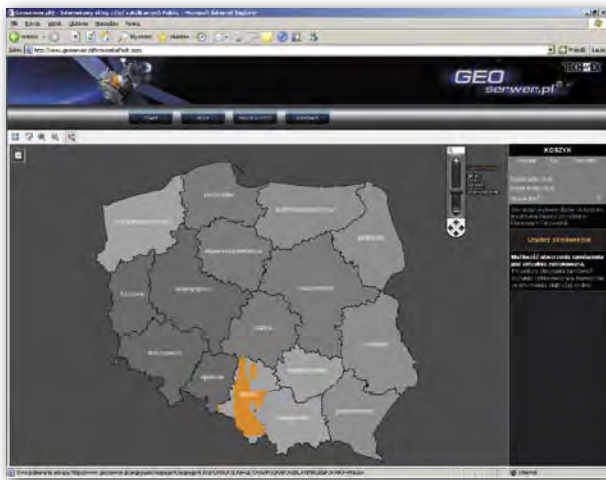


SPRZEDAŻ INTERNETOWA W TECHMEXIE

Firma Techmex SA wprowadziła możliwość zakupu zobrażeń i ortofotomap satelitarnych za pośrednictwem internetu. Sklep internetowy Geoserwer oferuje zdjęcia wysokorozdzielcze i ortofotomapy terenu Polski. Ich dokładność wynosi do 82 cm, czyli jest porównywalna z mapami w skali 1:2500 - 1:5000. Użytkownik będzie miał możliwość zakupu mapy satelitarnej nawet niewielkiego obszaru - już od 1 km². Cena jednego kilometra kwadratowego zobrażenia satelitarnego będzie wynosić od 187 zł netto, a ortofotomapy satelitarnej od 262 zł netto. Zobrażenia satelitarne udostępni-



ne będą w formacie JPG, w kompozycji RGB, o rozdzielczości 300 dpi. Ortofotomapy oferowane będą w formacie GeoTIFF, z georeferencją, w kompozycji RGB, o rozdzielczości 300 dpi.

ŹRÓDŁO: TECHMEX SA

WARSZTATY O GPS/GLONASS

TPI, dystrybutor sprzętu firmy Topcon, po raz kolejny organizuje warsztaty poświęcone systemom GPS i GLONASS. Mają one na celu zapoznanie środowiska geodezyjnego z nowoczesnymi technologiami pomiarowymi. Odbędą się w trzech miastach: w Rzeszowie (22 maja), w Tarnowie (23 maja) i w Nowym Sączu (24 maja). Uczestnicy zapoznają się z podstawami działania systemów GPS i GLONASS oraz geodezyjnych technik pomiarowych (RTK, pomiary statyczne, praca z wykorzystaniem stacji referencyjnych TPI-NET). Każdy też będzie miał możliwość samodzielnego przetestowania odbiorników oraz wykonania pomiarów. Udział w warsztatach jest bezpłatny.

NOWA STACJA TPI-NET

W Poznaniu uruchomiono piątą w Polsce stację referencyjną prywatnej sieci TPI-NET. Generuje ona poprawki RTK i DGPS dla systemów GPS oraz GLONASS. Stacja TPI-PZ obsługuje Poznań i jego okolice. Dostępna jest dla użytkowników sprzętu Topcon. Klienci TPI mogą otrzymać bezpłatny dostęp do niej poprzez odpowiedni login i hasło. Obecnie w sieci TPI-NET działają stacje: TPI-WA (Warszawa), TPI-WR (Wrocław), TPI-RZ (Rzeszów) oraz TPI-KR (Kraków), a także TPI-MAR w Mariampolu na Litwie.

ŹRÓDŁO: TPI Sp. z o.o.

PRZETARG NA MAPĘ

Samorząd Województwa Mazowieckiego ogłosił przetarg nieograniczony na opracowanie mapy nawigacyjnej województwa mazowieckiego i budowę infrastruktury użytkowej systemu pozycjonowania satelitarne go w Wojewódzkiej Stacji Pogotowia Ratunkowego w Warszawie. Jest on współfinansowany z Unii Europejskiej. Przedmiotem zamówienia jest: ● opracowanie i wdrożenie mapy nawigacyjnej województwa mazowieckiego, ● wyposażenie centrum dyspozytorskiego (CPR) w Wojewódzkiej Stacji Pogotowia Ratunkowego i budowa łączący z bazami terenowymi, ● wyposażenie pojazdów ratownictwa medycznego WSPR, ● wyposażenie baz terenowych (podstacji i miejsc wyczekiwania zlokalizowanych w rejonie operacyjnym m.st. Warszawy), ● testowanie dostarczonego wyposażenia, ● szkolenie pracowników. Termin składania ofert upływa 11 czerwca.

ŹRÓDŁO: UMWM

KRÓTKO

● Firma **Fugro N.V.** z Holandii przejmie firmę EarthData dostarczającą rozwiązania kartograficzne, GIS-owe i zdjęcia lotnicze; EarthData wykonuje zadania związane z planowaniem przestrzennym, zarządzaniem surowcami naturalnymi oraz projektami inżynierskimi; dysponuje 12 samolotami, cyfrowymi kamerami lotniczymi, laserowymi systemami kartograficznymi oraz technologią kartografii radarowej GeoSAR.

● Firma **Hexagon** - właściciel Leiki Geosystems - przejmie francuskie firmy: D&P Systems oraz Topolaser System; pierwsza zajmuje się tworzeniem rozwiązań pomiarowych i projektowych do systemów sterowania maszynami; druga to dystrybutor sprzętu pomiarowego; roczny obrót obu tych firm to około 5 mln euro (bez uwzględnienia sprzedaży produktów firmy Leica Geosystems).

● Firma **Intergraph** przejęła austriacką spółkę GISquadrat AG, dostarczającą rozwiązania i usługi GIS dla ponad 200 odbiorców z administracji lokalnej i sektora firm sieciowych na terenie Austrii; zatrudnia ona ponad 70 specjalistów, jest partnerem Intergraphu od 1993 r.; jej oprogramowanie ResPublica stosowane jest do tworzenia, zarządzania i wykorzystywania danych geoprzestrzennych.

● Firma **Tele Atlas** otworzyła dwa nowe przedstawicielstwa - w Singapurze i w Seulu; od 1998 r. firma intensywnie rozwija się w Azji; pierwsze w tym rejonie biuro otwarto wówczas w Japonii; Tele Atlas współpracuje z dostawcami sprzętu i oprogramowania m.in. w Australii, Chinach, Indonezji, Nowej Zelandii.

● Umowę z Rosum Corporation na tworzenie wspólnych rozwiązań lokalizacyjnych dla Korei Południowej zawarła firma **Trimble**; Rosum Corporation zajmuje się wykorzystywaniem sygnałów telewizyjnych do przesyłania informacji o położeniu urządzeń mobilnych; umowa z firmą Trimble umożliwi jej koncentrowanie się na głównym zadaniu, czyli rozwoju technologii lokalizacyjnych; porozumienie obejmuje m.in. kwestie licencji i dystrybucji oraz tworzenia nowych aplikacji.

● Korporacja **Xerox** przejmie firmę Global Imaging Systems za ok. 1,5 mld dolarów; sfinalizowanie transakcji przewidziano na maj br.; Global Imaging Systems generuje sprzedaż na poziomie 1 mld dolarów rocznie, a jej klientami są głównie małe i średnie przedsiębiorstwa; tworzy m.in. rozwiązania do śledzenia satelitów, pozyskiwania danych i ich przetwarzania.