

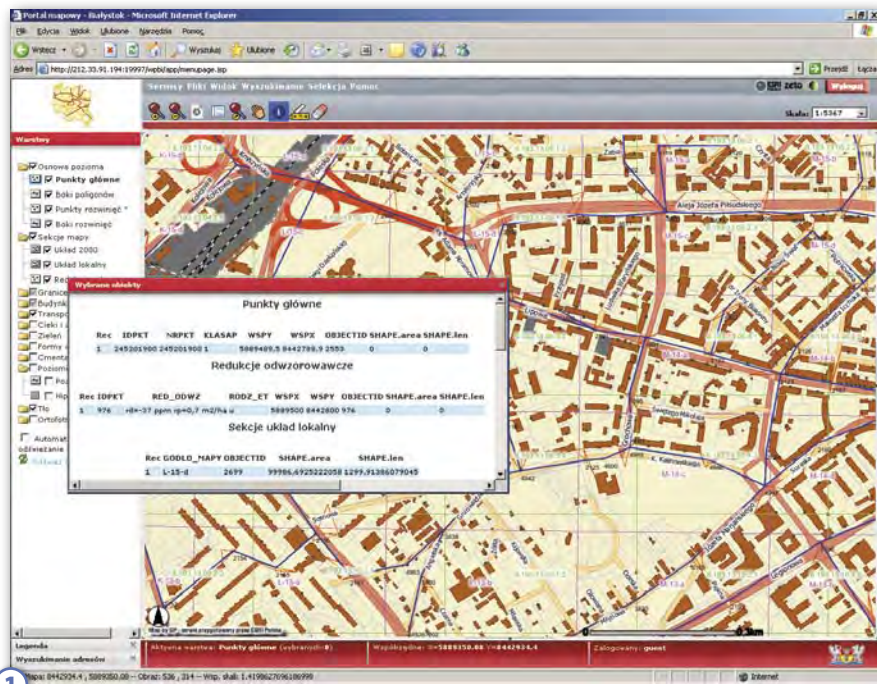
SIP BIAŁEGOSTOKU

W portalu miejskim Białegostoku uruchomiono niedawno wersję pilotażową Miejskiego Systemu Informacji Przestrzennej. Jest to szczegółowy plan miasta, mający w przyszłości stać się całą encyklopedią wiedzy o Białymstoku. Jak zaznaczyli autorzy, ma on charakter wyłącznie poglądowy i nie może być traktowany jako oficjalny dokument urzędowy. Nie może też być podstawą jakichkolwiek czynności administracyjnych czy urzędowych. Ale na pewno warto tam zajrzeć.

PAULINA JAKUBICKA

MSIP to interaktywna mapa zawierająca szczegółowe informacje o mieście. Przygotowany został w ramach jednego z etapów projektu unijnego „Wdrażanie elektronicznych usług dla ludności w województwie podlaskim”. Serwis podzielono na trzy główne działy: serwis publiczny, serwis *Plany* oraz serwis geodezyjny (rys. 1). Każdy ma swoją legendę i informację o dostępnych warstwach.

Serwis publiczny (rys. 2) zawiera podstawowe informacje o terenie. Znajdziemy tu ogólne dane o Białymstoku, a więc warstwy: granice miasta, ulice, koleje, sieć hydrograficzną, tereny zielone itp. Szczegółowo rozbudowana została warstwa kulturalna – zgromadzono adresy domów kultury, galerii, kin, bibliotek,



muzeów, teatrów. Na mapie zaznaczono również przedszkola, obiekty sakralne, urzędy, szpitale i przychodnie. Serwis umożliwi wyszukiwanie adresów (nawet ze wskazaniem numerów budynków) i pomiar odległości między obiektami. Ma być też narzędziem dla inwestorów, dla tego uwzględniono także warstwę „oferta inwestycyjna”, w której zaznaczono tereny inwestycyjne i obiekty przemysłowe.

W serwisie *Plany* każdy może sprawdzić, czy dla danego obszaru istnieją miejscowe plany zagospodarowania przestrzennego. Jeśli tak, to można się z nim zapoznać, a także dowiedzieć się, kiedy

został uchwalony. Część MPZP ma postać numeryczną, a reszta to zeskanowane rysunki (rys. 3).

Natomiast w serwisie geodezyjnym udostępniono kilka warstw: ●osnowę poziomą (punkty główne, boki poligonów, punkty rozwinięć, boki rozwinień), ●sekcje mapy (układ 2000, układ lokalny, redukcje odwzorowawcze). Dla punktów geodezyjnych uzyskać można numery identyfikacyjne oraz współrzędne XY. Dział geodezyjny i publiczny można oglądać również na tle ortofotomapy. Jest to jednak jedynie pomocnicza informacja, a nie dokładne dane do wykorzystania w pracach geodezyjnych.

Osoba korzystająca z serwisu ma do dyspozycji wiele dodatkowych narzędzi. Może m.in. określić skalę mapy, wybrać automatyczne odświeżanie widoku, zdecydować, czy chce widzieć legendę czy wybór warstw. Dużą zaletą uruchomionego SIP-u jest to, że do jego przeglądania nie trzeba instalować żadnych wtyczek ani dodatkowego oprogramowania. Wystarczy przeglądarka internetowa. Tym, co może nieco rozczarować, pozostają „białe plamy”, a właściwie szare prostokąty, zasłaniające część obiektów – np. linie kolejowe. MSIP Białegostoku będzie się rozwijał. Twórcy już wiedzą, jakie kolejne warstwy dodać. Chcą też przygotować nową ortofotomapę. ■

