

Plan Warszawy i co dalej?

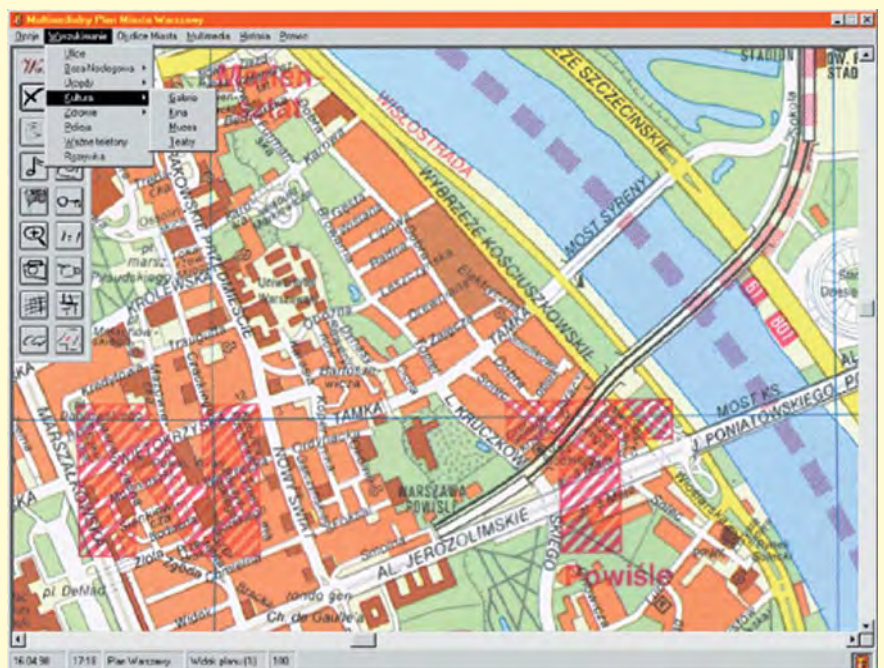
AGNIESZKA LASKOWSKA

Wyjeżdżając gdziekolwiek, sięgamy po mapę czy plan miasta, aby dowiedzieć się, jak trafić do wybranego celu. Okazuje się, że wcale nie musi to być publikacja papierowa. Wydany na dwóch płytach CD-ROM „Warszawa. Multimedialny plan miasta” wyglądem przypomina programy pracujące w środowisku Windows. Posiada rozwijane menu, z którego można wybierać różne interesujące nas funkcje. Można również uwidocznić panel z ikonami – obrazkowe przedstawienie funkcji.

szawy, herbu i napisu Warszawa w zasadzie nie da się nic odczytać. Nawet na obrzeżach Warszawy, gdzie treść (ulice, zabudowa) nie jest tak skumulowana jak w centrum, nazwy gmin czy dzielnic są ledwo czytelne. Napis „CENTRUM”, który na siatce rozciąga się od WOLI po GOĆLAW, powiększa się razem z planem, dając w efekcie 1 czy 2 litery na ekranie, pogarszając tym czytelność planu (rys. 1). Wylimitowanie tych niedociągnięć byłoby możliwe, gdyby pod polecenie siatka planu podłączony został inny obraz Warszawy – bardziej zgeneralizowany, zawierający granice gmin i dzielnic z nazwami, Wisłę, linie kolejowe, główne ulice itp. Całość byłaby o wiele czytelniejsza

Plan jest wydany w trzech wersjach językowych: polskiej, angielskiej i niemieckiej, które można wybrać uruchamiając program lub zmieniać w trakcie korzystania z niego. Bez problemu można zrozumieć przekazywane informacje, gdyż zarówno panel sterowania, jak i opisy są w wybranym języku. Wyjątek stanowi „tekst mówiony” zawarty w filmach, który jest w języku polskim we wszystkich wersjach. Nie zubaża to jednak informacji, gdyż równoległe przewijany jest na monitorze tekst w odpowiedniej wersji językowej.

Warszawę można oglądać w standardowym widoku, który pojawia się po otwarciu planu. Można go nieco powiększyć lub zmniejszyć, jak również wybrać inny widok, nazwany przez twórców siatką planu, przedstawiający całą Warszawę i okolice. Pomysł siatki planu był trafiony, natomiast wykonanie zdaje się nie być doskonałe. Z siatki oprócz granic War-



Rys. 1 Widoczny fragment napisu „CENTRUM”. W górnym menu można wyszukać informacje sklasyfikowane jako ulice, baza noclegowa, urzędy, kultura, zdrowie, policja, ważne telefony i rozrywka

Kalendarium	
X-XII	Powstają grody i osady, m.in. Stare Bródno, Jazdów, Kamion, Solec.
1262	Najazd litewsko-ruski niszczy większość osad.
XIII	Powstaje gród z drewnianym kościołem św. Jana
1321	Pierwsza wzmianka o Warszawie, która stała się grodem kasztelańskim.
1339	W Warszawie toczy się proces z zakonem krzyżackim o bezprawnie zagarnięte Kujawy i Pomorze Gdańskie
1388	Poza murami miejskimi powstał szpital św. Ducha
1408	Wzmianka o istnieniu Nowej Warszawy (obecne Nowe Miasto)
1413	Książę Janusz Stary potwierdza prawa miejskie Starej Warszawy, miasto staje się stolicą Księstwa Mazowieckiego (wcześniej Czersk)
1428	Budowa ratusza
1450	Opasanie miasta murami zewnętrznymi
1526	Po śmierci ostatnich książąt mazowieckich Stanisława i Janusza - Mazowsze zostało włączone do państwa polskiego.

Data Koniec

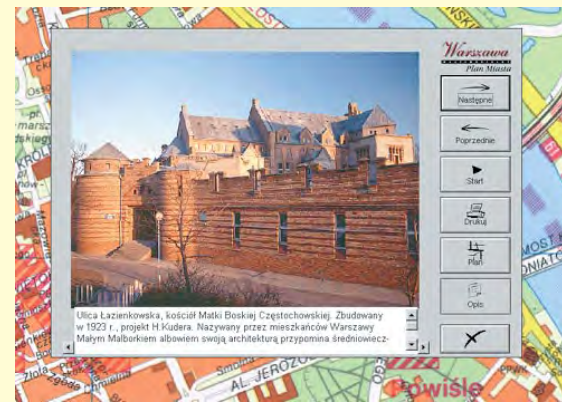
Rys. 2. Najważniejsze wydarzenia w historii Warszawy

i wygodniejsza dla użytkownika, który w myśl zasady „od ogółu do szczegółu” znalazłby schematyczną trasę przejazdu np. z Woli na Ursynów, a później określił ją dokładniej. Ciężko jest bowiem szukać połączenia między Warszawą a Wrocławiem na mapie w skali 1:50 000. Śmieszne jest to, że herb Warszawy oraz sam napis Warszawa można również zobaczyć w standardowym widoku. Jest to zbędne, bo napis w tym widoku mieści się na kilku ekranach. Do Planu Warszawy dołączone zostały mapy okolic: administracyjna, fizyczna, samochodowa, turystyczna i krajoznawcza, jak również mapa Kampinoskiego Parku Narodowego i mapa Zalewu Żegrzyńskiego.

Plan jest zrobiony w sposób umożliwiający swobodny wybór różnych wiadomości o Warszawie. Problem, z jakim borykamy się w codziennym życiu, polega na mozolnym wyszukiwaniu jakiegoś miejsca. Jednakże autorzy planu trafnie go rozwiązali. Aplikacja, poprzez specjalnie przygotowane okno dialogowe, umożliwia znalezienie ulicy, kina, teatru, hotelu i innych instytucji. Po wpisaniu właściwej nazwy program zaznacza migającym trójkątkiem szukany element na planie. Dla elementów liniowych, takich jak ulice, nie jest to korzystne rozwiązanie, gdyż wskaźnik pojawia się w dowolnej części ulicy, a czasem nawet trochę w innym miejscu (np. ul.

Okreźna). Jak na złość do programu wdarł się jakiś chochlik komputerowy i uniemożliwia wpisywanie w okno dialogowe nazw wszystkich elementów z wyjątkiem ulic, przez co komplikuje się automatyczne wyszukiwanie ich na planie. Pozostaje znalezienie szukanego elementu w bazie. Dodatkowym utrudnieniem jest również to, iż dane zawarte w bazie nie są uporządkowane alfabetycznie (z wyjątkiem ambasad) i aby dowiedzieć się, gdzie na planie znajduje się nasz obiekt, musimy przeszukać, krok po kroku, odpowiednią bazę danych. Wreszcie, po znalezieniu interesującego nas obiektu w bazie, może okazać się, że nie jest on umieszczony na planie i kursor go nie wskaże. Tak dzieje się w przypadku wszystkich galerii, klubów i pubów, a także niektórych elementów z innych baz. Może się również okazać, że kursor wskazuje siedzibę Szpitala Praskiego na skrzyżowaniu ulic Orlej z al. „Solidarności”, niedaleko pl. Bankowego, a plan miasta – naprzeciwko Parku Praskiego. Urząd Miasta i Gminy Góra Kalwaria wskazywany jest w Warszawie na Powiśle. Czy można wierzyć, że pozostałe elementy wskazywane są w prawidłowych miejscach? Miejmy nadzieję, że kolejne wersje będą coraz sprawniej działały.

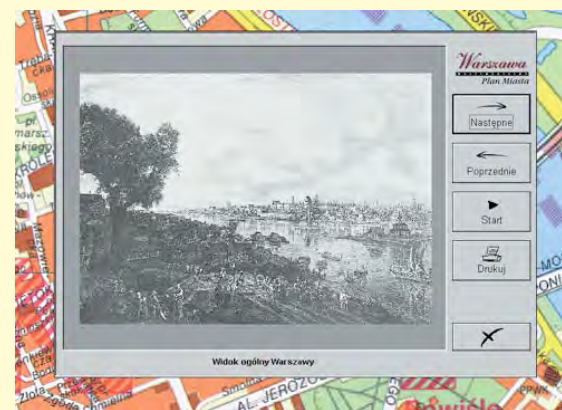
Zaletą wyszukiwania jest to, że po wybraniu obiektu możemy od razu skorzystać z modemu i zadzwonić do



Rys. 3. Jedna z wielu fotografii prezentująca Warszawę



Rys. 4. Wybierając z menu Multimedia-Zdjęcia lotnicze otrzymujemy okno, w którym możemy przejrzeć wszystkie zdjęcia



Rys. 5. Dla koneserów sztuki obrazy Bernarda Belotta Canaletta

hotelu, kina czy teatru, jeśli w bazie załączony jest numer telefonu, a nasz komputer posiada takie możliwości. Poruszając się kursorem po planie zauważycie można, że w niektórych miejscach przybiera on kształt aparatu. Po przez dwukrotne kliknięcie wywołać można fotografię przedstawiającą dany obiekt oraz inne, dostępne w tym programie. Istnieje też prostszy spo-

sób obejrzenia wszystkich fotografii. Z menu Multimedia-Fotografie można uruchomić pokaz zdjęć. Fotografie, a jest ich ponad 300, przedstawiają miejsca Warszawy godne zwiedzenia, a zamieszczony poniżej opis przybliży historię bądź dostarcza krótkich informacji o obiekcie (rys. 3). Jeśli chcielibyśmy zlokalizować oglądane zdjęcie na planie, wystarczy kliknąć ikonę z napisem plan. Po niepowodzeniach związanych z wyszukiwaniem urzędów, szpitali itd., z utęsknieniem czekałam, aż kursor wskaże mi inny obiekt niż prezentowany na fotografii. Muszę przyznać, że się nie doczekałam. Zdjęcia i opisy są interesujące, a płynąca z głośników muzyka zdecydowanie uspokaja.

Użytkownikom żądnym wrażeń proponuję przelot nad stolicą. Tym, którzy wolą bardziej stabilne miejsca, radzę wygodnie siąść przed monitorem, puścić wodze fantazji i obejrzeć zdjęcia lotnicze dołączone do planu (rys. 4). Jednym z elementów przedkładających ten plan nad wersję papierową są filmy dołączone na drugiej płycie. Historia Warszawy przedstawiona jest

na kilka sposobów. Skrócone informacje, uszeregowane od X wieku do roku 1997, można znaleźć w Kalendarium. Opis ważniejszych wydarzeń przeczytać można w artykule pt. „Z dziejów Warszawy”. Obrazy Bernarda Belotta, czyli Canaletta (rys. 5), Zygmunta Vogla, zdjęcia Warszawy międzywojennej, z okresu powstania warszawskiego czy getta znakomicie przybliżają odległe dzieje. Do obejrzenia jest również panorama Warszawy z XVII wieku oraz rycina z 1680 r.

Zarówno dla mieszkańców stolicy, jak i dla turystów ważny element stanowią linie tramwajowe i autobusowe. Autorzy nie umieścili ich na planie całej Warszawy, lecz jedynie na osobnej mapie, noszącej nazwę „Plan Centrum”. Zawiera on także ważną informację dla poruszających się własnym samochodem – oznaczenie ulic jednokierunkowych.

Zalety i wady tego opracowania przeplatają się wzajemnie. Wady z pewnością wynikają z tego, że nie zawsze możliwości techniczne pozwalają producentowi uzyskać to, czego użytkownik oczekuje. Plan ten wydaje się

być dobrą pamiątką z wycieczki po Warszawie, a jako „plan-informator”, mający pomóc w znalezieniu najkrótszej drogi do wybranego celu, jest nie najlepszym rozwiązaniem. Z jednej strony proste i szybkie wyszukiwanie informacji, a z drugiej – ograniczone miejsce użytkowania. Ten multimedialny przewodnik po Warszawie przedstawiający w interesujący sposób znane i godne zwiedzenia miejsca stolicy z pewnością nie będzie nieodzownym towarzyszem wycieczek po Warszawie, nie każdy bowiem ma dostęp do przenośnego komputera. Jak na razie wygodniejsze w korzystaniu są jeszcze plany wydawane w postaci arkusza (czasem przerażającego swoją wielkością) czy książki. W związku z tym nasuwa się pytanie – czy plan wydany na płytach CD stanie się powszechny w użyciu, czy będzie stanowił tylko niezbyt tanią ciekawostkę dla koneserów?

Wydawcą opracowania „Warszawa. Multimedialny plan miasta” jest Polsoft Multimedia. Podkłady kartograficzne dostarczyło PPWK S.A. Generalnym dystrybutorem jest OPTIMUS S.A. Wszystkie zamieszczone w tekście ilustracje pochodzą z omawianego programu.

Programy dla małych firm Proste, tanie i przystępne

WinKalk - program obliczeniowy

- Jeden z najpopularniejszych programów na rynku - 1500 użytkowników!
- Ponad 30 funkcji obliczeniowych (w tym projektowanie działek, obliczanie mas ziemi, stanowiska swobodne).
- Współpraca z 20 typami rejestratorów, komfortowa edycja danych.
- Wyrównanie ściśle - sieci do 1000 punktów.
- Raporty i szkice - także w skali.
- Nie wymaga szkolenia - siadasz i liczysz.

Cena: 250 do 450 zł

MikroMap - program do tworzenia map i szkiców

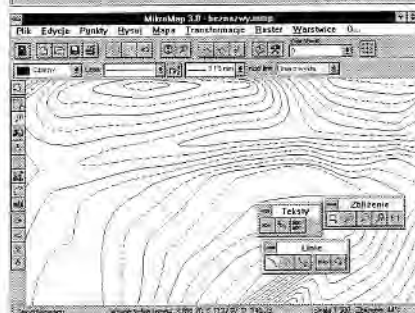
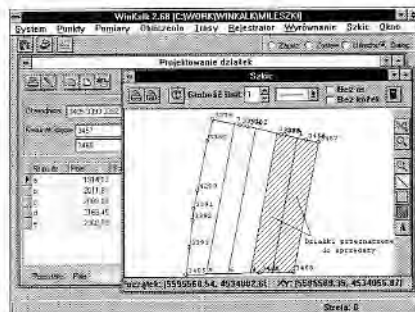
- Powszechnie uważany za najłatwiejszy w obsłudze program graficzny.
- Specjalnie przystosowany do edycji małych map i szkiców.
- Duże możliwości montażu mapek, standardowe formularze.
- Wszystkie symbole z K1.
- Unikalne wspomaganie tworzenia tabel.

A także - nowość!

- Możliwość pracy na podkładach rastrowych.
- Eksport DXF, SWING.
- Moduł tworzenia warstw i przekrojów.

Cena: 150 do 250 zł

Nowość!



CODER - Firma Informatyczna
ul. Polna 3, 05-806 Komorów
tel/fax (0-22) 759-12-18
tel.kom. (0-601) 21-47-46