

Byłoby normalnie

Po powtórnym przeczytaniu listopadowego artykułu wstępnego (do czego skłonił mnie jeden z listów, jakie ostatnio przysły do redakcji – str. 57) stwierdziłam, że nie stracił on nic ze swojej aktualności. Być może czytelnik nasz słusznie przewiduje, że prywatyzując wojewódzkie biura geodezji i terenów rolnych nie zmniejszymy ich nacisków na rynek zleceń. Może się też rzeczywiście zdarzyć, że część pracowników tych biur będzie sobie musiała znaleźć pracę gdzie indziej. Takie są jednak konieczne koszty transformacji. W zamian zyskamy równe prawa w dostępie do zleceń dla wszystkich podmiotów – ta elementarna zasada wolnego rynku mogłaby w końcu zacząć obowiązywać i w geodezji. Byłoby wreszcie normalnie.

Sądzę, że kwestia naprawy sposobu funkcjonowania WBGiTR-ów leży na sercu nie tylko prywatnym firmom geodezyjnym. Pracownicy WBGiTR-ów też z pewnością oczekują zmian, bo nie czują się dobrze w roli chłopca do bicia i woleliby patrzeć w swoją przyszłość ze spokojem i bez zażenowania. Zapraszam ich do zabrania głosu. Łamy GEODETY były (i zawsze pozostaną) otwarte zarówno dla Geodezyjnej Izby Gospodarczej, jak i dla nich. Wystarczy napisać tekst i przysłać go do redakcji.

Na zakończenie zagadka dla wszystkich geodetów: co to jest lotnicza total station? Rozwiązanie znaleźć można w bieżącym numerze GEODETY, a przykład możliwości tego urządzenia nawet na tej stronie!

Katarzyna Pakuła-Kwiecińska

Miesięcznik geodezyjny **GEODETA**. Wydawca: Geodeta Sp. z o.o.

Redakcja: 02-541 Warszawa, ul. Narbutta 40/20, tel./faks (0 22) 849-41-63,

e-mail: geodeta@ikp.atm.com.pl, http://www.atm.com.pl/~geodeta

Zespół redakcyjny: **Katarzyna Pakuła-Kwiecińska** (redaktor naczelny), **Anna Wardziak**

(sekretarz redakcji), **Zbigniew Leszczewicz**, **Jerzy Przywara**, **Jacek Smutkiewicz**,

Bożena Baranek, **Aneta Gonera**. Projekt graficzny: **Jacek Królak**, redakcja techniczna

i łamanie: **Majka Rokoszewska**. Nie zamówionych materiałów redakcja nie zwraca. Zastrzegamy

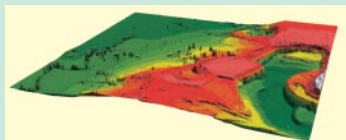
sobie prawo do dokonywania skrótów oraz do własnych tytułów i śródtytułów. Za treść ogłoszeń redakcja nie odpowiada.

w n u m e r z e

GIS – technologie

DTM inaczej 5

Rośnie zapotrzebowanie na wiarygodną i dostarczaną w krótkim czasie informację o rzeźbie terenu. •ródłem danych dla budowy DTM jest fotogrametryczne opracowanie zdjęć lotniczych lub istniejące, tradycyjne opracowania kartograficzne. W ostatnich latach pojawiło się nowe źródło: lotniczy skaner laserowy. Zalety tej techniki wskazują, że w zakresie budowy precyzyjnych DTM wyprze ona tradycyjne zdjęcia lotnicze.



GIS – kataster

Poprawiony załącznik zamiast rabina 12

Zasady zaliczania gruntów do grup i podgrup rejestrowych.

Problematyka prawna 44

Wytoczne administrowania gruntami ze szczególnym uwzględnieniem krajów znajdujących się w fazie przekształceń (III).

wydarzenia

Młodzi rozpracowali podziemie 18

Scalenia nagrodzone 31

Mizerna Expo(zycja) dla geodezji 60

GIS – świat

Jaki kataster u sąsiadów? 20

Przeгляд systemów administrowania gruntami w Europie.

technologie

Mierzymy osiadania pali 22

Pomiary geodezyjne w próbnym obciążeniu pali fundamentowych.

mapa

Nowe oblicze Tatr 26

rynek

Ceny usług geodezyjnych 32

Komu zamówienie i za ile? 34

Zamówienia publiczne 36

GIS – fotogrametria

Zakończenie programu zdjęć lotniczych 40

W ramach programu PHARE wykonano w Polsce 36 tys. zdjęć w skali 1:26 000 oraz 22 tys. zdjęć w skali 1:5000 (aglomeracje miejskie). Do pełnego pokrycia kraju zabrakło około 24 tys. km².

hobby

Kartografia na banknotach 61

Okładka: Widok perspektywiczny przestrzennego modelu miasta (tzw. model miasta 3D) uzyskany z lotniczego skanera laserowego. Opracowanie udostępnione przez firmę EuroSense.