

System uznawania dyplomów i kwalifikacji zawodowych  
w Unii Europejskiej i przygotowania Polski do jego wdrożenia

# Geodezja bez granic

KONRAD PIRWITZ

Kolejny raz pragnę odwołać się do wywiadu z prezesem Zarządu Głównego SGP prof. Kazimierzem Czarneckim (GEODETA 8/98), w którym zaapelował on, aby publikować więcej materiałów przybliżających naszemu środowisku problematykę wejścia Polski do Unii Europejskiej. Niniejszy artykuł ma w części spełnić ten postulat.

Problematyka uznawania kwalifikacji zawodowych należy do obszaru negocjacyjnego „swobodny przepływ osób”, a wdrożenie przepisów unijnych do polskiego systemu prawnego ma zapewnić jedną z podstawowych swobód gwarantowanych obywatelom państw członkowskich. Przedstawiciel Głównego Urzędu Geodezji i Kartografii został włączony do tych prac w ramach grupy roboczej ds. wdrożenia ww. przepisów (skupiającej stałych przedstawicieli resortów) utworzonej w połowie 1999 r. przy Ministerstwie Edukacji Narodowej. Ze względu na to, że uznawanie kwalifikacji jest bardzo istotne dla naszego zawodu zarówno w świetle jego ochrony, jakości świadczonych usług, jak i konkurencji na rynku w przyszłej rozszerzonej Unii Europejskiej, temat ten wart jest podjęcia na łamach profesjonalnego miesięcznika, jakim jest GEODETA. Tekst niniejszego artykułu oparty jest głównie na materiałach i dokumentach, które członkowie wspomnianej grupy roboczej otrzymali z Departamentu Integracji Europejskiej i Współpracy z Zagranicą Ministerstwa Edukacji Narodowej, a także na dotychczasowych rezultatach spotkań i prac tej grupy.

## Kwalifikacje za granicą

W gospodarce rynkowej każda osoba ma prawo wyboru zawodu. Jednakże w ogólnym interesie społeczeństwa wy-

konywanie pewnych zawodów może być uwarunkowane posiadaniem określonych kwalifikacji. Każde państwo decyduje, czy wykonywanie danego zawodu może być dostatecznie zabezpieczone poprzez działanie mechanizmu swobodnej konkurencji, czy też musi podlegać określonym uregulowaniom i w jaki sposób winno to przebiegać (ochrona tytułu zawodowego bądź wykonywania czynności zawodowych). Kwalifikacje niezbędne do wykonywania zawodu, który podlega uregulowaniu, są z reguły oparte na narodowym systemie edukacyjnym, dlatego też stanowią przeszkodę w wykonywaniu tego zawodu przez osobę, która nabyła kwalifikacje w innym państwie. Poziom i treść takiego nauczania i szkolenia jest przeważnie określany w odniesieniu do krajowego systemu edukacji, co oznacza istnienie pewnego elementu dyskryminacyjnego, tzn. wymogu nabycia wykształcenia w danym kraju. Ponadto, aby praktykować wybrany zawód, należy również uzyskać określone kwalifikacje. W każdym z państw członkowskich Wspólnoty wymogi te odnoszą się do obywateli danego państwa oraz państw pozostałych. W oczywisty sposób obywatele pozostałych państw często nie mogą sprostać tym wymaganiom. Wzajemne uznawanie kwalifikacji zawodowych stanowi wte-

dy odpowiedni mechanizm przezwyciężania tej przeszkody w celu realizacji zasady swobodnego przepływu osób, jak i świadczenia usług.

## System związany z koordynacją nauczania

Jeden z systemów uznawania kwalifikacji dotyczy w pełni wykwalifikowanych osób wykonujących określony zawód, które chciałyby wykonywać swój zawód w innym państwie członkowskim niż to, w którym uzyskały wykształcenie. System posiada dwa warianty. W pierwszym wariantcie automatyczne uznanie kwalifikacji zawodowych odbywa się na podstawie koordynacji wykształcenia i szkolenia. Edukacja i szkolenie w ramach danego zawodu we wszystkich państwach członkowskich Wspólnoty są oparte na powszechnych zasadach, które pozwalają na ich wzajemne uznanie. Jak dotychczas wariant ten dotyczy zawodów związanych z ochroną zdrowia, tzn. lekarzy, pielęgniarek, stomatologów, położnych, weterynarzy i farmaceutów.

Drugi wariant dotyczy jedynie architektów. W tym przypadku celem przyjętych zasad nie jest harmonizacja edukacji i szkolenia odbywanego w różnych państwach członkowskich, lecz ustalenie kryteriów wzajemnego uznawania wykształcenia. Dane kwalifikacje są również automatycznie uznawane, o ile ich równoważność została zatwierdzona przez Komisję Europejską i państwa członkowskie.

## System oparty na unijnych dyrektywach (bez koordynacji nauczania)

Inną grupą uregulowań, którym poświęcony jest niniejszy tekst, jest ogólny system uznawania dyplomów i kwalifikacji zawodowych oparty na posta-

nowieniach **dyrektywy 89/48/EWG** z 21 grudnia 1988 r. w sprawie ogólnego systemu uznawania dyplomów szkół wyższych oraz **dyrektywy 92/51/EWG** z 18 czerwca 1992 r. w sprawie ogólnego systemu uznawania wykształcenia zawodowego i szkolenia, uzupełniającego dyrektywę 89/48/EWG. System ten polega na uznawaniu kwalifikacji bez koordynacji nauczania lub szkolenia zawodowego.

W zasadzie ustalenia zapisane w powyższych dyrektywach dotyczą wszystkich rodzajów działalności zawodowej nie podlegających bezpośrednio postanowieniom konkretnej dyrektywy (jak np. dyrektywy poświęconej architektom). Uznawanie wykształcenia w ramach tego systemu odbywa się quasi-automatycznie, ponieważ w zasady uznaje się wykształcenie i szkolenie odbyte przez daną osobę, jeżeli dany rodzaj działalności podlegający regulacji, który osoba ta pragnie wykonać w innym państwie członkowskim, jest taki sam jak ten, do wykonywania którego osoba ta jest uprawniona lub wykonywała go w macierzystym państwie członkowskim, o ile wykształcenie w danej dziedzinie w docelowym państwie członkowskim (*host Member State*) nie różni się znacząco od wykształcenia uzyskanego przez osobę w macierzystym państwie członkowskim. W przeciwnym wypadku docelowe państwo członkowskie może nałożyć na daną osobę obowiązek wyrównania różnic poprzez przejście przez okres dostosowawczy (*adaptation period*) lub zdanie egzaminu kwalifikacyjnego (*aptitude test*). Zasadniczo osoba ma prawo wybierać pomiędzy tymi dwiema możliwościami. W przypadku wykonywania zawodu prawnika dane państwo członkowskie ma prawo wymagać, by osoba pragnąca wykonywać swój zawód w tym państwie przeszła przez egzamin kwalifikacyjny. Wyrównanie różnic może polegać na wyrównaniu jedynie znaczących rozbieżności pomiędzy wykształceniem uzyskanym przez daną osobę a wymaganym.

Dwie wymienione dyrektywy są korzystnym rozwiązaniem, jako że obejmują wszystkie rodzaje działalności i zawody (**w tym zawód geodety**), które nie podlegają postanowieniom dyrektyw szczegółowych (architekci, lekarze), jednocześnie wprowadzając mechanizm uznawania wykształcenia i szkolenia. W celu zapewnienia sku-

teczności tych dwóch systemów ogólnych dyrektywy te powołują do życia Zespół Koordynacyjny składający się z przedstawicieli państw członkowskich, któremu przewodniczy przedstawiciel Komisji Europejskiej. Zadanie Zespołu Koordynacyjnego polega na omawianiu i rozwiązywaniu problemów wynikłych przy stosowaniu postanowień dyrektyw.

Usługi objęte tym systemem, w zakresie obejmującym zarówno swobodę prowadzenia działalności, jak i świadczenie usług, dotyczą działalności inspektorów, księgowych i inżynierów. Dyrektywy dotyczą także wykonywania zawodu przez prawników, lecz jedynie w zakresie swobody świadczenia usług (na podstawie tytułu uzyskanego w macierzystym państwie członkowskim).

Przyjęcie przez Radę Unii Europejskiej ogólnego systemu uznawania kwalifikacji nie wyklucza możliwości wydawania szczegółowych dyrektyw dotyczących konkretnych profesji. Jednakże zakłada się istnienie trzech przesłanek przyjęcia dyrektywy szczegółowej: zgoda przedstawicieli danego zawodu, szeroki *consensus* państw członkowskich oraz przeważające zalety takiego uregulowania nad regulacją dyrektyw zawierających system ogólny. Na przykład w roku 1994 Komisja Europejska przyjęła propozycję opracowania dyrektywy szczegółowej dotyczącej prawa prowadzenia działalności przez prawników.

### Członkostwo i kodeks

Dość istotną kwestią jest sprawa członkostwa w organizacjach zawodowych oraz stosowanie kodeksu postępowania. W przypadku prowadzenia działalności w innym państwie od osób prowadzących tę działalność wymaga się zazwyczaj przystąpienia do odpowiednich organizacji zawodowych oraz stosowania zasad tych organizacji. Państwo docelowe musi więc zapewnić, aby osoby z innych państw członkowskich miały możliwość zostania członkiem organizacji oraz zasiadania w organach tej organizacji.

W zakresie świadczenia usług szczegółowe dyrektywy dotyczące uznawania dyplomów (na przykład dyplomów architektów) zawierają postanowienia dotyczące wyłączenia z obowiązku uczestnictwa w organizacjach zawodowych lub uproszczonej procedury przystępowania do organizacji, bądź de-

klaracji. Natomiast prawnicy świadczący usługi muszą stosować zasady regulaminu zawodowego obowiązującego w danym państwie członkowskim niezależnie od jakichkolwiek zobowiązań w stosunku do swojego macierzystego państwa członkowskiego. W przypadku świadczenia usługi zastępstwa prawnego na rzecz klienta w postępowaniu prawnym, prawnik może być zobowiązany do współpracy z innym prawnikiem praktykującym zawodowo w danej instytucji. Architekci świadczący usługi w danym państwie członkowskim zobligowani są do przestrzegania zasad administracyjnych i regulaminu zawodowego obowiązującego w danym kraju.

Dla naszej praktycznej wiedzy powinniśmy znać i, jeżeli zajdzie taka potrzeba, powołać się na wyrok Trybunału Sprawiedliwości (w Luksemburgu) nr C-55/94, w którym Trybunał stwierdził m.in., że „podjęcie i prowadzenie działalności gospodarczej może być warunkiem członkostwa w organizacji zawodowej, ale wymaganie członkostwa organizacji zawodowej nie może samo w sobie przesądzać o uprawnieniu do prowadzenia działalności”. Tezę wyrażoną w tym wyroku traktować należy jako zasadę ogólną, odnoszącą się do wszystkich zawodów reglamentowanych przez krajowe organizacje zawodowe.

### Propozycja systemu krajowego

Polskie Ministerstwo Edukacji Narodowej przedstawiło następującą propozycję „Krajowego Systemu Uznawania Kwalifikacji Zawodowych” (poniżej przytaczam pełny tekst bez skrótów i komentarza):

Uchwała nr 133/95 Rady Ministrów z dnia 14 listopada 1995 r. w sprawie realizacji zobowiązań wynikających z Układu Europejskiego powierzyła Ministerstwu Edukacji Narodowej wiodącą rolę w implementacji dyrektyw 89/48/EWG i 92/51/EWG, które regulują kwestie uznawalności kwalifikacji zawodowych dla zapewnienia swobodnego przepływu osób.

Aby umożliwić wdrożenie systemu uznawalności kwalifikacji, zgodnie z art. 9 dyrektywy 89/48/EWG i art. 13 dyrektywy 92/51/EWG, każde państwo członkowskie jest zobowiązane do podjęcia następujących decyzji i działań:

■ powołanie instytucji uprawnionych

do odbierania aplikacji i podejmowania decyzji, do których odnoszą się ww. dyrektywy (uznanie kwalifikacji uzyskanych za granicą do wykonywania danego zawodu regulowanego) oraz poinformowanie o tym innych państw członkowskich i Komisji Europejskiej;

■ powołanie narodowych koordynatorów odpowiednio dla każdej dyrektywy w celu zapewnienia jednolitego stosowania zapisów dyrektyw w stosunku do wszystkich zawodów objętych tymi zapisami; narodowy koordynator jest członkiem Zespołu Koordynacyjnego, który zbiera się pod przewodnictwem przedstawiciela Komisji Europejskiej kilka razy w roku w celu ułatwienia wdrażania i realizacji dyrektywy, gromadzenia i wymiany wszelkich informacji dotyczących stosowania dyrektywy oraz konsultacji zmian; funkcjonują grupy koordynatorów dla dyrektywy 89/48/EWG i dla dyrektywy 92/51/EWG;

■ dostarczenie niezbędnych informacji na temat uznawania dyplomów i świadectw oraz innych warunków, które dają pełne kwalifikacje do wykonywania określonego zawodu; w tej kwestii państwa mogą odwoływać się do istniejących sieci informacyjnych NARIC (National Acade-

mic Recognition Centre) – krajowych ośrodków informacyjnych zajmujących się uznawaniem dyplomów dla celów akademickich oraz, w razie potrzeby, stowarzyszeń i organizacji zawodowych.

Należy zaznaczyć, iż obie dyrektywy odnoszą się tylko do zawodów regulowanych, zatem każde państwo musi opracować listę tych zawodów. Nasze Ministerstwo Edukacji Narodowej opracowuje taką listę w oparciu o informacje zebrane w resortach.

Proponujemy następujące rozwiązanie: ■ z racji wiodącej roli MEN w procesie implementacji dyrektyw, narodowi koordynatorzy powinni zostać powołani w Ministerstwie Edukacji Narodowej; wyznaczenie koordynatorów jest wymogiem, który musi być spełniony w momencie przystąpienia Polski do Unii Europejskiej, warto jednak rozważyć możliwość wcześniejszego powołania koordynatorów ze względu na złożoność systemu uznawania kwalifikacji oraz konieczność podjęcia działań dostosowawczych i ich koordynacji (np. decyzja o ostatecznym kształcie listy zawodów regulowanych, zorganizowanie szkoleń dla osób, które będą brały udział w procesie uznawania kwalifikacji etc.).

■ instytucjami uprawnionymi do odbierania aplikacji i podejmowania decyzji powinny stać się resorty właściwe branżowo; w przypadku niektórych zawodów należałoby także rozważyć możliwość przekazania kompetencji organizacjom czy stowarzyszeniom zawodowym; takie rozwiązanie wydaje się właściwe przede wszystkim z niżej opisanych względów.

Biorąc pod uwagę obszar, Polska jest rozległym krajem. Niektóre zawody wykonywane są głównie w pewnych regionach kraju, np. zawody górnicze – w południowej części Polski, zawody związane z gospodarką morską – w części północnej. Tam też znajdują się właściwe urzędy, np. Wyższy Urząd Górniczy w Katowicach. W dokumencie „Narodowa Strategia Integracji” znalazł się zapis o możliwości powołania Krajowego Biura ds. Uznawalności Wykształcenia i Kwalifikacji, które zajęłoby się uznawaniem kwalifikacji uzyskanych za granicą. Jednakże uważamy, że powołanie centralnej instytucji nie jest właściwe zarówno biorąc pod uwagę podane wyżej przykłady grup zawodów, jak też fakt, że resorty czy organizacje/stowarzyszenia właściwe branżowo znajr-

**BENTLEY**  
PARTNER HANDLOWY

OPROGRAMOWANIE  
**GeoEdytor**  
dla MicroStation GeoGraphics, GeoOutlook

do tworzenia i utrzymania map numerycznych

- obiektowy
- łatwy w obsłudze
- zgodny z instrukcją K-1
- atrybuty obiektów w zewnętrznej bazie danych

Wybrany do prowadzenia zasadniczej mapy numerycznej w Gdańsku i Gdyni.

INFORMACJA / SPRZEDAŻ

**BMT**

**BMT MC Sp. z o.o.**  
80-328 Gdańsk, ul. Kościarska 7  
tel.: (058) 345 00 39, fax: 552 20 19  
e-mail: bmtmc@bmtmc.gda.pl  
http://www.bmtmc.gda.pl



### Centralny Ośrodek Dokumentacji Geodezyjnej i Kartograficznej

zaprasza do wypożyczenia sprzętu geodezyjnego firmy Leica:

1. Tachimetry	
T 1000 + DI 1001 + GRE 4	65.41 PLN
T 1600 + DI 1600 + GRE 4	85.50 PLN
T 1600 + Dior 3002 + GRE 4	115.70 PLN
T 1600 + Dior 3002 + laser GLZ + GRE 4	125.90 PLN
2. Odbiorniki GPS System 200, System 300	90.00 PLN
3. Niwelatory NA 200	19.40 PLN

Polecamy także inny sprzęt geodezyjny i fotogrametryczny.

Ceny umowne za 1 dzień wypożyczenia, nie zawierają VAT.

### Centralny Ośrodek Dokumentacji Geodezyjnej i Kartograficznej

Bank Sprzętu Geodezyjnego  
00-926 Warszawa  
ul. Żurawia 3/5  
tel. /22/ 661-84-00  
fax /22/ 628-72-37

dują się „bliżej zawodu”, zapewniają zaplecze legislacyjne, ekspertów zorientowanych w potrzebach rynku pracy, nowych trendach w danej dziedzinie, a także wpływie procesów integracyjnych na branżę.

■ dostarczaniem informacji osobom prywatnym i pracodawcom o systemie uznawania kwalifikacji w Polsce i innych krajach Unii Europejskiej, jak również pomocą dla podejmujących decyzje instytucji w zakresie uznania dyplomu czy świadectwa służyłby krajowy ośrodek NARIC. Z dniem 1 stycznia 1999 r. rozpoczęło działalność Biuro Uznawalności Wykształcenia i Wymiany Międzynarodowej przy Ministerstwie Edukacji Narodowej, które taką rolę będzie pełniło.

NARIC to sieć ośrodków utworzona przez Komisję Europejską w 1984 r. w celu nawiązania bliższej i bardziej efektywnej współpracy między państwami w zakresie mobilności akademickiej i uznawalności wykształcenia dla celów akademickich. W myśl art. 9 dyrektywy 89/48/EWG i art. 13 dyrektywy 92/51/EWG ośrodki te wspierają system uznawania kwalifikacji dla celów zawodowych.

Wnioski: Dla wypracowania systemu uznawania kwalifikacji zawodowych konieczna jest współpraca Ministerstwa Edukacji Narodowej z wszystkimi resortami. Aby wdrożyć wyżej opisany system, należy powołać międzyresortowy zespół roboczy z udziałem przedstawicieli organizacji/stowarzyszeń zawodowych i pracodawców. Włączenie wszystkich zainteresowanych stron zapewni

wypracowanie najlepszych rozwiązań, zaangażowanie tych, którzy będą podejmowali w przyszłości decyzje umożliwiające swobodny przepływ osób zagwarantowany postanowieniami unijnych aktów prawnych.

## Zawód regulowany i działalność regulowana wg dyrektywy z 1989 r.

Jak już wcześniej wspominałem, wymienione dyrektywy Unii Europejskiej nr 89/48/EWG i nr 92/51/EWG dotyczą „zawodów/działalności regulowanych”, nie objętych postanowieniami dyrektyw sektorowych, szczegółowych (lekarz, pielęgniarka, położna, farmaceuta, lekarz stomatolog, lekarz weterynarii, architekt) i przejściowych (zawody w rzemiośle i przemyśle), zatem najwyższy czas przedstawić definicję tych nowych dla nas pojęć.

Departament Harmonizacji Prawa Urzędu Komitetu Integracji Europejskiej dał następującą wykładnię pojęcia „Zawód Regulowany i Działalność Regulowana”:

Dyrektywa Rady 89/48/EWG z 21 grudnia 1988 r. w sprawie ogólnego systemu uznawania dyplomów szkół wyższych uzyskanych po ukończeniu co najmniej trzyletniej nauki i praktyki (DzU WE 1988 L 19) dokonuje harmonizacji zasad uznawania dyplomów i kwalifikacji w państwach członkowskich Unii Europejskiej. Dyrektywa określa zasady uznawania kwalifikacji w odniesieniu do zawodów regulowanych (z wyłączeniem

jednak zawodów, w których zasady kształcenia i uznawania kwalifikacji określone są odrębnie). Dyrektywa zawiera następujące definicje zawodu regulowanego i działalności regulowanej:

a) **zawód regulowany** to regulowana działalność zawodowa bądź zespół działań, które składają się na dany zawód w danym państwie członkowskim;

b) **regulowana działalność zawodowa** to działalność zawodowa, której podjęcie lub wykonywanie lub jakiejś jej części w danym państwie członkowskim jest warunkowane (bezpośrednio lub pośrednio) na mocy ustaw, rozporządzeń lub przepisów administracyjnych, posiadaniem danego dyplomu. W szczególności wykonywanie regulowanej działalności zawodowej stanowić będzie:

■ wykonywanie działalności, gdzie wymagany jest tytuł zawodowy, którego użycie jest zarezerwowane dla posiadaczy dyplomu, którego uzyskanie jest regulowane ustawami, rozporządzeniami bądź innymi przepisami administracyjnymi,

■ wykonywanie działalności zawodowej dotyczącej opieki zdrowotnej w przypadku, gdy wynagrodzenie i/lub zwrot świadczeń za tę działalność jest warunkowane na mocy przepisów z zakresu ubezpieczeń społecznych posiadaniem dyplomu.

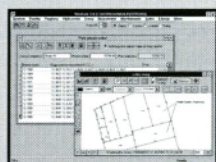
Za zawodową działalność regulowaną uważa się także działalność zawodową, jeżeli będzie ona wykonywana przez członków stowarzyszenia lub organizacji, których celem w szczególności jest promocja i utrzymanie wysokiego standardu w dziedzinie zawodowej, oraz któ-

## Programy dla małych firm geodezyjnych

proste, niedrogie, przystępne

### WinKalk

program obliczeniowy



### WinKalk

- Jeden z najpopularniejszych programów na rynku - 2000 użytkowników!
- Ponad 30 funkcji obliczeniowych (wszystkie typowe obliczenia geodezyjne, w tym projektowanie działek, obliczanie mas ziemi, stanowiska swobodne).
- Współpraca z 20 typami rejestratorów, komfortowa edycja danych.
- Wyrównanie ściśle - sieci do 1000 punktów.
- Raporty i szkice - także w skali.
- Nie wymaga szkolenia - siadasz i liczysz.

Cena: 300 do 500 zł

### MikroMap

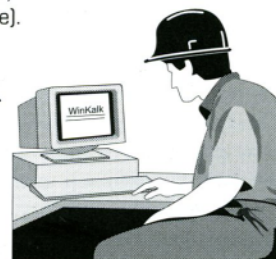
program do tworzenia map i szkiców



### MikroMap

- Powszechnie uważany za najłatwiejszy w obsłudze program graficzny.
- Duże możliwości montażu mapek, standardowe formularze.
- Idealny do małych prac kreślarskich.
- Import i eksport DXF, EWMAPA, GEO-MAP, SWING.
- Warstwy, przekroje, rastry, tabelki.

Cena: 200 do 300 zł



**CODER** - Firma Informatyczna  
ul. Polna 3, 05-806 Komorów  
tel./fax (022) 759 12 18  
tel. kom. 0-601 21 47 46  
<http://www.coder.atomnet.pl>  
e-mail: [coder@coder.atomnet.pl](mailto:coder@coder.atomnet.pl)

ZAMÓWIENIE PRZEZ TELEFON - DOSTAWA W TRZY DNI! PRZY ZAMÓWIENIU WIĘCEJ NIŻ JEDNEJ KOPII - ZNIŻKI AŻ DO 50%

dla osiągnięcia tego celu są uznawane w specjalnej formie przez dane państwo członkowskie, oraz:

- wydają dyplom dla swoich członków,
- zapewniają, że jej członkowie respektują określone przez nie przepisy dotyczące etyki zawodowej, oraz
- nadają im prawo używania tytułu bądź dokumentu nominacyjnego lub korzystania ze statusu wynikającego z dyplomu.

W myśl postanowień dyrektywy zawodem regulowanym bądź działalnością regulowaną jest zatem zawód lub działalność, które zgodnie z przepisami prawa państwa członkowskiego mogą być wykonywane wyłącznie przez osobę posiadającą odpowiedni dyplom, bądź też przez członków organizacji lub koordynacji, której celem jest zapewnienie wysokiego standardu wykonywania zawodu. Chodzi o działalność, która jest zastrzeżona dla osób, które wypełniają przewidziane warunki, i do której dostęp jest zabroniony dla osób, które tych warunków nie spełniają.

Definicja zawodu regulowanego wyłącza w praktyce spod możliwości jej zastosowania te zawody, których podejmowanie i wykonywanie nie jest unormowane prawnie w państwie członkowskim. W wyroku C-164/94 z 1 lutego 1996 r. w sprawie Georgios Arantitis vs. Land Berlin (ECR [1996] I-135) Trybunał Sprawiedliwości stwierdził, że w sytuacji, gdy brak jest przepisów prawnych, które w sposób bezpośredni lub pośredni regulują dany zawód w państwie, postanowienia dyrektywy nie mogą być stosowane.

## Działalność regulowana wg dyrektywy z 1992 r.

O ile definicja zawodu regulowanego w obydwu dyrektywach jest identyczna, to definicje regulowanej działalności zawodowej w małym stopniu różnią się. Dlatego dla porządku przytoczam definicję regulowanej działalności wg dyrektywy Rady Unii Europejskiej nr 92/51/EWG z 18 czerwca 1992 r.:

**Regulowana działalność zawodowa** to działalność zawodowa, której podjęcie lub wykonywanie lub jakiejś jej części w danym państwie członkowskim jest warunkowane bezpośrednio bądź pośrednio, na mocy ustaw, rozporządzeń lub przepisów administracyjnych, posiadaniem dowodu wykształcenia i szkolenia albo poświadczenia kompetencji.

W szczególności wykonywanie działalności zawodowej stanowić będzie:

- wykonywanie działalności, gdzie wymagany jest tytuł zawodowy, którego użycie jest zarezerwowane dla posiadaczy dowodów wykształcenia i szkolenia lub poświadczenia kompetencji, regulowanego przepisami prawnymi lub przepisami administracyjnymi,
- wykonywanie działalności zawodowej dotyczącej opieki zdrowotnej w przypadku, gdy wynagrodzenie i/lub zwrot świadczeń za tę działalność uwarunkowane jest, na mocy przepisów z zakresu ubezpieczeń społecznych, posiadaniem dowodu wykształcenia i szkolenia albo poświadczenia kompetencji (...).


## Unijne dyrektywy a członkostwo Polski w UE

O ile dyrektywę Rady Unii Europejskiej nr 89/48/EWG dotyczącą ogólnego systemu uznawania dyplomów szkół wyższych czyta się dość łatwo, to nie mogę tego powiedzieć o dyrektywie tejże Rady nr 92/51/EWG w sprawie drugiego ogólnego systemu uznania kształcenia i doskonalenia zawodowego, jako uzupełnienie dyrektywy 89/48/EWG. Dotyczy to zwłaszcza ich praktycznego zastosowania w jakimś konkretnym przypadku. Skoro jednak jedna dyrektywa jest uzupełnieniem drugiej, oznacza to, że w praktyce trzeba je czytać i stosować jednocześnie i chyba taka myśl przyświecała Komisji Europejskiej, Dyktoriałowi Generalnemu XV, który przygotował różne materiały pomocnicze ułatwiające rozumienie i stosowanie omawianych przepisów

W konkluzji do powyższego można powiedzieć, że wykonywanie zawodu geodety na gruncie prawa wspólnotowego podlega ogólnym regulacjom prawnym oraz postanowieniom dyrektyw unijnych odnoszących się do ogólnego systemu uznawania kwalifikacji i dyplomów. Proces dostosowania ustawodawstwa polskiego w tym zakresie do wymogów wspólnotowych zapewne będzie procesem długotrwałym. W Narodowym Programie Przygotowania do Członkostwa w Unii Europejskiej zakłada się, że pełne wdrożenie opisanych wyżej regulacji prawnych Unii nastąpi w terminie do końca 2002 roku.

Autor jest radcą prezesa GUGiK ds. integracji z Unią Europejską

# KONICA



**Przykładowe ceny kopiarek używanych:**

Konica 12 kopii/min., A4, 1:1	<b>1300 zł *</b>
Konica 17 kopii/min., A4, A3, ZOOM	<b>2200 zł *</b>
Konica 32 kopie/min., A4, A3, ZOOM	<b>2600 zł *</b>
<b>Konica 7728 pełnokolorowa:</b> 28 kopii/min. cz-b 4 kopie/min. pełen kolor ZOOM 50-400 % z niezależną regulacją w pionie i poziomie, dużo funkcji edycyjnych	<b>13000 zł *</b>

\* ceny netto  
z tym ogłoszeniem w m-cu czerwcu 2000  
20% rabatu na koparki używane



**KONICA KL-3015: 7300 zł.\***  
600 x 600 dpi, 15 kopii A4/min. – cz-b  
3 kopie A4/min. – pełen kolor 16,7 min kolorów,  
profesjonalne narzędzia zarządzaniem kolorem,  
16 MB pamięci (max. 96 MB), możliwość pracy  
w sieci komputerowej

**NAJNIŻSZY KOSZT WYDRUKU  
1 KOPII WŚRÓD DRUKAREK!**

tylko 6 gr./kopia A4 cz-b  
tylko 22 gr./kopia A4 pełen kolor

- SPRZEDAŻ I SERWIS KSEROKOPIAREK KONICA**
  - NOWE I UŻYWANE, TAKŻE POWYSTAWOWE
  - ANALOGOWE I CYFROWE
  - CZARNO-BIAŁE I KOLOROWE
- WYNAJEM/DZIERŻAWA KSEROKOPIAREK**  
Opłata od 150 zł/mies.\* + 6 gr./kopia\*, w tym zapewniamy pełną darmową obsługę serwisową oraz wszelkie materiały i części (bez papieru), oferta ograniczona terytorialnie!  
Wymagamy tylko dokumentów założycielskich firmy!
- LEASING kserokopiar, także LEASING 0%**



**Kontrix**

03-674 Warszawa; ul. Radzyńska 202A  
tel./fax (0 22) 678 97 82